

BOLIGREPORTAGE

## SILOETTEN I ÅRHUS

INDSIGT

### GROVE FEJL PÅ JORDVARME- ANLÆG

TEMA

## KLAR TIL UDELIV

- FÅ ET EKSTRA HJEM I HAVEN
- SE PLANTESKOLERNES HITLISTE
- PUDS NYT LIV I HUSET

## VIND

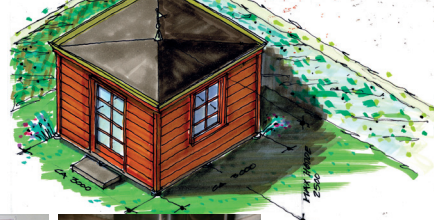
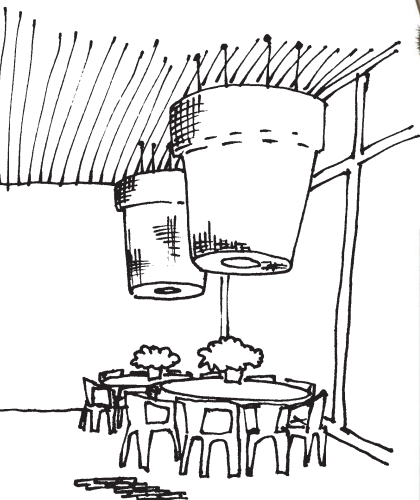
DESIGNER-POSTKASSE

Se hvordan på  
side 30





# indhold <sup>03</sup>

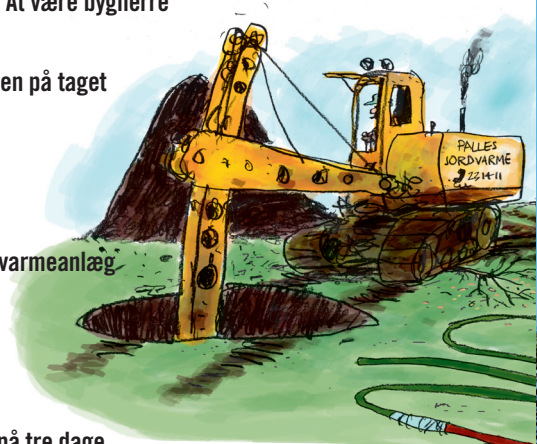


## INSPIRATION

- side 4 Leder
- side 6 Kort nyt
- side 11 Godt tænkt: Én vase – flere udtryk
- side 18 Siloetten
- side 26 Skab selv stilen
- side 28 Brevkasse: Spørg om indretning
- side 52 Havebrevkassen
- side 54 Få græsplænen i topform
- side 56 Mød socialminister Benedikte Kiær
- side 59 Monicas klumme: At være bygherre
- side 60 Kort Nyt
- side 66 Kommentar: Kvisten på taget

## INDSIGT

- side 12 Grove fejl på jordvarmeanlæg



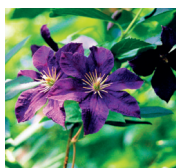
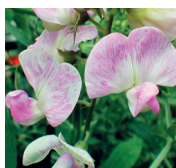
TEMA

## UDELIV

- side 32 Få et nyt annek på tre dage
- side 34 Det alsidige haverum
- side 36 Familien Kjærgaard sover udendørs
- side 38 Klar til planteskolen
- side 44 Boligejerens værktøjskasse
- side 46 Pudset til ære og værdighed
- side 49 Pudse-guide, trin for trin
- side 50 Byg din egen havebænk

## GØR DET SELV/OMBYGNING

- side 62 Brevkasse: Spørg eksperterne



# UNIKA ATHENA & IDEALVARIABEL

## GYLDENGRÅ STEN MED SPIL **UNIKA ATHENA**

Unika Athena, med det bløde spil i grå og gyldne nuancer, er en af 6 udsøgte grå Unika-Tegl til enestående byggerier.

## SORT ÆDEL-ENGOBERET **IDEALVARIABEL**

Laumans harmoniske vingefalstagsten med ekstra tyk ædel-engobe. Overfladen er silkemat - glans 22 - stort set uden reflekser, men helt smuds- og algeafvisende.



**RANDERS** Teglg

Byg 'prøvehuse' med alle vore tagsten og facadesten, se vejledende priser eller brug Nem tagberegning. Hent inspiration, få oplyst forhandlere og udstillinger, bestil adresser på referencehuse og bestil brochurer på [www.randerstegl.dk](http://www.randerstegl.dk) eller ring 98 12 28 44

Redaktionschef  
Kristine Virén, kv@bolius.dk

bedrehjem@bolius.dk

Redaktionssekretær  
Steffen Egholm Boye, sbo@bolius.dk

Layout  
Christina Daugaard, chd@bolius.dk (ansv.)

Korrektur  
Heidi Korsgaard

Forsidefoto  
Jesper Ray

Salg  
Bettina Thyge Thomasen, btt@bolius.dk  
Anja Kjer, akk@bolius.dk

Udgivelser  
8 numre i 2011

Tilmeldt Dansk Oplagskontrol



Tilmeldt Index Danmark, Gallup  
Medlem af Dansk Fagpresse

Oplag: 115.000 eksemplarer

Tryk  
Aller Tryk A/S



Abonnement på BEDRE HJEM  
Et abonnement på BEDRE HJEM er GRATIS. For 8 udgaver betaler du alene 152 kr. i alt for porto og gebyr. Med i abonnementet følger klub BOLIUS med medlemsfordele som rabat på udvalgte produkter.

Læs mere på [www.bedrehjem.dk](http://www.bedrehjem.dk)  
Medlemsservice: 70 23 03 07  
E-mail: [service@klubbolius.dk](mailto:service@klubbolius.dk)

Udgiver  
Bolius Boligejernes Videncenter A/S  
Lautrupvang 2, 1., 2750 Ballerup  
Telefon: 70 23 63 13 [www.bolius.dk](http://www.bolius.dk)

Direktør  
Ulrik Heilmann, uh@bolius.dk

Bolius er et helejet Realdania-selskab, hvis formål er at øge livskvaliteten gennem det byggede miljø.

Ophavsret  
Indholdet i BEDRE HJEM må ikke anvendes i annoncer og andet salgsmæssigt uden udgiverens skriftlige tilladelse.

Forbehold  
Artikler og anbefalinger i BEDRE HJEM er vejledende og kan derfor ikke erstatte individuel rådgivning. BEDRE HJEM påtager sig derfor ikke ansvaret for eventuelle fejl omkring priser og kvaliteter i artiklerne.

**BOLIUS**  
BOLIGEJERNES VIDENCENTER



## Jordvarme med omtanke

For nyligt åbnede jeg et brev fra varmforsyningen og inden i lå noget, der lignede min varmeregning. Og så alligevel ikke – for den var 20 % højere, end den plejer at være! Jo, den er god nok. Jeg betaler nu 25.000 kr. i varme om året! Det er 20 pct. mere end året før. Og jeg er bestemt ikke alene. For rigtig mange boligejere er varmeregningen blevet en dyr fornøjelse. Og hvad gør vi, når det bare bliver dyrere og dyrere at varme vore huse op?

I dette nummer af BEDRE HJEM sætter vi fokus på jordvarme. Det kan være en fantastisk løsning at lade jorden varme dit hus op - både billigere og mere miljøvenligt. Men ikke alle huse er velegnede til jordvarme, og hvis du overvejer den løsning, bør du sikre dig den rette rådgivning og installatør på projektet – ellers kan det blive et dyrt og dårligt valg i en ellers god sags tjeneste.

På s. 12 kan du læse om, hvor jordvarme-projektet kan gå galt, og hvad du kan gøre for at sikre dig, at installationen bliver udført korrekt.

Og så er det endelig blevet forår og tid til at komme i gang med de udendørs projekter. På s. 38 kan du blive klar til shopping på planteskolen – hvad hitter, og hvordan du vælger de rigtige og sundeste planter?

Se også på s. 36, hvordan den børnerige familie i Virum løste pladsproblemerne med et shelter i haven, der både er smukt at se på, praktisk at sende ungerne ud, i eller hyggeligt selv kravle i skjul i.

Sidst men ikke mindst håber jeg, du vil synes godt om boligreportagen Siloetten på s. 18. Et meget smukt og vellykket byggeri ved Løgten uden for Århus, der netop har modtaget en pris for verdens bedste boligbyggeri. Jeg er selv arkitekt og synes, det er fantastisk at se så vellykket arkitektur skyde op i landskabet og sætte Danmark på verdenskortet. Og så endda som her i hele 11 etager.

Dette var min første leder som BEDRE HJEMs nye redaktionschef. Jeg glæder mig til sammen med jer læsere at lave et magasin, der kan hjælpe danske boligejere med at gøre jeres boligdrømme til virkelighed.

Hvis der er noget, du gerne vil have, vi tager op i Bedre Hjem, er du meget velkommen til at skrive til mig på [kv@bolius.dk](mailto:kv@bolius.dk).

God fornøjelse.



*Kristine Virén*

Kristine Virén, redaktionchef

» Jo, den er god nok. Jeg betaler nu 25.000 kr. i varme om året!



# Nordic Blossom

Ny eventyrlig tapet-kollektion af Helene Blanche, TAPET CAFÉ

Nordic Blossom er en gåtur igennem haven. Kollektionen bringer naturen indenfor med forfinede mønstre i grafiske silhuetter. Eventyrlige klematis, liflige forårgrene, sprøde roser, visne blade, blomstrende buketter og smukke fugle i flok. De mange metalliske effekter fanger lyset og fylder designet med fine blank/matte kontraster. Skab din egen natur i rummet med farver, der går fra mørk vinterblå til sart sommerlavendel.

Nordic Blossom fås i din nærmeste Flügger farver forretning.

Vejledende pris kr. 499,- pr. rulle.

[www.fiona-walldesign.com](http://www.fiona-walldesign.com)

**Fiona**<sup>®</sup>  
wall design



### Insekt

Sommerfugl i sort træ. H9xB21xD19,5 cm.  
Pris 79 kr. [boconcept.dk](http://boconcept.dk)

### Københavnnerlampe

De har hængt i Københavns gader i over 30 år, og nu pilles de ned, restaureres og sælges. Diameter 47 cm, højde 33 cm. Pris 1.850 kr.  
[butikstranden.dk](http://butikstranden.dk)



### Kabinet

Skænken Dot har udskiftelige håndtag, der følger med i alle farver som standard. Fås i både gulv-, væg- og stabelmodel. Pris 9.200 kr. [casanovafurniture.dk](http://casanovafurniture.dk)

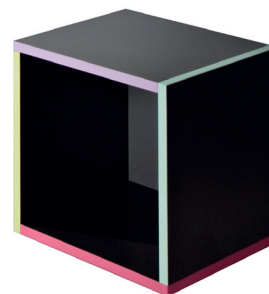
### Puf i gummi

"Puffe" består af sammenrullet gummi. Materialet er genbrug fra skoproduktion. Fås i adskillige farver. Pris 800 kr. [dyberg-larsen.dk](http://dyberg-larsen.dk)



### Kulørt reol

Udnyt enhver krok og frisk boligen op med Colorbox. Til vægophæng eller stabling. Pris 799 kr. [casanovafurniture.dk](http://casanovafurniture.dk)



### Rav i rækken

Dekorativ knagerække i kunstrav, skabt af den bulgarske kunstner Orna Lola. Pris 289 kr. [lalo-treasures.com](http://lalo-treasures.com)



### Elastiksæde

Hyndefri havestole i rustfrit stål; sæde og ryg er lavet af bungee jump-elastik. Pris 2.900 kr. [dyberg-larsen.dk](http://dyberg-larsen.dk)



### Engel

Den engellignende stol Angel er designet af Gry Holmskov. Har potentiale til at blive en moderne klassiker. Pris 1.595 kr. [gryholmskov.com](http://gryholmskov.com)



## Et sundt indeklima giver overskud de rigtige steder

Den danske vinter er ikke for sarte sjæle. Radiatorerne må arbejde hårdt, og det kan mærkes på varmeregningen. Men der er ingen grund til, at du sender varmen ud af huset. Med nogle enkle forbedringer kan din bolig holde bedre på varmen, så du kan bruge dine penge på noget sjovere.

På [totalkredit.dk](http://totalkredit.dk) får du masser af nyttige tips til, hvordan du kan spare. Her kan du også prøve vores miljøberegner, hvor du kan regne på miljøforbedringer i din bolig.

totalkredit



### Bevægelig trælampe

Trælampe fra Camfoss.  
Pris mørkt træ 1.199 kr.,  
lyst 1.145 kr.  
[dyberg-larsen.dk](http://dyberg-larsen.dk)



### Hængende vugge

Børnevugge fra Hübsch med tæppe.  
Holdbar op til 18 kilo.  
Pris 669,95 kr. [moster-d.dk](http://moster-d.dk)

### Håndklædestige

Dekorativ stige til f.eks.  
badeværelsets håndklæder.  
Selected er lavet af gen-  
brugs-teaktræ. Pris 1.249 kr.  
[dyberg-larsen.dk](http://dyberg-larsen.dk)



### Tumlemøbel

Populære bObles kører videre med deres tumlemøbler, nu også i trælook. Materiale i bæredygtigt, giffrit skum. Pris 1.299 kr.  
[olsenindoor.dk](http://olsenindoor.dk)



### Bokse i strik

Opbevaringsbokse fra Hübsch beklædt med strik fås i to farver. Priser fra 600 kr. [dyberg-larsen.dk](http://dyberg-larsen.dk)

### Udekøkken

Bålkøkken med god arbejdshøjde og integreret salt/peber-beholder. Sæt med gryde, rist, bålfad og stativ. Pris 2.545 kr.  
[bonfire.dk](http://bonfire.dk)



### Kay relanceret

Kaninen var det første dyr Kay Bojesen designede. Den bliver nu relanceret i butikkerne sammen med flodhesten og gravhunden. Pris kanin 599 kr., gravhund 649 kr. og flodhest 649 kr. [illumbolighus.dk](http://illumbolighus.dk)



### Futuristisk

Den klassisk-futuristiske stol Frost er fra den danske designduo FurnID. Pris 8.998 kr. i stof og 11.990 kr. i læder. [illumbolighus.dk](http://illumbolighus.dk)



### Kommode

Tactile har ingen håndtag, og blot et let 'touch' åbner låger og skuffer. H54,8xB205xD50 cm. Pris 15.400 kr. [casanovafurniture.dk](http://casanovafurniture.dk)



### Brændetårn

Woodtower er en hammerslået jernramme til brændestakken. Fås i højden 1 meter og 1½ meter. Pris lille 1.395 kr., stor 1.595 kr. [nicolaj-helsingor.dk](http://nicolaj-helsingor.dk)

VINDUER FOR LIVET



## Vind VELFAC vinduer for kr. 25.000,-

Fortæl os hvorfor dit hus fortjener VELFAC vinduer, så har du mulighed for at vinde VELFAC produkter for 25.000 kr. Læs mere om betingelserne på [www.VELFAC.dk](http://www.VELFAC.dk)

**VELFAC**®



## Udeindelampe

Globe light er til brug både udendørs og indendørs. Fås i sort og metal. Pris 3.199 kr. [designme.dk](http://designme.dk)



## Loftgulvlampe

Pineapple-lampen kan anvendes som loftslampe eller vendes og stå på gulvet. Pris 2.995 kr. [houseofelves.dk](http://houseofelves.dk)



## Klapbord

Klapbord Occa i sortbejdet egefiner og børstet stål. H77xB120,5xD45,5/91cm. Pris 4.695 kr. Sort Cavona-stol. Pris 899 kr. [boconcept.dk](http://boconcept.dk)



## Prisvinder

De sorte knive fra Stelton Pure Black-knivserie vandt designprisen på Formland. Knivene er støbt i et stykke. Pris stor kokkekniv 599,95 kr. [stelton.dk](http://stelton.dk)

## Udebiopejs

Stelton biopejs er beregnet til haven og kan tåle at stå ude hele året. Glasset er mundblæst, og bunden er af støbejern. Pris 999 kr. [stelton.dk](http://stelton.dk)



## Postcasa

Postkasse fra gs-casa i gennemfarvet glasfiber. Findes i to størrelser. Pris lille 3.799 kr., stor 4.799 kr. [gs-casa.dk](http://gs-casa.dk)



## Stenfri

Slip for stenene i dine kirsebær og blomster. Rösles udstikker kan klare op til 800 gram kirsebær. Udsteningen foregår ved håndkraft. Pris 519,95 kr. [dyberg-larsen.dk](http://dyberg-larsen.dk)

**GODT  
TÆNK**

Vasen Sides kan ændre udtryk alt efter humør og indretning. De fire sider er forskellige, så det er blot at dreje vasen, så får du et helt nyt look.



## ÉN VASE – FLERE UDTRYK



Designeren bag de grafiske vaser, Dea Simonsen, 34 år, etablerede sin designvirksomhed 'Umlaute Design' i 2007. Filosofien er at fremstille unikke interiør-objekter med intellektuelle kontraster. Se flere eksempler på Deas design samt forhandlere på: [umlaute.dk](http://umlaute.dk)

Af: Bettina Wøhlk Foto: Umlaute/Moods

Klar grøn, enkel og hvid, smilende gul eller afdæmpet og røgfarget. Valget er dit. Vasen med navnet 'Sides' er i akryl, og vasens fire sider er alle forskellige.

Designeren bag vasen er Dea Simonsen, der har en baggrund som grafisk designer og art director i reklamebranchen.

"Efter nogle år i reklamebranchen fik jeg lyst til at sælge mit eget produkt. Jeg ville være selvstændig og etablerede mit lille firma, Umlaute Designbureau. Min kæreste er sønderjyde, og jeg flyttede fra København til Haderslev. Sønderjylland forbinder man jo med tysk, og 'Umlaute' betyder 'omlyde' på tysk. Jeg kan ikke et ord tysk, så jeg syntes, firmanavnet var tilpas anderledes", forklarer Dea Simonsen.

Vasen har et enkelt og strømlinet udtryk, der tydeligt viser designerens grafiske baggrund.

"Jeg ville gerne designe en maskulin vase og samtidig give vasen lidt ekstra pynt.

Formen er stram og firkantet, men siderne har hver sin farve, så man selv kan vælge, hvilken farve man vil kigge på. Det skulle gerne være noget, man kan holde ud at se på", siger Dea Simonsen.

Vaserne fås i fire farvekombinationer; sort/hvid, grøn/creme, gul/hvid samt brun/lyng. Bunden er i klar akryl, ligesom én af siderne også er gennemsigtig, så man kan se vandstanden, og det giver en ekstra dimension.

Firmaet holder nu til i Kolding, og som selvstændig i en lille enkeltmandsvirksomhed står Dea selv for alle opgaverne fra udvikling af nye produkter over regnskab til pakning.

"Det har været hårdt og utroligt sjovt, og jeg har lavet alle de klassiske fejl, man som selvstændig kan gøre. Det, at det er et lille firma, passer mig godt, og så er der tid til familien. Langsomt er godt", fastslår Dea Simonsen, der dels tager sig tid til at nyde parrets 3-årige datter og samtidig har flere nye idéer og produkter på tegnebrættet.

Vaserne fås i fire farvekombinationer og tre størrelser: 25, 30, 45 cm høj. Sidernes bredde og dybde alle er 15 cm. Priser: lille 245 kr., mellem 310 kr. og stor 410 kr. Vaserne forhandles bl.a. hos [moodsshop.dk](http://moodsshop.dk)

# GROVE FEJL PÅ JORDVARME- ANLÆG

Nogle gange går det så grueligt galt med jordvarmeanlæg, at den ellers grønne opvarmningsform ender med at blive dyrere og mere forurenende end et oliefyr. Det skete for familien Berthou, fordi deres hus – ligesom hovedparten af danske enfamilieshuse – ifølge ekspert ikke egner sig til jordvarme.

**60.000 kr. om året.** Så mange penge betalte familien Berthou sidste år for el til drift af deres jordvarmeanlæg. Selv om huset har forholdsvis mange beboere og mange kvadratmeter, er elregningen langt højere, end man normalt forventer fra denne klimavenlige opvarmningsform. En tommelfingerregel siger, at jordvarme koster halvt så meget som olie til boligopvarmning og varmt vand. Her blev energiudgiften højere, end den ville være med et oliefyr.

Men familien i Stenlille på Midtsjælland blev også "ramt" af næsten alle de klassiske fejl, der kan få en ellers fornuftig varmeløsning som jordvarme til at blive en kæmpe fejlinvestering.

"Da vi flyttede ind i huset i 2001, stod der et gammelt oliefyr, som ikke var effektivt længere. Energiselskabet NVE

kørte på det tidspunkt en stor kampagne for varmepumper. Jeg ville gerne spare nogle penge på varmen og samtidig gøre noget for miljøet. Vi har en stor have på 4.000 kvadratmeter, så hvorfor ikke udnytte det, tænkte jeg", fortæller René Lybcke Berthou.

Konsulenten fra det sjællandske energiselskab gennemgik huset og påpegede, at huset var meget dårligt isoleret. Det var René Lybcke Berthou klar over, men han valgte alligevel at investere de midler, han dengang havde til rådighed, i et jordvarmeanlæg – vel vidende at den manglende isolering kunne forværre økonomien i anlægget.

Og sådan gik det også: jordvarmen, der skulle halvere varmeregningen, endte med at koste mere end opvarmning med oliefyr. Netop i ældre huse er det svært at få økonomi i investeringen.





“Sandheden er jo, at jordvarme kun egner sig i moderne velisolerede huse, det vil sige huse som er bygget indenfor de seneste 15-20 år. I langt hovedparten af de danske huse kan det ikke betale sig at installere jordvarme. Men det får folk ikke rigtig at vide. Energi er blevet religion, og derfor kan man ikke regne med at få ren besked. Det er ikke passende at stille begrænsninger, men der er begrænsninger”, siger Per Grunert, chefrådgiver i Bolius Boligejernes Videncenter.

### Elregning strøg i vejret

Familien Berthous hus er meget stort – på 279 m<sup>2</sup> – og der har det meste af tiden boet to voksne og fire børn i husstanden. Da familien købte huset, stod der da også på slutseddelen, at det årlige oliebehov lå på 5.000 liter. Alligevel vurderede NVE's konsulent efter sin gennemgang af huset,

at der var behov for en varmepumpe med en kapacitet svarende til 2.500 liter olie, hvilket ville betyde et fornuftigt elforbrug på 10.000 kWh.

Dette misforhold opdagede René Lybcke Berthou ikke, før han mange år efter kiggede aftalepapirerne igennem. Noget kunne altså tyde på, at anlægget var underdimensioneret i forhold til husets stand, størrelse og antallet af beboere. Anlægget blev installeret i februar 2002, og allerede fra begyndelsen var der problemer med det. Det satte jævnligt ud, og René Lybcke Berthou måtte hyppigt starte det manuelt. Installatøren foretog adskillige besøg hos René Lybcke Berthou, nogle gange ved at sende den lokale vvs-installatør. Men lige lidt hjalp det: Anlægget satte ud med jævne mellemrum, og samtidig strøg boligens elregning i vejret.

”Jeg ringede så ofte til den lokale vvs-mand, at han holdt



op med at tage telefonen, når han så mit nummer i displayet”, siger René Lybcke Berthou.

René Lybcke Berthou er en af de mellemfornøjede ejere af jordvarmeanlæg. Ifølge en undersøgelse fra Energistyrelsen er cirka hver tiende ejer af et jordvarmeanlæg jævnt tilfreds eller utilfreds med sit anlæg. Da der ifølge branchefolk er cirka 30.000 installerede jordvarmeanlæg i Danmark, har cirka 3.000 danske husejere altså ikke haft en optimal oplevelse af jordvarme.

Ifølge chefrådgiver Per Grunert er det de samme tre problemer, som i særlig grad går igen hos de utilfredse ejere af et jordvarmeanlæg: dårlig isolering af huset, for kort jordslange og for små radiatorer.

”Jordvarme leverer en lav fremløbstemperatur i det varme vand, og hvis huset ikke er højisolaret, kan man ikke holde varmen, og anlægget bliver dyrt i drift. Glem jordvarme i ældre huse, som ikke kan isoleres ordentligt. Vi ser desværre også tit der, hvor det går galt, at der er lagt for lidt jordslange ud i haven. Så bruger man en masse strøm for at holde temperaturen oppe. Endelig er der en række huse, hvor radiatorerne simpelt hen er for små til at kunne levere varme nok fra en varmepumpe. Jordvarme egner sig bedst til vandbaseret gulvvarme”, siger Per Grunert.

NVE havde i mellemtiden overladt leverandørforpligtelserne til producenten IVT, der henviste til en af deres autoriserede installatører i Ringsted. Til sidst opgav hus-



FOTO: KURT JOHANSEN

René Lybcke Berthou og varmepumpen. Foto: Kurt Johansen

## ” JEG RINGEDE SÅ OFTE TIL DEN LOKALE VVS-MAND, AT HAN HOLDT OP MED AT TAGE TELEFONEN, NÅR HAN SÅ MIT NUMMER I DISPLAYET.

RENÉ LYBCKE BERTHOU

ejeren og lærte at leve med problemet og med de ærgerlige elregninger.

”Det har været et ret belastende forløb. En overgang overvejede jeg at anlægge en retssag, men i øjeblikket er jeg uden arbejde, og det er jo dyrt at gå i retten. Jeg er knotten over, at den oprindelige leverandør gav os et dårligt kørende anlæg, og at de i øvrigt glemte at oplyse os om vores pligter og rettigheder”, siger han.

Desuden fik familien i mange år ikke det tilskud til elregningen, (som man kan få, når boligen er 100 pct. opvarmet med el) selv om leverandøren var et elskskab.

”Jeg blev opmærksom på det ved en tilfældighed efter fem år og henvendte mig til NVE. De indrømmede fejlen og sendte cirka 7.999 kr. retur som compensation”, siger han.

Forelagt sagen siger Søren T. Larsen, markedschef hos producenten IVT, at ansvaret for anlægget trods NVE's besked til husejeren stadig ligger hos energiselskabet. Han vurderer, at anlægget fra starten var dimensioneret forkert.

”Med den størrelse hus og den beskedne isolering er det min opfattelse, at anlægget fra starten har været for lille. Der er leveret et 7 kW-anlæg, men de skulle have haft et 17 kW-anlæg. Desuden mener, jeg det er en fejl, at man overhovedet har accepteret at installere et jordvarmeanlæg. Når huset er så dårligt isoleret, beder vi i dag vores installatører afvise opgaven og oplyse, at det skal isoleres først. For ellers kan vi ikke overholde det elforbrug, som vi i aftalen har lovet kunden. Vi ønsker ikke den slags problemer i fremtiden,” siger han.

NVE afviser efter vores henvendelse ikke, at ansvaret for kunden ligger hos selskabet, og selskabet vil kigge på sagen igen uden at give konkrete løfter til den nødstedte kunde.

”Vi vil gennemgå sagen igen, men da de medarbejdere, der var involveret i den, ikke er her mere, vil det tage længere tid end normalt at finde ud af, hvad der er op og ned i den, og hvad der ligger til grund for det uheldige udfald for vores kunde”, udtaler økonomidirektør Ole Hillebrandt.

# SÅDAN ER ØKONOMIEN I JORDVARME

Når jordvarmeanlægget er korrekt dimensioneret, kan du spare cirka halvdelen af din varmeregning sammenlignet med et oliefyr. Et jordvarmeanlæg bruger strøm, men det leverer 3-4 gange så meget energi, som det forbruger. Derfor er det en god forretning, og i takt med at olieprisen stiger, bliver gevinsten bare endnu større.

Da et jordvarmeanlæg kan holde i over 20 år, er det svært at lave en præcis beregning af den økonomiske fordel sammenlignet med et nyt oliefyr. Men hvis vi tager udgangspunkt i nogenlunde de energipriser, vi har i dag, ser regnestykket således ud:

**Hus på 130 m<sup>2</sup> med fire beboere, årligt:**

Opvarmningsform	Pris pr.enhed	Forbrug	Pris i alt
Fyringsolie til oliefyr	11 kr. pr. liter	1.900 liter	20.900 kr.
El til jordvarmeanlæg	2 kr. pr. kWh	5.133 kWh	10.266 kr.

Beregningen bygger på tal fra Energistyrelsens varmepumpeside ([varmepumpesiden.dk](http://varmepumpesiden.dk)), som er beregnet af Teknologisk Institut.

Dertil kommer årlige serviceudgifter på cirka 2.000 kr. for oliefyr og cirka 1.500 kr. for jordvarmeanlæg. Alt i alt er jordvarmeanlægget i dette eksempel altså 11.134 kr. billigere om året.

Et nyt oliefyr koster typisk 65.000 kr. mindre end et jordvarmeanlæg i indkøb. Denne merudgift er tjent hjem efter 5,8 år, hvorefter jordvarmeanlægget er en ren overskudsforretning.

## UMULIGT AT FORSIKRE SIG

Du har ingen reel mulighed for at forsikre dig mod udgifterne til reparation eller drift af et defekt jordvarmeanlæg.

”Det er ikke en del af en standard husforsikring. Så skal der tegnes en separat forsikring for anlægget, og det har jeg ikke kendskab til, at nogen har gjort”, siger Riccardo Krogh Pescatori, forsikringskonsulent i Forsikringsoplysningen.

Han bekræfter, at en sådan forsikring – hvis noget selskab ville tegne den – kunne gå hen og blive en ret bekostelig affære.

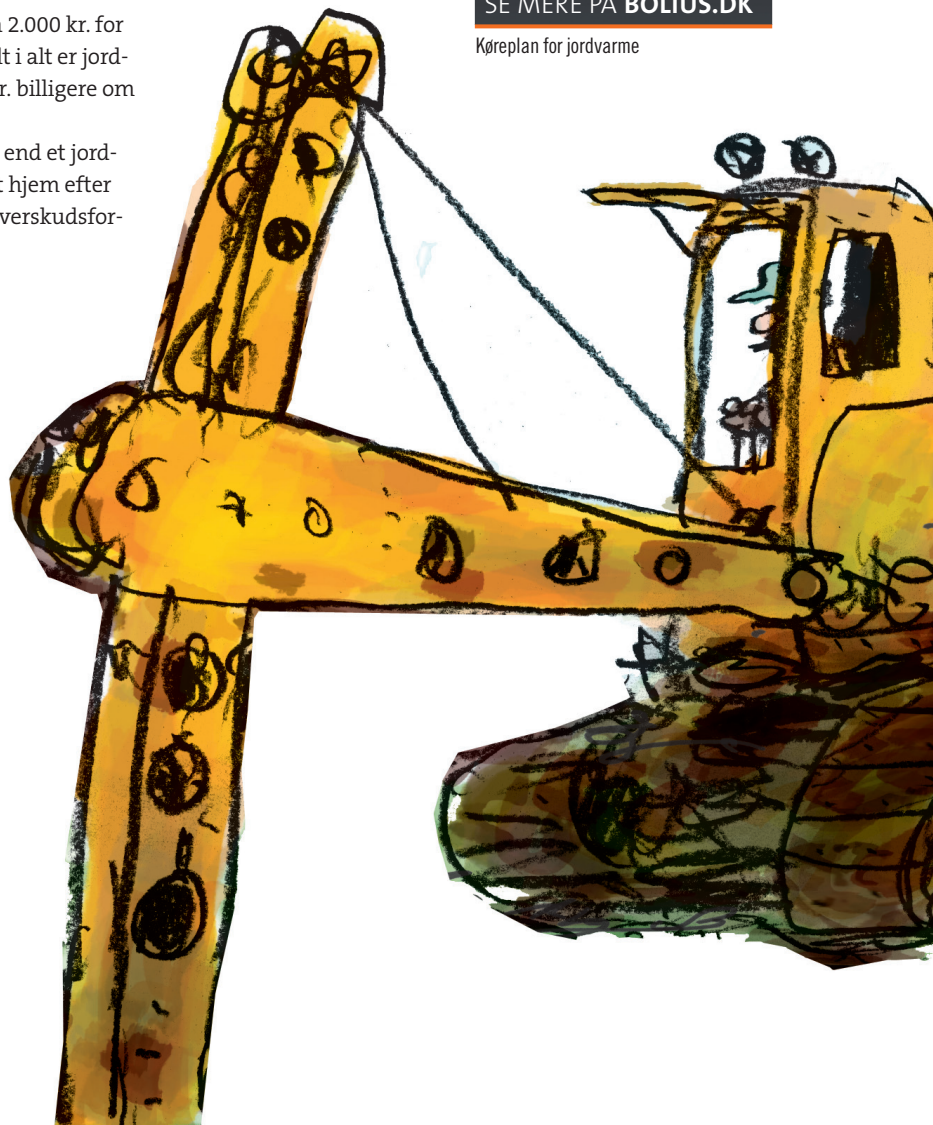
### Du kan få tilskud

Sidste år indførte Klima- og Energiministeriet en tilskudsordning, hvor du kan søge op til 20.000 kroner, hvis du skrotter et gammelt oliefyr. Puljen er ifølge Energistyrelsen endnu ikke opbrugt. Vær opmærksom på, at du ikke må igangsætte arbejdet, før du har fået tilsagn om tilskud. Læs mere på [Skrotditolfyrdk](http://Skrotditolfyrdk)

Den øvrige finansiering kan normalt klares på en af to måder. Du kan gå i din bank og låne pengene. Her vil man som hovedregel stille sig mere positivt end ved mange andre former for lån, da du jo med et jordvarmeanlæg nedsætter den løbende udgift ved at opvarme dit hus.

Du kan også vælge at tage kontakt til et energiselskab i det område, hvor du bor. Selskaberne tilbyder ofte at levere og installere et jordvarmeanlæg samt at finansiere købet. Tjek, om banken eller energiselskabet giver den laveste årlige rentebetaling. Det kan være et ”close race”, hvor det ikke altid er banken, der er billigst.

SE MERE PÅ [BOLIUS.DK](http://BOLIUS.DK)  
Køreplan for jordvarme





## DERFOR ER DER VARME I DEN KOLDE JORD

Solens varme oplagres i jorden, der holder sig lun året rundt. Det er denne varmeenergi, som et jordvarmeanlæg udnytter

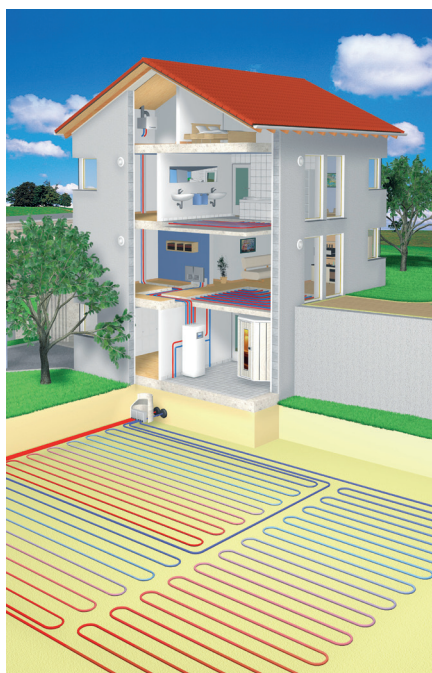
til at give dig billig opvarmning af rum og brugsvand. Anlægget består af en lang slange normalt nedgravet i haven samt en varmepumpe inde i huset – placeret i et tidligere fyrrum et bryggers eller lignende. Slangen og dens frostfrie væske trækker varme ud af jorden, og denne energi transporteres ind til varmepumpen

Anlægget leverer tilstrækkelig varme selv i den koldeste vinternat. Årsagen er varmepumpens særlige system med kølevæske og en kompressor, hvor temperaturen „pumpes“ op fra jordens typisk 5-8 grader til cirka 50 grader. Denne varme afgives til husets varmtvandsbeholder. Det er samme princip som i et køleskab, hvor der blot er koldt inde i skabet ("jorden") og varmt på bagsiden ("huset"), så man kan populært sige, at en varmepumpe er et omvendt køleskab.

Jo højere temperaturen i jorden er, des mere effektivt fungerer jordvarmepumpen. Men selv i frostvejr kan der trækkes tilstrækkelig meget varmeenergi ud af jorden til, at jordvarmeanlægget stadig er en god forretning.

Jordvarmeanlægget bruger strøm, men samlet set afgiver det mere energi, end det tilføres. Et godt anlæg leverer i dag i gennemsnit over hele året cirka 3,5 gange mere energi i form af varme, end du tilfører det i form af el.

Når du bruger et jordvarmeanlæg til boligopvarmning, så bliver det klart billigst i drift, når du kan holde en fremløbstemperatur, der ikke er så høj som fra et oliefyr. Derfor passer varmepumper særlig godt sammen med gulvarmesystemer, og derfor skal du sørge for at tjekke, om installatøren undersøger dine eksisterende radiatorers egnethed til jordvarme.



Varmen til jordvarmeanlægget kommer fra din have. Regn med, at du skal have op til dobbelt så mange kvadratmeter tilgængeligt haveareal som det antal kvadratmeter, der skal opvarmes inde i huset. Et hus på 150 kvadratmeter skal altså bruge op imod 300 kvadratmeter til anlæggets jordslanger.

## NY UNDERSØGELSE: 9 UD AF 10 ER MEGET TILFREDSE

I modsætning til familien Berthou er langt de fleste husejere meget tilfredse med deres jordvarmeanlæg, viser en ny undersøgelse fra Energidirektoratet. 347 danske husstande med jordvarme er blevet interviewet, og her er de vigtigste konklusioner:

- 88 procent er "i høj grad" tilfredse med jordvarmeanlægget som helhed, mens 10 procent angiver "i nogen grad".
- Kun 1 procent er decideret utilfredse.
- 79 procent angiver, at anlægget "i høj grad" eller "i nogen grad" lever op til forventningerne til økonomisk besparelse.
- 95 procent angiver, at anlægget "i høj grad" eller "i nogen grad" er så nemt i hverdagen som forventet.
- 82 procent angiver, at de "slet ikke" har haft problemer med at holde varmen om vinteren.

## FIND DEN GODE INSTALLATØR

Ved et projekt af denne størrelse skal du som minimum indkalde to tilbud, gerne tre, fra installatører. De fleste jordvarme-installatører er både køle-, vvs- og elinstallatører.

For at kunne afgive et seriøst tilbud skal installatøren have alle relevante oplysninger angående husets varmekonsum, størrelse, nuværende opvarmningsform, tilgængeligt haveareal osv. Det vil kræve, at installatøren mødes med dig i din bopæl, så I sammen kan gennemgå de nødvendige forhold. Hvis han afgiver tilbud uden at møde op, risikerer du et anlæg, der ikke er dimensioneret til dit hus.

”Langt de fleste jordvarmeinstallationer kører problemfrit. Men sker der fejl, er den mest almindelige nok, at jordslangen er for kort i forhold til varmepumper og husets størrelse og dermed i forhold til varmebehovet. Resultatet er enten en større elregning end forventet, eller at man oplever problemer med at holde varmen i huset, når det er koldt udenfor,” forklarer centerchef Claus S. Poulsen fra Teknologisk Institut.

Spørg også installatøren om referencer fra lignende arbejde og tjek eventuelt, hvor længe virksomheden har eksisteret.

Du finder en kvalificeret varmepumpeinstallatør ved at benytte medlemmer af den såkaldte ”Varmepumpeordning”. Du finder installatørlisten i Varmepumpeordningen på internetsiden [vp-ordning.dk/medlem-list.asp](http://vp-ordning.dk/medlem-list.asp). Derudover kan du vælge en installatør, som er udpeget af en anerkendt varmepumpeleverandør.

De fleste installatører sælger anlæg fra en bestemt producent. Det er mest trygt, hvis det anlæg, der er udvalgt, er blevet energimærket af Energistyrelsen. Du finder en oversigt over disse jordvarmepumper på Center for Energi-besparelsers hjemmeside [goenergi.dk](http://goenergi.dk); søg på varmepumper eller jordvarme. Her kan du også se, hvor effektive varmepumperne er målt til at være under danske, klimatiske forhold.

FINANSHUSET I  
FREDENSBORG

## Du og din økonomi fortjener en uvildig og uafhængig rådgivning

Finanshuset i Fredensborg har siden 1993 ydet privatøkonomisk rådgivning til danske familier. Vores rådgivning er baseret på, at vi er 100 pct. uvildige og uafhængige. Vores kernekompetence er at give sammenhængende økonomisk rådgivning, hvor anbefalinger til optimering og ændringer giver værditilvækst, der er direkte målbar. Er min pension god nok? Sparer jeg nok op? Har jeg råd til den tilværelse, jeg ønsker, når jeg går på pension? Dette er nogle af de spørgsmål, vi hjælper vores kunder med at besvare.

Udgangspunktet for vores rådgivning er dine ønsker til økonomien. Ud fra dette præsenterer vi dig for en analyse og eksempler på, hvad du skal gøre for at optimere din økonomi.

Ring på 48 47 67 00  
eller læs mere på  
[www.finanshus.dk](http://www.finanshus.dk)

# SILOETTEN SKYLINE



Mange byer i Danmark har centralt beliggende siloanlæg. De fleste er ikke længere i brug, men visuelt er de fortsat et dominerende element i det lokale samfund. Således også i Løgten nord for Århus, hvor byens nedlagte silokompleks er omdannet til 21 boliger af høj kvalitet.



**HVEM:** Kirsten og Rudi Bjørn

**HVOR:** Siloetten, Løgten, 8541 Skødstrup

**HVAD:** 164 m<sup>2</sup> lejlighed, fordelt på tre værelser og stue/køkken-alrum





Ægteparret Kirsten og Rudi Bjørn sadlede om i livet,  
og fik deres livs drøm opfyldt i et omdannet silobyggeri,  
for nylig kåret som verdens bedste boligbyggeri.





Af: Jan Knudsen Foto: Jesper Ray

# K

irsten og Rudi Bjørn på henholdsvis 60 og 63 år forlod for nylig arbejdsmarkedet. Kirsten var ansat som lægesekretær og Rudi som salgsdirektør, men efter et arbejdsomt liv følte de, at tiden var inde til at finde en ny boligform.

Det gamle hus i Randers med udsigt over Gudenådalen passede ikke længere til parrets nye liv som pensionister. Børnene var for længe flyttet hjemmefra og de 300 m<sup>2</sup> bolig i to plan med stor have, var blevet for tidskrævende at holde.

Kirsten og Rudi havde tidligere haft stor glæde af udsigten og derfor ønskede de, at den nye bolig også skulle have frit udsyn til horisonten.

## Nye boligdrømme

”Vi havde hørt om nye boliger på havnen i Århus, og længe troede vi, at en ny havnebolig dér skulle danne ramme om vores nye tilværelse. Men da en ny mulighed bød sig, var vi ikke et sekund i tvivl.

Den nye omdannede silo Siloetten i Løgten, tegnet af arkitekterne C.F. Møller i samarbejde med Christian Carlsen Arkitektfirma faldt vi for, da den netop har de kvaliteter, vi ønskede os, samtidigt med at boligen ligger lidt fra byen. Vi vil gerne have storbyens muligheder, men vi synes ikke, at vores liv skal leves der”, fortæller Kirsten Bjørn.

At boligen var handicapvenlig, stod også højt på ønskelisten. Rudi og Kirsten har alt for ofte set mennesker blive boende for

1) Store glaspartier helt til gulv giver rummelighed og udsigt fra alle boligens opholdsrum. Her fra spisepladsen ud over Århusbugten.

2) De smarte og brugervenlige køkkenskabe er lige til at trække ud af væggen.

3) Stuen ligger i åben forbindelse med køkken/alrum, er gennemlyst, og orienterer sig i forhold til optimalt lysindfald og udsigt.

4) Køkkenet har indbygningsovn, induktions-kogeplade nedfældet i bordplade, integreret opvaskemaskine og køleskab. Køkkenbordet i corian-materiale har underlimet rustfri stålvaske.







1) Badeværelset har indbygget halogen-spots i loftet. Vægge og gulve er beklædt med keramiske mørkegrå stenfliser i strekkodemønster som i entreen.

2) Vaskemaskine, tørretumbler og håndklædetørrer er standard.



” DETTE HER ER BLEVET VORES LIVS DRØM. DET ER DET BEDSTE, VI NOGENSINDE HAR GJORT.

KIRSTEN BJØRN

3) Parret bruger to af værelserne som kontorer, og som gæsteværelser når børnene er på besøg.

➤ længe i deres gamle bolig med det resultat, at det ofte blev for sent at flytte.

”Her har vi alt, hvad der skal til for at få en hverdag til at fungere i gåafstand til butikker, bibliotek, apotek, nyt lægehus osv. Skal vi til et arrangement, eller har vi lyst til et glas vin i Århus, så behøver vi ikke at tænke på selv at skulle køre. Bussen og lokaltoget holder lige uden for vores gadedør. Skal vi længere af sted, er der ikke mange minutters kørsel til Århus Lufthavn”, siger Kirsten tilfreds.

Lejligheden er lys og venlig og har alle bekvemmeligheder. Den er på 164 m<sup>2</sup> brutto, og indeholder fire værelser fordelt på stue/køkken/alrum, to værelser, der fungerer som kontorer for parret og som gæsteværelser, når børnene er på besøg, to badeværelser samt et soveværelse. Fra alle rum er der uhindret udsigt til horisonten.

Parret valgte netop denne lejlighed, da den havde én stor terrasse på over 30 m<sup>2</sup> frem for to mindre.

### Tilfredse bygherrer

Brødrene Ole og Torben Knudsen, Amatech er idémændene bag projektet sammen med byens købmandsfamilie THC Carlsen. De er yderst tilfredse med det færdige resultat, og synes at projektet blev, som det var tænkt. Torben Knudsen siger:

”Det handlede om, at vi ville ændre vores by ved at føre den tilbage til en attraktiv handelsby med sin selvstændige identitet. Den skal ikke bare være en sovende forstad til Århus. Vi ville lave noget smukt og driftigt i midten og så må ringene brede sig ud i byen herfra.

Arkitekterne C.F. Møller og Christian Carlsen Arkitektfirma fik som opgave at tegne Danmarks smukkeste lille højhus passet ind i en landsby.

Løgten by har ændret karakter, vi har lykkelige beboere i Siloetten – og vi har fået Arkitekturprisen i Århus og nu senest også prisen som ”Wold Best Residential”, så der er al mulig grund til at være tilfreds”.

Siloetten er for længst blevet genstand for stor international interesse - både som et usædvanligt eksempel på genbrug af en tidligere industribygning og for sine kvaliteter som et ”landligt



### TIP

Med belægning (film) på vinduerne kan du undgå for meget lys, faldede møbler, uønsket indkig, strålevarme. De typer film, som findes på markedet, dækker ofte flere funktioner. Det er derfor vigtigt, at du er helt klar over, hvilken effekt du vil opnå med en belægning på dine ruder. Lad en professionel lægge det på.

1) I alle rum giver de store vinduesflader et godt lysindfald. To-lags lavenergi glas med cool-light belægning reducerer varmestrålerne med 67% - og minimerer indblik.

2) En hyggelok som denne med stort vinduesparti og maksimalt udsyn sætter familien Bjørn pris på.





højhus” med anderledes boformer end de gængse.

Bygherrenes og arkitekternes idé var at omdanne det nedlagte silokompleks i Løgten til bolig højhus i forbindelse med udviklingen af Løgten Bytorv til et nyt centrum med butikker og boliger. Silokernen er brugt som udgangspunkt for en unik arkitektur, der skaber boligkvaliteter ud over det sædvanlige. Det 36 m høje silotårn er brugt som omdrejningspunkt for i alt 21 boliger, der alle har udsigt over Kaløvig, Århus og nationalparken Mols Bjerger.

### Vores livs drøm

Boligerne er forskellige, så ikke to boliger fremstår ens, idet både indretninger og facadeudtryk med markante frem-spring varierer efter placering i helheden. Silokernen er et væsentligt element i arkitekturen, ligesom den er et spor af byens historie. Silokernen indeholder trappe- og elevatortårn. Konstruktivt er huset en stor stålkonstruktion, der står på terræn, og spænder ud fra silokernen til facaderne, hvilket giver helt åbne og frie boligplaner.

Alle lejligheder har morgen-, middags- og aftensol, uanset om de ligger på nord- eller sydsiden af silotårnet.

Boligerne er i et og to plan i størrelser fra 90 til 225 m<sup>2</sup>, og alle boliger er indrettet med en eller to privatterrasser.

Indvendigt og udvendigt er der kun anvendt gode materialer. Alt fremstår



1) I entreen er gulvet også belagt med keramiske mørkegrå stenfliser i stregkodemønster. Træerne fungerer som stumtjenere.

2) Udsigt, udsigt og udsigt. Fra alle rum er der uhindret udsigt til horisonten. Her fra soveværelset.

3) Ingen dørtrin – lejligheden er handicapvenlig, hvilket Kirsten og Rudi Bjørn lagde vægt på.

4) Lys og venlig lejlighed. Stue og køkken-alrum i ét – bagerst udgang til den store terrasse på 30 m<sup>2</sup>

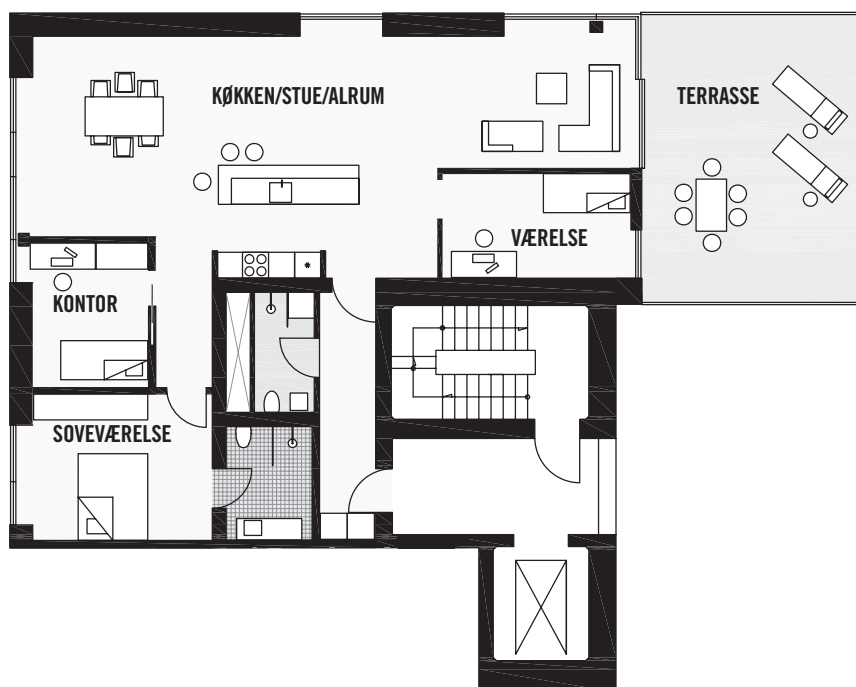
indbydende med gulve i lys matlakeret askeplank. Væggene og lofterne er gips, der er hvidmalede. Enkelte lofter er lyd-dæmpede. Dørene er i massivt træ, hvidmalede og med børstet rustfrie stål-greb. I værelser og i entreen er der hvidlakerede skabe. Og så har alle rum gulvvarme og ikke ”forstyrrende” radiatorer.

Der er blandt beboerne et godt so-

cialt sammenhold, bl.a. i form af sammenkomster i underetagens store fællesstue, hvor der er plads til 50 personer. Fællesfaciliteterne bliver brugt flittigt og Kirsten og Rudi er glade for det fællesskab, der er i mellem husets beboere.

”Dette her er blevet vores livs drøm. Det er det bedste, vi nogensinde har gjort”, siger Kirsten Bjørn.

## PLANTEGNING



## OM SILOETTEN:

21 boliger i et eller to plan i størrelser fra 90-225 m<sup>2</sup>. Alle lejligheder er forskellige.

Bygningshøjde: 36 m

Tagterrace på 12. etage på 100 m<sup>2</sup>. Kan benyttes af alle Siloettens beboere.

Overdækket P-areal, 40 pladser

Fælles gildestue med plads til 50 personer, inklusive gæsteafdeling

Bygget af arkitektfirmaet C. F. Møller i samarbejde med Christian Carlsen Arkitektfirma, 2004-2010

2010 Vinder af Residential of the Year  
WAN AWARD 2010  
2010 Århus Kommunes Arkitekturpris  
2010



# SKAB SELV STILEN

Naturens sarte farver og danske designklassikere præger boligen i Silo-etten, der med sine store vinduespartier giver masser af lys og en smuk udsigt over Mols Bjerge.

Af: Bettina Wøhlk Foto: PR/leverandører



Norwegian forest-lampen kan bruges som bord- og gulvlampe. Skærmen er af birkefiner. H58 cm, diameter 32 cm. Fås også i ubehandlet birkefiner. Pris 4.339 kr. **DesignMe.**



Componibili, som familien Bjørn bruger som sengebord. Fås også i andre farver og i størrelser. H40 cm, diameter 32 cm. Pris 581 kr. **Casanova Møbler.**



Gedigen og rummelig armstol i elmetræ. D42xB58xH47 cm. Pris 850 kr. **Hill-Street.**



I mangel af vindueskarme kan man placere blomster og træer på gulvet ved vinduerne. Krukke med krakeleret look og grå kant, 29x29 cm. Pris 269,95 kr. **Bloomingville.**

**TIP!**



Er du som familien Bjørn glad for danske designklassikere, kan man være heldig at finde dem med patina på loppemarkeder og på nettet til overkommelige priser. **Tjek antikvit.net, lauritz.com, dba.dk**

Mogens Lassens Kubus-stage fylder snart 50 år. Kubus 4 måler 14x14 cm. Fås også i hvid. Pris 890 kr. **Paustian.**



**Læserservice:** Hill-Street, tlf. 3964 3910 – hill-street.dk / Bloomingville, tlf. 9626 4645 – bloomingville.com / DesignMe, tlf. 7020 3343 – designme.dk / Casanova Møbler, tlf. 5544 4446 – casanovafurniture.dk Paustian, tlf. 3916 6565 – paustian.dk



# TV BOLIUS



5 nye film: "Sådan gør du!"

- 🎬 Sådan laver du nemt en kompostbeholder
- 🎬 Sådan beskærer du dit æbletræ
- 🎬 Sådan får du varme i radiatoren igen
- 🎬 Sådan skifter du en sikring
- 🎬 Sådan reparerer du en utæt tagrende

**Se dem på [bolius.dk](http://bolius.dk)**

## Spørg om indretning



**Lotte Raabo Larsen**  
Arkitekt maa og  
kommunikationsdesigner

Har du spørgsmål til Lotte,  
mail til:  
[bedrehjem@bolius.dk](mailto:bedrehjem@bolius.dk)

*Vi forsøger at besvare så  
mange spørgsmål som  
muligt.*

### Intimitet i højloftet havestue?



Kære Lotte

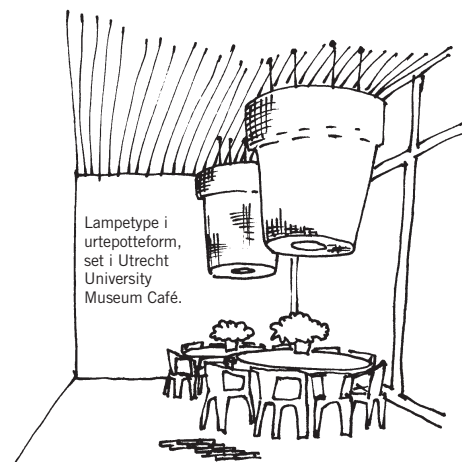
Vi har en højloftet tilbygning, der fungerer som havestue. På gulvet ligger teglsten, og vi har møbleret rummet med et almindeligt havemøbelsæt i mørkt træ. Sættet består af to stole, en bænke og et firkantet bord, men indretningen virker tung og rummet meget stort. Hvordan kan vi skabe en spændende indretning, der udnytter loftshøjden?

*Venlig hilsen Karin og Peter*

Kære Karin og Peter

I vil opnå dynamik i havestuen, hvis I udskifter havemøbelsættet til to runde borde. Sæt ens stole omkring hvert bord, så stolene danner cirkelbevægelser i det firkantede rum.

Kombiner træborde med metalstole. Metalben vil visuelt stå let på det rustikke teglgulv. Som ekstra materiale vil jeg introducere et fletmateriale af bambus eller pil. Det signalerer natur og uderum og giver et nuanceret modspil til de glatte overflader i tegl, metal og træ. Fletmaterialet kan indgå på stolenes sæder eller med stor effekt bruges i rummet som store lampeskærme.



Ophæng en stor lampeskærm af pileflet over hvert bord, som kurve på række i megaformat. Lamperne giver volumen i rummets højde og danner et forsænket ekstra loft, og dermed et intimt rum omkring bordet. Store flettede lampeskærme kan købes som standard eller bestilles som håndarbejde i specialmål og -form hos en kurvemager.

*Venlig hilsen Lotte Raabo Larsen*

### Alternativ til bruseforhæng?



Kære Lotte

Vi skal til at renovere vores badeværelse og ønsker en fast bruseafskærmning frem for et stofforhæng ved bruseren. Vi har dog et lille badeværelse på tre kvadratmeter, så spørgsmålet er, om vi har plads til et fast afskærmet bruseareal?

*Venlig hilsen Vibeke*

Kære Vibeke

Jeg vil anbefale jer at vægmontere sidehængte glassdøre af hærdet glas til brusekabinen. Vælg en udgave med buede døre, der ud fra

et hjørne i badeværelset danner en rund bruseplads, når bruseren er i brug. Når man ikke bruger brusebadet, kan de to døre klappes helt ind mod væggen, og de optager minimal plads i et lille badeværelse kun 90 centimeter langs væggen på hver side af et hjørne.

Fordelen er, at hele gulvarealet det meste af tiden er tilgængeligt uden nogen form for opkant i gulvet eller fastbygget brusevæg. Hvad enten brusebadet er i brug eller står til tørre, fremstår badeværelset fleksibelt og åbent med få lette rumlige elementer.

*Venlig hilsen Lotte Raabo Larsen*



Det indbyder til, at man lægger benene op og tager en powernap.

LOTTE RAABO LARSEN



## Godt sted til powernaps



Kære Lotte

Når jeg ligger på min to-personers sofa for at få en powernap, kan jeg ikke ligge udstrakt med mine ben. Skal jeg skille mig af med sofaen, eller kan jeg bruge sofaen som soveplads på en anden måde?

Venlig hilsen René

Kære René

Køb en stor puf, der har samme højde som sofaen. Skyd den helt hen til sofaen, så du med en god pude i nakken kan bruge sofaen som chaiselong under middagssøvnen.

Men måske er det tid til at udskifte din to-personers sofa med en tre-personers sofa, hvor du kan ligge udstrakt. Eller tage springet og indrette et sted i boligen til et afslapningshjørne, med en briks eller en lænestol, der indbyder til, at man lægger benene op og tager en powernap til fornyet energi.

En powernap i stuen virker mindre radikalt end at gå direkte i seng om eftermiddagen. Soveværelset kan bruges til en lidt længere lur.

Venlig hilsen Lotte Raabo Larsen

HUSK Temadag:  
Søndag 1. maj

Temadag

BYGGECENTRUM

Her er råd og vejledning  
**GRATIS**

ByggeRåd  
BYGGECENTRUM

I Byggecentrums rådgiver-café ByggeRåd kan du få hjælp og gode råd til at komme videre med dit byggeprojekt, indretning eller anlæg i hus og have.

- Hvad kan lade sig gøre?
- Hvad er lovligt?
- Hvad er den bedste løsning arkitektonisk og indretningsmæssigt?

Spørgsmålene er utallige. I rådgiver-caféen er professionelle rådgivere klar til at give et tip, et hurtigt råd og inspiration til, at du kan komme videre med dit projekt.

I ByggeRåd kan du få 15 min. gratis rådgivning og der er åbent kl. 11 - 16. Husk at bestille tid. Du kan se hvilke søndage vi holder åbent i vores afdelinger her:

- Ballerup den sidste søndag i hver måned
- Middelfart den første søndag i hver måned.

Læs mere på [udstilling.byggecentrum.dk](http://udstilling.byggecentrum.dk).

Udstillingen er  
åbent hele året  
- Kig forbi

### ✓ ByggeRåd kalender:

#### Ballerup

- ✓ 30. april
- ✓ 28. maj
- ✓ 25. juni

#### Middelfart

- ✓ 1. maj (og Temadag)
- ✓ 5. juni
- ✓ 7. august



 **BYGGECENTRUM**

Lautrupvang 1 B • 2750 Ballerup • T 70 12 06 00 • [info@byggecentrum.dk](mailto:info@byggecentrum.dk)  
Hindsgavl Allé 2 • 5500 Middelfart • T 70 12 36 00 • [www.byggecentrum.dk](http://www.byggecentrum.dk)





**DELTA**  
og vind  
præmier for  
10.000 kr.

# VIND EN DESIGNER- POSTKASSE

Nu har du chancen for at vinde en specialdesignet postkasse med stander. Det er MEFA, Nordens største producent af postkasser, som sammen med BEDRE HJEM udlodder fire postkasser til en værdi af ca. 10.000 kr., 2 stk. MEFA Judo og 2 stk. MEFA U:F:O.

Postkasserne Judo og U:F:O er designet af nogle af verdens mest anerkendte designere. Seidenfaden Design, som bl.a. arbejder for Georg Jensen, har designet Judo, mens David Lewis, chefdesigner for B&O, står bag U:F:O. Begge designere har taget udgangspunkt i den skandinaviske designtradition med enkle, rene linjer, og det blev værdsat, da Judo vandt den fornemme amerikanske pris Good Design-award.

Judo har et rumfang på 23,5 liter, er i malet stål og måler H49xB35xD15,5 cm. Fås i tre farver.

U:F:O har et rumfang på 25 liter, er i aluminium/stål og måler H53,8xB46xD16,4 cm. Fås i tre farver med dit navn og husnummer indgraveret.

Ved lodtrækningen får de to første vindere en U:F:O-postkasse hver, mens de to sidste vindere får en Judo-postkasse hver.



## Sådan vinder du en postkasse fra MEFA

Hvis du vil deltage i konkurrencen, skal du gå ind på [bedrehjem.dk/vind](http://bedrehjem.dk/vind) og svare på spørgsmålet:

**Hvor bliver MEFAs postkasser produceret:**

- A. Polen
- B. Holland
- C. Japan

Konkurrencen løber til og med 16. maj, hvorefter der trækkes lod. Vinderne får direkte besked.

### Om MEFA

MEFA er Nordens største producent af postkasser til boligen og postkassesystemer til etageejendomme. I mere end 40 år har MEFA forsynet danske hjem med postkasser i flot design og forarbejdede materialer, der sikrer god funktionalitet og lang levetid. Det sker med hovedkontor i Taastrup samt produktion i Poznan og Drawsko, Polen. Ud over at være Danmarks førende leverandør eksporterer MEFA til de nordiske lande samt til bl.a. Holland, Belgien og Japan.

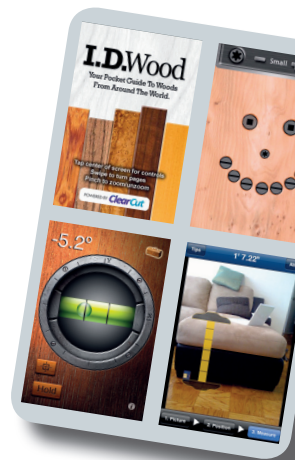
Læs mere på [mefa.dk](http://mefa.dk)



22  
SIDER

# UDELIV

- / Få et nyt anneks på tre dage /
- / Det alsidige haverum /
- / Familien Kjærgaard sover i shelter /
- / Klar til planteskolen /
- / Boligejerens værktøjskasse /
- / Pudset til ære og værdighed /
- / Pudse-guide, trin for trin /
- / Få græsplænen i topform /
- / Byg din egen havebænk /





# Ekstra hjem i haven

Anneks, lysthus, pavillon, hytte, shelter. Et ekstra rum i haven kan løse pladsproblemer og være til glæde for hele familien. Det bliver hurtigt et ekstra hjem – tæt på hjemmet. Se udpluk af de forskellige typer og få et overblik over, hvad du skal tænke på, hvis du har et anneks på ønskelisten.

# Få en færdig hytte på tre dage

Hvis du vil have hurtigt levering, kan du vælge et færdigbygget anneks. Indretningsarkitekt Louise Boel viser dig nogle af de bedste på markedet



## Eneboerens hytte

Hytten indeholder kun det allermest nødvendige. Oprindeligt var hytten ca. fire kvadratmeter, men den er nu vokset til og har en dør, et vindue og et komfur, der både fungerer som opvarmning, madlavning og vandvarmer. 'Eremitens Koj' er beregnet til en person.

Materialet er genbrugstræ. Med i købet følger filosofien bag hytten – en lille bog fra designerens hånd med tanker om det at trække sig tilbage, ud af fællesskabet, ind i ensomheden, ideer til brug af hytten osv.

Modeller, priser, udstyr:  
[arvesund.com](http://arvesund.com)



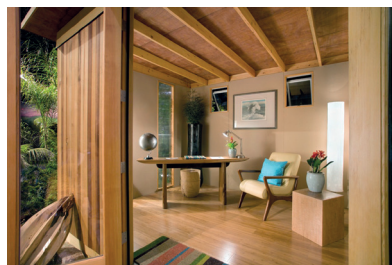
## Kithaus

Også et færdigbygget anneks i flere forskellige udgaver. Kithaus udmærker sig ved den høje kvalitet og æstetik – et meget smukt anneks med trælameller som solafskærmning.

Alle vægge kommer som isolerede og selve konstruktionen er aluminium, der er let og nemt at transportere til selv meget uvejsomme egne.

Kithaus forhandles bl.a. hos 'Design within reach', der ligeledes sælger samlede møbelpakker til forskellige funktionsannekser (poolhus, kontor, gæstehus osv.).

Modeller, priser, udstyr:  
[kithaus.com](http://kithaus.com)



## Modern Cabana

Det skal være billigt, lige til at placere på grunden og flot. Det var udgangspunktet for at udvikle det præfabrikerede Modern Cabana. Annekset kan udvides efterhånden som behovet opstår. Fås i flere forskellige størrelser og leveres forberedt til el og med en standard glaskydedør, et vippevindue og to høje, smalle vinduer.

Endvidere kan annekset isoleres efter vejrforhold, varmesystemer kan etableres, og der er forskellige valgfrie elementer, der kan vælges til og fra såsom franske døre, flere vinduer osv.

Modeller, priser, udstyr:  
[moderncabana.com](http://moderncabana.com)



## Moderne skur

Modern Shed har grebet det lidt anderledes an. De har fokuseret på funktionen og delt deres modeller op i:

- Et havehus til redskaber, græsslåmaskine, cykler o.l. – mindste model.
- Et basisanneks velegnet til værktøj, opbevaring og lign. i en rå afdeling.
- Et kontor/atelier med færdige indvendige vægge, isolering, gulv og glaskydedøre - dog ikke el.
- Et gæstehus, der kan bygges til med mulighed for skillevægge, forskellige gulvtyper o.l.

Siderne er lavet af et fiber-cementprodukt (HardiPanel), og taget er galvaniseret metal.

Modeller, priser, udstyr:  
[modern-shed.com](http://modern-shed.com)



SE MERE PÅ **BOLIUS.DK**

Er du blevet inspireret, så se arkitekt Thomas Hjorts tegninger og billeder af hele byggefasen på [bolius.dk/pavillon](http://bolius.dk/pavillon)



# Det alsidige haverum

En pavillon, som er multianvendelig og let at bygge. Her er arkitektens egen opskrift på et ekstra hjem – tæt på hjemmet.

Tekst og fotos: arkitekt Thomas Hjort, Bolius

Her en pavillon, som er i tæt kontakt med haven uden dog at være en del af boligen. Et rum på under 10 m<sup>2</sup> med alsidige anvendelsesmuligheder, som er let at opstille/montere, og som – afhængig af området – ikke kræver anmeldelse til kommunen, som ikke generer naboer, som kan placeres uden installationer – og som kan bruges, når duggen falder, når det regner eller det bliver lidt for køligt at opholde sig udenfor.

Forestil dig et multianvendeligt rum, som både kan anvendes til yoga, hjemmearbejdsplads, thepavillon, gæsteovernatning, hobbyaktiviteter/værksted, til opbevaring af havemøbler og hynder, overvintringssted til sarte planter, som fristed, tænketank, tilbagetrækningssted fra/for teenagere, osv.

Et lille ekstra hjem – tæt på hjemmet.

## MATERIALELISTE:

Tjærebehandlet ru granbrædder, facadebeklædning.

Konstruktion – rigler og evt. isolering. OSB plade, loftbeklædning.

Krydsfiner, vægbeklædning. Linoleum, gulvbeklædning.

Lister og indfatninger i douglasgran. Tagrende, vandkasse og nedløb i kobber.

To lag pap, tagbeklædning.

Konstruktionen er fugt- og musesikret, og alle konstruktioner er ventilerede for at undgå skimmel.

## PRIS:

Ca. 11.000 kr./m<sup>2</sup>, inkl. moms. I alt for 9,4 m<sup>2</sup> pavillon: 100.000 kr. inkl. moms, hvoraf ca. 40 % er til materialer og ca. 60 % til arbejdsløn.



Pavillonen endte med at koste ca. 100.000 kr for knap 10 m<sup>2</sup>.

## REGLER FOR HYTTER OG ANNEKSER:

En hytte er en lille, lidt uanseelig bygning, typisk opført i træ. Et annekset er en mindre, selvstændig bygning i forbindelse med en større bygning, f.eks. et gæstehus opført tæt på hovedhuset.

Hvis bygningen skal bruges til beboelse, skal den overholde Bygningsreglementet for helårsbeboelse for enfamilieshuse. For hytter, udhuse, skure, der anvendes til andre formål end beboelse, gælder følgende:

Er bygningen placeret nærmere skel end 2,5 meter må bygningens højeste punkt ikke overstige 2,5 meter, og der skal være min. 2,5 meters afstand til andre bygninger på grunden. De sider, der vender mod skel, må ikke have en større samlet længde end 12 m. Der må ikke udføres vinduer, døre eller lignende åbninger imod skel.

Bygningsreglement BR10 siger, at der kan opføres indtil to småbygninger på højst 10 m<sup>2</sup> uden anmeldelse eller byggetilladelse. Det bør dog undersøges, om der er servitutter, deklarationer, offentlige byggelinjer, lokalplaner eller byplansvedtægter m.v., som kan få indflydelse på opførelsen af bygningen.

Hvis du har en hytte eller annekset på grunden, som ikke er godkendt til beboelse, skal du undersøge, hvad der skal til, for at bygningen kan blive godkendt, og her er det en god idé at hyre en arkitekt eller bygningskonstruktør.

Opfører du en ny hytte eller et nyt annekset, bygger til eller ændrer en eksisterende bygningens status, skal du give dit forsikringselskab besked.

## MANGE MULIGHEDER:

- Teenagere – ingen diskussioner om f.eks. musik, tv, vækning, rod og rengøring.
- Arbejdsplads – arbejde uforstyrret og koncentreret.
- Musikafdeling – syng og spil uforstyrret.
- Hjemmebiograf – få en film/TV-oplevelse uden at lyd og lys generer andre.
- Yoga/motionsrum – få dit eget fitness-center tæt på hjemmet.
- Atelier – udfold dine kreative evner uden begrænsninger.
- Gæsteværelse – tilbyd overnattende gæster deres egen afdeling kan gøre et besøg mere behageligt og måske forlænge opholdet?
- Spillerum – Wii, Playstation, computere og andre spillekonsoller fylder mere og mere i vores hverdag og boliger – og med det følger også pladsmangel.
- Skabe nye rum – at placere et lille hus i en have kan skabe nogle nye og interessante rum både bagved, ved siden af og foran annekset f.eks. en lille terrasse, et bålsted, et skyggefaldt dække, en stille bænk osv.

# Hele familien sover udendørs

Familien Kjærgaard havde prøvet med telte og madrasser, men først da de fik deres shelter, kunne de rigtig nyde at sove i haven



Børnene elsker at sove ude, det er næsten som at campere. Familien gaerer ned og laver mange af de ting, de gør på en ferie.

**G**ennem flere år havde Ulla Kjærgaard fra Nørresundby ønsket at eksperimentere lidt mere med at sove udendørs med familien, og nu har hun endelig fået sin vilje.

”Jeg er selv gammel spejder, og jeg elsker udelivet. Nu er vi to voksne og to børn, og vi har flere gange forsøgt at sætte telte op, slæbe madrasser ud og sove udenfor. Men det fungerede ikke rigtigt for os”, siger Ulla Kjærgaard.

Familien, der udover 43-årige Ulla, består af Jesper (49 år) og børnene Trine (10) og Bjørn (8) overvejede mange forskellige løsninger, bl.a. at købe et lille hus eller have et permanent telt i haven.

”I stedet valgte vi et shelter, hvor vi kunne være i tørvejr, men samtidig føle, vi sov ude”, siger Ulla Kjærgaard.

I deres shelter er der plads til to ¾ madrasser. De har savet lidt af mederne i bunden, så der nu er omkring 5 cm fri luft under, så madrasserne ikke går til af fugt og mug. Hvor shelteret er lavest er der 110 cm, og hvor det er højest, er der 170 cm.

Familien sover ofte ude, men Ulla Kjærgaard ville egentlig

gerne sove ude både sommer og vinter, men det er ikke praktisk for hele familien.

Børnene synes, det er hyggeligt at sove i shelteret, også når de skal falde i søvn alene.

”Børnene elsker, når vi sover sammen. Den friske luft, de mange lyde, naturen. Alt sammen er det noget, vi får meget mere glæde af ved at sove ude. Og så er vi en familie, der gerne vil leve uden at skulle stresses. Vi prioriterer vores familieliv meget højt”, siger Ulla Kjærgaard.

”Når vi rykker ned i vores shelter, er det lige som at campere i vores egen have, eller når folk tager i sommerhus. Vi gaerer ned, og vi kommer ned i et helt andet tempo. Vi laver mange af de samme ting, som vi gør på en ferie, og det er rigtig godt for familien.

#### **Køb/byg dit eget shelter:**

[friluftsraadet.dk/2151](http://friluftsraadet.dk/2151)

[heltude.dk/okobyg/sheltere](http://heltude.dk/okobyg/sheltere)

[shelterbyg.dk](http://shelterbyg.dk)

*Bo lækkert*

## **EN LILLE PENGEPUNG ER INGEN UNDSKYLDNING!**



**PINBALL. Nyhed**

Lille bord i malet metal.  
Blå, lilla, pink, grøn,  
gul eller hvid.  
40,5 x 40,5 cm.

# 199

*se det nye  
FORÅRSKATALOG  
og shop online  
PÅ ILVA.DK*

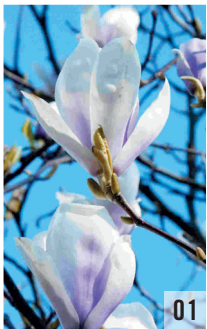


**ALLE HJEM KAN BLIVE SMUKKE**



# Klar til PLANTESKOLEN

Før du tager på planteskolen, er det godt at vide, hvad du går efter, hvilke nyheder der er på markedet, og hvilke tendenser der rører sig. Den viden får du her, og er du nybegynder, kan du tage testen og finde ud af, hvilke planter der passer til din have.



- 1) Magnolia, Alexandrina
- 2) Klatrose, New Dawn
- 3) Almindelig syren
- 4) Rode de Rescht

Af: Bettina Wøhlk Foto: Gartneri Toftegaard/iStock.com



Foråret er på vej, udendørslivet kalder, og efter måneder med kulde og sne er det tid til at gøre haven klar og indbydende. For mange haveejere betyder forårets komme et besøg på planteskolen.

Og hvad vil haveejerne så gå efter i år? Planteskolerne forudsiger, at den overordnede tendens i år bliver, at vi vender tilbage til den 'gamle have'. Det vil sige gamle storblomstrende roser og engelske roser, blomster fra mormors have som pæoner og georginer samt træer og buske som magnolia og syrener.

På næste side kan du se hitlisten over de planter, som planteskolerne forudsiger, bliver de mest populære i år i haven. Desuden en mini-hitliste med nyt til køkkenhaven og drivhuset.

Og sidst men ikke mindst: Hvis du er i tvivl om, hvilken slags planter der passer i din have, kan du tage 'havetypetesten'. God fornøjelse.

◀ Udvalget af planter er enormt, og hvis man ikke skal købe sig fattig i alle fristelserne, er det godt at forberede sig.





# HITLISTEN

Baseret på info fra seks planteskoler

1. **ROSER**  
*storblostmrende roser, klatreroser og engelske roser*
2. **STAUER**  
*bunddækkende og med blomster, bl.a. blå skovnemone og pæoner*
3. **DAHLIA**  
*også kaldet georginer*
4. **FRUGTTRÆER**  
*i forskellige størrelser også til krukker, f.eks. søjleæbletræ*
5. **KLATREPLANTER**  
*bl.a. klematis og kaprifolie*
6. **MIDDELHAVSPANTER**  
*bl.a. citrus, oliventræer, figentræer*
7. **SOMMERBLOMSTER**  
*fra frø, bl.a. ærteblomster*
8. **KRYDDERURTER**  
*citron verbena, chokolademynthe, græsk basilikum og appelsintimian*
9. **TRÆER OG BUSKE**  
*bl.a. magnolia, dværgsyren og japansk hængekirsebær*
10. **GRÆSSER**  
*der findes et kæmpe udvalg af smukke og specielle græsser i mange farver*
11. **KØKKENHAVEN**  
*bl.a. tomat og chili*



## Nyt til drivhuset:



**CITRONGRÆS** — en tuegræs, der stortrives i drivhus og bruges rigtig meget i det asiatiske køkken, bl.a. i supper. Tåler ikke frost.

**SOLBÆRSALVIE** — blomsterne er pink/røde, både blomster og blade dufter af solbær. Bruges i salater og til lyst kød. Trives både ude og i drivhus (foto Gartneri Toftegaard).

**AUBERGINE** — Fengyuan Purple, lyslilla aubergine, der smager fantastisk (nøddesmag)

**CHILI** — Market Peach Habanero, en skøn sort med fersken mango- aroma og den for Habaneroer karakteristiske rolige oplevelse af styrke. Den er stærk, dvs. drøj i brug, og giver et flot udbytte. Frugterne er ferskenfarvede, når de er modne (foto Gartneri Toftegaard).

## Vælg den stærkeste plante

Hvis du vil være sikker på at få gode planter på planteskolen, skal du vælge planter, som opfylder disse kriterier:

- Plantens blade og grene skal være friske og grønne.
- Jorden i potten må ikke være for tør.
- Plantens rødder skal være friske med nye, hvide skudspidser. Tjek rødderne forsigtigt
- Rodnettet skal være velforgrenet, men rødderne må helst ikke være vokset for meget rundt om jordklumpen.
- Der må ikke være tegn på sygdomme, svampeskader eller skadedyr.
- Planten må ikke have sår, skrammer eller knækkede grene.
- Barken på træer og buske må ikke være tør og rynket.

## Transport

Nogle planteskoler/gartnerier har trailere, som du gratis kan låne. I mange tilfælde sender planteskolen dine indkøb med posten — så fortvivl ikke, hvis du ikke har bil, eller planteskolen ligger i en helt anden landsdel, end hvor du bor.

## Vælg den rigtige jord/muld

Alt afhængig af dit valg af planter, så rådfør dig med planteskolen og køb jorden på planteskolen. Det kan ikke svare sig at spare penge hér. Planteskolen giver gerne gode råd om, hvad der er bedst for dine planter — alt afhængig af, om du skal plante direkte i jorden eller i krukke.

## Find masser af haveinspiration

Der er masser af måder at få inspiration til din drømmehave. Der findes havemagasiner- og bøger, grønne tv-programmer, du kan få inspiration og praktiske oplysninger på nettet og besøge planteskoler og gartnerier.

**Gode links:** Haveinspiration.dk, Designdinhave.dk, Haven.dk



## Nyt til køkkenhaven:

**RØD GRØNKÅL:** Utrolig flot og bør stå i enhver køkkenhave, bare for udseendets skyld.

**VILD RUCULA:** Flerårig. Går den i blomst, kan den klippes ned, så der kommer blade igen, høst hele sommeren. Den er kraftigere i smag, end den man køber i supermarkederne.

**SPISELIGE BLOMSTER:** Nelliker, hornviol og salvie

## HVILKEN HAVETYPE ER DU?

Nogle betragter havearbejde som en afstressende fritidsbeskæftigelse, mens andre gerne vil have en have, der ikke kræver den store vedligeholdelse. Sociologen Bella Marckmann har i samarbejde med Haveselskabet undersøgt danskernes havevaner i forbindelse med et universitetsspeciale, 'Mellem paradiset og slagmark'. Det er der kommet fire havetyper ud af:

### NUSSEREN

Er havemenneske til fingerspidserne og bruger gerne mange timer hver dag i paradiset. Hun, for der er flest kvinder i denne gruppe, har en stor viden om planter og dyrkning. Vinteren bruges til at planlægge næste sæsons projekter samt nærlæsning af frøkataloger og diverse havebøger. Haven bugner af blomster, gerne gammeldags velduftende roser og æbletræer, og der kan også prales med egen høst fra køkkenhaven. En rigtig mormorhave.

### ØKO-ROMANTIKEREN

Har lysten til havearbejdet, men mangler tid og derfor får en del af haven lov til at passe sig selv. Økoromantikeren kan godt være forløberen til "nusseren". Der lægges vægt på natur og økologi, og sprøjtemidler er bandlyst. Det er ofte en yngre kvinde med små børn, som får lov til at tumle rundt i haven. Hun læser haveblade- og bøger og drømmer om den have, hun engang skal skabe, når der bliver bedre tid. Økoromantikeren har krukker med blomster på terrassen og masser af krydderurter, som familien nyder i sommermånederne.

#### Links til planteskoler:

[plantecenterfyn.dk](http://plantecenterfyn.dk)  
[lundhede.com](http://lundhede.com)  
[danskehavecentre.dk](http://danskehavecentre.dk) (hér finder du den nærmeste planteskole)  
[aldershvile-planteskole.dk](http://aldershvile-planteskole.dk) (en del af Planteskole-Ringen)  
[bo-groent-valby.dk](http://bo-groent-valby.dk) (en del af Bo Grønt, som findes flere steder i landet)  
[amager-planteland.dk](http://amager-planteland.dk) (blomsterløg)  
[blomsterliv.dk](http://blomsterliv.dk) (blomsterløg)  
[tidensstauder.dk](http://tidensstauder.dk) (stauder)  
[gartneri-toftegaard.dk](http://gartneri-toftegaard.dk) (økologisk, bl.a. krydderurter og spiselige blomster)  
[thyboesmindestauder.dk](http://thyboesmindestauder.dk) (stauder)  
[staudehaven.dk](http://staudehaven.dk) (stauder)  
[clematisdanmark.dk](http://clematisdanmark.dk) (klematis)  
[de-gamle-sorter.dk](http://de-gamle-sorter.dk) (bl.a. gamle frugttræsarter)  
[roses.dk](http://roses.dk) (roser)  
[rosertilhaven.dk](http://rosertilhaven.dk) (roser)  
[lyngeplanteskole.dk](http://lyngeplanteskole.dk) (roser)



### SLAPPEREN

Har ikke rigtig tid til havearbejde og haven er anlagt, så den kræver et minimum af vedligeholdelse. Haven skal være nem – helst ikke for mange blade fra træer at rive sammen. Haven skal se ordentlig ud – uden det kræver det store arbejde. Gerne en stor græsplæne, hvor børnene kan lege, og græsset nemt kan slås med en plæneklipper – med motor! Slapperen er ofte mænd med krævende job og med en stor terrasse, hvor der kan slappes af efter en lang arbejdsdag. En grill hører også til og hér kan familien og vennerne samles om maden i komfortable havemøbler.

### ORDENSAKTIVISTEN

Holder af orden og kontrol i haven. Ordensaktivisterne er ofte mænd, og de overlader sjældent noget til tilfældighederne. Græsplænenes kanter er snorlige, bedene er sirlige, og der luges til den store guldmedalje. Ukrudt er bandlyst. Springvand, stenhøje og sjældne planter hører hjemme hos ordensaktivisten, ligesom ejeren af en japansk inspireret have med broer, damme og trimmede træer oftest tilhører denne gruppe.

**Lyder noget af ovenstående genkendeligt – ellers kan du tage testen og finde ud af, hvilken havetype du selv er på:**

[miljostyrelsen.dk/groenhave/havetesten.swf](http://miljostyrelsen.dk/groenhave/havetesten.swf)

(kilde: 'Design din have', Birgitte Busch og Nina Ewald)

# SOMMERDRØMME

Køb dit nye havemøbelsæt i Bilka  
- eller på Bilka.dk



Stol  
**699.-**

Sæde-  
hynde  
Sort, grå  
eller lilla.  
**69<sup>95</sup>**

## North Carolina sæt

Bord i sort aintwood/sort alu med 4 stabelstole.  
Bord 100 x 150 cm.  
Vor normalpris 4999.-

**3499.-**

**SPAR 1500:-**

Se det store udvalg  
af havemøbler og  
hynder i varehuset  
eller på Bilka.dk

Aintwood er et kunstmateriale,  
der besidder træets udtryk, men samtidig tåler  
det danske vejr. Materialet rengøres  
let med vand og sæbe.

TILBUDET GÆLDER FRA TORSDAG DEN  
14. APRIL TIL OG MED LØRDAG DEN 16. APRIL

Recommended 120411

**AZ Bilka**

# Boligejerens værktøjskasse

Der er altid ting, der skal fikses i et hjem. Derfor er en veludstyret værktøjskasse uundværlig for boligejere.

Her får du et kvalificeret bud på, hvad der bør være i din værktøjskasse og på din smartphone.

Af: Casper Kjerumgaard

Værktøjet er halvdelen af arbejdet. Både for gør det selv-manden og den professionelle håndværker er værktøjet afgørende for resultatet. Køb lidt ad gangen og udbyg samlingen langsomt. Det føles rart at have en værktøjssamling af kvalitet.

- **Sikkerhedsbriller**, høreværn og et par arbejdshandsker
- **Hammer** – mindre snedkerhammer samt en kløftehammer
- **Skruetrækkere** – to med lige kærøv og to med sjernevær
- **Sav/fukssvans** – køb gerne en af dem i trælasten til 50-100 kr. Opbevar altid save med plastikkappen på, så skæret ikke ødelægges.
- **Svensknøgle** (skiftenøgle) og papegøjetang (rørtang) er begge uundværlige til diverse bolte og møtrikker.
- **Tommestok og målebånd** – rart at have begge dele. Målebåndet er godt, når du skal måle længder over 2 m.
- **Boremaskine** – det kan bedst betale sig at købe en af kvalitet på batteri, så kan du arbejde uden at skulle tage hensyn til stik.
- **Vaterpasset** – bruges når noget skal være helt vandret eller lodret. Kan være rart med både et langt på 2 m og et lille på 50-100 cm. Start med det lille, og køb et længere, hvis du skal lave terrasse eller plankeværk eller andre større opgaver i haven eller huset.
- **Pudseklods og sandpapir** – er uundværligt ved finere arbejde, som altid bør afsluttes med en let slibning. Brug aldrig høvl eller stemmejern, efter du har slebet med sandpapir, da sandpapiret efterlader mindre korn af sten, som slider på og kan ødelægge høvlejerne og stemmejern.
- **Knibtang og skævbider** – er gode, når søm skal trækkes ud. Kan også bruges til at afkorte ståltråd eller søm osv.

## TIP

Passer du godt på dit værktøj med jævnlig vedligeholdelse, kan det holde en hel menneskealder.

## Hvad koster det?

Alt efter om du køber alle ovennævnte ting eller begynder med det mest nødvendige, skal du nok regne med at skulle betale omkring 3.750 kr. for hele pakken. Hvis det er for dyrt, så begynd med at købe lidt ad gangen.

## TIP

Poler stål og jern med ståluld og fjern rester af rust. Giv efterfølgende lidt olie.

## TIP

Du downloader en app ved at indtaste navnet på enten Android Market eller App Store via din telefon.

## TIP

En app, forkortelse for applikation, er et lille softwareprogram, som kan downloades til smartphone, en avanceret udgave af mobiltelefonen.

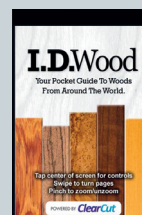
# Smartphone

Din smartphone er også en værktøjskasse, hvis du har de rette apps. Vi har udvalgt de bedste til både Android og iPhone.

Af: Sten Løck

## I.D. WOOD

En elektronisk rådgiver, når der skal vælges træsorter. Indeholder billedeksempler på 160 forskellige træsorter med information om holdbarhed, miljøvenlighed og typiske anvendelsesformål. Pris 30 kr. iPhone.



## ISCREW

Her får du hjælp til at identificere forskellige typer skruer. Læg en skrue på skærmen, og appen fortæller dig typen. Desuden kan du søge mellem alle tilgængelige typer skruer for at se, hvordan de ser ud. Pris 6 kr. iPhone.



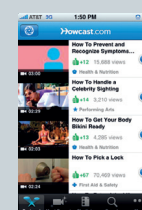
## TAPE RULER

App'en er et virtuelt målebånd, hvor telefonen beregner afstanden ved hjælp af lydssignaler. Gratis. Android.



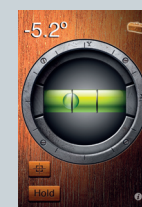
## HOWCAST

App'en leverer et væld af instruktionsvideoer til en lang række gør det selv-opgaver. Et effektivt søgesystem sørger for, at det er let at finde den rette video, og engelsksprogede instruktioner er nemme at følge. Gratis. iPhone, Android.



## IHANDY CARPENTER

Denne app leverer en lang række måleværktøjer til tømrerarbejder, inklusive lod, vinkelmåler, avanceret vaterpas og målebånd. Pris 12 kr. iPhone, Android.



## DRYWALL CALCULATOR

App'en måler omfanget af alt, hvad der kan smækkes på en væg: tapet, maling, paneler og fliser. Man skal blot indtaste væggenes mål, så beregner app'en straks den nødvendige mængde materialer. Pris 6 kr. iPhone, Android.



SE MERE PÅ **BOLIUS.DK**

Gør det selv-apps til din iPhone



Sporene efter de kraftige sætninger på gavlen er helt væk efter pudningen. Bemærk den flotte detalje med pigsten langs fundamentet.

# Pudset til ære og værdighed

Det gamle stuehus var blevet kalket, nødtørftigt repareret, malet og beklædt med træ. Til sidst havde det mistet sin oprindelige identitet og havde synlige skader. En ny pudning skabte en perle af et hus med et ensartet udtryk.

Af: Aksel Brinck Foto: Søren Nellemann/facefoto.dk, privatfoto

Det var en mishandlet facade. Lige siden Poul Otto Jørgensen og hans familie i 1980 flyttede ind i den tidligere bondegårds stuehus, havde han gået og kigget på facaden for at finde en smuk løsning.

Oprindeligt havde huset i Svenstrup i Nordjylland stået med bar væg og smukke mursten med en fremspringende rygfulde, der gav muren samme stovte karakter som bønderne på egnen. Men fugerne var efterhånden blev slidt af, og de røde teglsten havde mistet deres friskhed, og så havde man engang midt i forrige århundrede for at reovere nemt og billigt kalket hele huset.

Da Poul Otto Jørgensen og hans familie flytter ind, bliver løsningen i første omgang at male den nedslidte kalkfacade skagensgul. Men som tiden gik, blev det stadig mere tydeligt, at dette ikke var den rigtige løsning. Den var meget modebe-

tonet, og så var der nogle skader og nogle uhensigtsmæssige tilføjelser, som faldt meget i øjnene.

På gavlene var der kraftige sætninger, og det var ikke muligt at skjule dem med ekstra maling eller andre lette løsninger. Dertil kom, at huset tilbage i 1970'erne var blevet ramt af et andet modefænomen: Gavltrekanten op under tagudhænget var beklædt med lodrette, hvidmalede træbrædder.

Endelig var der en del skader på muren omkring vinduer og hjørner, så for tre år siden blev beslutningen taget.

## Et mere ensartet udtryk

"Efter lange overvejelser besluttede vi os for den helt store tur. Vi ville gerne give det smukke stuehus et mere ensartet udtryk. Ved at fjerne alle de gamle kalk-, malings- og pudslag og pudse huset op på ny fra bunden kunne vi på én gang få ordnet alle synlige skader på huset, få fjernet træ på gavlene og få et flot hus. Pudningen blev også valgt, fordi det ville blive for kom-



De gamle facadelag af mørtel, kalk og oliemaling blev fjernet helt ind til murstenene med en højtrykspulver, der ikke beskadigede den gamle fuger.



Huset i Brovst stod siden 1980'erne med en gul, oliebaseeret facademaling i den en overgang meget moderigtige, skagensgule kulør.



"Vi valgte en lys, gullig farve. Det synes vi, passer godt til huset og skaber et frisk og glad udtryk", siger Poul Otto Jørgensen

pliceret at genoprette alle de gamle fuger, som jo er lavet med brandvarme, specielle fugejern, som det var almindeligt i helt gamle dage", forklarer Poul Otto Jørgensen.

"Vi indhentede tilbud fra to firmaer og valgte Nordisk Facade, fordi de sikrer pudsen med et net indlagt i det inderste lag puds. Jeg mente også, at det i nogen grad ville forhindre, at sætningsrevner igen blev synlige. Og så kunne jeg godt lide, at de ikke foreslog en sandblæsning af facaden for at fjerne den eksisterende facadebelægning. De gamle fuger ville efter min mening ikke kunne holde til den behandling. I stedet foreslog firmaet en højtrykspulvering, der er mere nænsom", siger Poul Otto Jørgensen.

### To lag puds og et net

Hele processen skulle komme til at tage en måned. Først skulle de gamle lag af maling, kalk og puds spules ned, og derefter skulle huset gås igennem for de mange småskader, der var opstået gennem årene, og træbeklædningen skulle fjernes. Desuden blev der tjekket for fugtskader for at sikre, at den nye puds fik et stabilt underlag. Fugt ville kunne få pudsen til at falde af i løbet af kort tid, især når vinterfrost får vand i muren til at udvide sig.

Yderst blev der lagt en finpuds, der var indfarvet med den endelige kulør. Fordelen ved indfarvning er et mere mættet farveudtryk, men også at hvis der slås et stykke af pudsen, står den ikke og "skinner" hvidt.

"Vi valgte en lys, gullig farve. Det synes vi, passer godt til huset og skaber et frisk og glad udtryk, som vi godt kan lide, men det var da et svært valg, for i dag er der jo rigtig mange farver at vælge imellem", forklarer Poul Otto Jørgensen.

Det er nu to år, siden renoveringen af det 195 kvadratmeter store hus blev afsluttet. Poul Otto Jørgensen glæder sig over, at det stadig ser fuldstændig ud, som det gjorde den dag, håndværkerne forlod "byggepladsen". Der har ikke været frostsprængninger eller nogen alger at få øje på. Regningen lød på cirka 160.000 kroner, men Poul Otto Jørgensen har ikke fortrudt så meget som et øjeblik.

"Det er hver dag en glæde for min kone og mig at kigge på huset", siger han.

### Punkt for punkt

- Den gamle puds fjernes. Der benyttes sandblæsning eller højtryksrensere.
- Herefter gennemgås væggen for skader og revner, der repareres.
- Det inderste lag puds, grovpudsen, kastes på og pudses helt jævn.
- Herefter tørrer grovpudsen 2-4 dage afhængigt af blandt andet vejrforholdene.
- Når væggen er tør, kastes finpudsen på, rettes af og finpudses.
- Til sidste males eventuelt med en diffusionsåben maling.



## Fra drøm til kvist...



Udnyt din tagetage optimalt, tag kontakt til Quattro Færdigkvist på tlf. 55 45 00 78

## ➔ Det skal du bruge

### Materialer:

- ✓ Vand
- ✓ Pudsemørtel, f.eks. 0-2 mm, 50-50-700 (blandingsforhold mellem cement-kalk-sand)
- ✓ Evt. diffusionsåben maling (samme som på resten af væggen)
- ✓ Evt. strukturpuds eller maling med struktur

### Værktøj:

- ✓ Bakke eller spand til vand
- ✓ Spand til mørtel
- ✓ Hammer
- ✓ Evt. mejsel
- ✓ Børste, ikke alt for blød
- ✓ Evt. piskeris på boremaskine
- ✓ Hvidtekost eller lignende
- ✓ Murske
- ✓ Lige bræt
- ✓ Pudsebræt
- ✓ Evt. pensel til maling

## ➔ Puds eller ej – sådan vælger du

Du står normalt i en af to situationer, hvis du overvejer at pudse facaden. Enten er muren i forvejen pudset, men skal renoveres, fordi den eksisterende puds er beskadiget eller falder af som følge af fugt eller forkert maling. I så fald vil en fornyet og korrekt udført pudsning være den rigtige løsning i langt de fleste tilfælde.

Eller også har huset en teglstensmur, hvor murstenene har mange skader eller ikke er særlig pæne, og hvor det ud fra en æstetisk vurdering vil være en fornuftig løsning at pudse. Her bør du dog tage en arkitekt med på råd, for der er reelt ingen fortrydelsesmulighed. Når først muren er pudset, vil det koste voldsomt mange penge at fjerne pudsen igen, og slutresultatet vil blive om muligt endnu værre end før pudsningen.

## ➔ Så meget koster det

Prisen afhænger af forarbejdet, men regn med 700-800 kr. pr. kvadratmeter inklusive fjernelse af tidligere pudslag og reparationer i mindre omfang.

En bygningsrådgiver eller arkitekt koster 5.000-20.000 kr. afhængigt af rådgivningens omfang. Det kan sikre en tryk proces og er værd at overveje, fordi udgiften er relativ lille i forhold til de samlede omkostninger.

Det kan ikke anbefales, at du selv pudser, med mindre du har den tilstrækkelige viden og erfaring.



Valg af farve til facaden.

## Undgå det går galt

Alt for ofte ser man nypudsede huse, hvor pudsen falder af efter kort tid – eller bare ikke ser pæn ud på grund af skjolder, striber og farveforskelle. Hvordan undgår man selv at havne i den situation? Vi har spurgt Bolius-rådgiver Morten Mathiasen, der peger på de mest typiske årsager til, at et pudseprojekt går galt:

### Udetaljeret tilbud

Indhent tre tilbud og sørg for, at de er så detaljerede som muligt og rummer en tidsplan. Når det går galt, kan det skyldes, at husejerens forventning til resultat og proces er en anden end håndværkerens. Inddrag eventuelt en bygningsrådgiver, som kan gennemgå tilbuddene. Sæt dig også selv ind i arbejdet, så du forstår, hvad der skal ske med dit hus.

### Forkert maling

Der bør altid benyttes en diffusionsåben maling, så væggen kan slippe af med sin fugt. Det sker, at der bruges plastmaling, som er billigere, men lukker fugten inde. Resultatet er blærer i pudsen, og det yderste lag falder af.

### Fugt i muren

Det er meget vigtigt, at muren undersøges for fugt, for fugt får den nye puds til at falde af. Fugten kan stamme fra revner i væggen, fra et utæt tag og fra soklen. Få med i håndværkerens tilbud, at huset gås efter for fugt.

### Underlaget ikke i orden

Det er afgørende, at der i tilbuddet er sat tid af til at forberede underlaget, dvs. væggen, ordentligt. Det skal være helt rent og uden revner. Og løse fuger og mursten skal være repareret eller erstattet.

### Forkert tid

Der skal gå et par dage efter første lag puds, før den yderst finpuds påføres. Hvis ikke tørreperioden overholdes, kan pudsen falde af. Desuden må der ikke vær frost i luften, og temperaturen skal generelt være over 5 grader. Forlang en tidsplan som en del af tilbuddet.

### Forkert pudseplan

Hvis ikke det er muligt at påføre det yderste lag puds i en kontinuerlig arbejdsproces, mens pudsen er våd, vil man kunne se "pausen" som en pudselinje eller et pudseskel. Man kan placere skellet strategisk i for eksempel et hjørne eller som en bevist opdeling af facaden.

# Sådan reparerer du en pudsskade

Hvis ikke skaden er for omfattende, kan du i mange tilfælde selv reparere skaden.

Af: Aksel Brinck

Huller i facadepudsen er uskønne at se på og kan betyde, at fugt trænger ind i den øvrige puds. Skaden kan fjernes med en simpel reparation, hvis skaden er opstået som følge af slag, påkørsel og lignende. Men hvis pudsen falder af for eksempel i flager eller i forbindelse med revner, skal du have fat i en fagmand. For så kan der være tale om fugt eller sætningsskader, som kræver et større indgreb.

I byggemarkeder kan du få reparationsmørtel, som blot skal blandes med vand, og som så kan påføres direkte på huller. Det viser vi dig her, hvordan du bruger.

Er der tale om en mur med struktur i pudsen som på billederne, kan du uden på reparationslaget, når det er tørt, lægge

en strukturpuds. Gør underlaget fugtigt og smør strukturpudsen på reparationsstedet i et tyndt lag med en tandspatel og fordel den med en hvidtekost eller lignende.

Men hvis facadebehandlingen er af ældre dato, typisk fra før 70'erne, skal du undgå den viste løsning. For pudsen dengang var oftest mere kalkrig end den cementbaserede mørtel, du i dag kan købe til reparationer. Du risikerer, at den moderne stærke mørtel i løbet af et par år sprænger den svagere kalkmørtel omkring reparationshullet væk. Kontakt i stedet en fagmand, der kan vurdere den oprindelige mørtel og gennemføre en reparation, hvor der anvendes den rigtige mørtel bygget op på samme måde som oprindeligt med primer, grundpuds og tyndpuds.

1



**Rør mørtelen:** Her bruger vi en tørmørtel, som skal røres med vand. Følg emballagens doseringsanvisning. Små mængder kan røres med en murer ske. Store mængder kræver piskeris på boremaskine.

2



**Fjern løs puds:** Begynd med at fjerne den løse puds. Benyt evt. en hammer og en meisel til at fjerne løs puds. Løs puds giver en hul lyd fra sig, når du forsigtigt banker på den med hammeren.

3



**Fugt underlaget:** Rengør underlaget helt for støv og rester med en børste. Herefter fugtes underlaget ved at smide vand på med en lille kost. Det fugtige underlag sikrer, at mørtelen sidder fast.

4



**Mørtelen påføres:** Nu kan du påføre mørtelen. Den sidder bedst fast i væggen, hvis du kaster den på ved at vippe håndledet og murskeen med mørtelen opad i en hurtig bevægelse.

5



**Ret af:** Fjern overskydende mørtel ved at trække et lige bræt ned over væggen og det reparerede område. Du kan også benytte en metalskinne, der er tilstrækkelig bred.

6



**Puds til sidst:** Lad pudsen tørre og puds til sidst med pudsebræt. Hvis overfladen har struktur, skal du forme den bedst muligt, mens mørtelen er fugtigt eller lægge et lag strukturpuds ovenpå efter et par dage.

# Byg din egen havebænk

Du får den skønneste siddeplads i haven, hvis du placerer en havebænk rundt om et skyggefuldt træ. Oven i købet kan du prale af selv at have lavet den. Bare følg vejledningen trin for trin.



## Tegn en skabelon:

**A.** Vælg et egnet træ at placere bænken rundt om. Mål omkredsen på træet med et målebånd. Udregn diameteren ved at dele omkredsen med 3,14 (pi). Del diameteren med to, hvorved du får målet på radius, som du skriver ned.

**B.** Tag et stykke karton, snor, blyant og et søm. Sæt sømmet midt på kartonen og bind en stump snor på. Snorens længde skal være lig med radius. Bind blyanten fast i snorens anden ende og tegn en cirkel. Cirklen er lig med træets tykkelse.

**C.** Tag sømmet og sæt det i cirkelns kant, tegn en streg på cirklen, når snoren er strakt ud. Sæt sømmet, hvor første streg krydser cirklen, tegn igen en streg, når snoren er strakt. Sæt på samme måde i alt seks streger på cirklen. Læg en lineal mellem småstregerne og tegn en sekskant. Sådan kommer hullet i bænken til at se ud.

**D.** Klip ud. Nu har du en skabelon, du kan bygge dine seks bænksktioner efter. For at være sikker på, at bænken ikke går imod træstammen, bør du gøre skabelonen 5 cm større. Træet er sikkert heller ikke helt rundt, så det er godt med en margen.

## Det koster bænken:

1,5 liter udendørsmaling	ca. 400 kr.
Fyrretræ	ca. 550 kr.
Skruer	ca. 50 kr.
<b>I alt</b>	<b>ca. 1.000 kr.</b>

**Træforbrug:** ca. 25 m fyr i 21x70 mm, ca. 12 m 21x44 og ca. 5 m 21x21. Ca. 200 skruer 4x40 mm. Købes i et byggemarked.

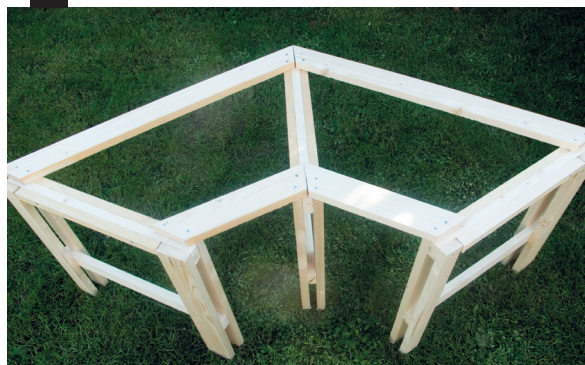
**Værktøj:** Sav, skruetrækker, tommestok, blyant, karton, vinkelmåler, vaterpas, snor, sandpapir, saks og lommeregner.

1



Start med at save delene til bænkbenedene: 12 stk. bagben, 50 cm lange i fyrretræ i 21x70 mm. 12 stk. forben, 50 cm lange i 21x44. 6 stk. overtværliggere 52 cm lange i 21x44. 6 stk. undertværliggere 52 cm lange i 21x44.

2



Monter dine seks bænkbæn, som vist på billede 1. Læg din skabelon på en plan gulvflade og stil et ben ud for hvert hjørne (6). Nu kan du begynde at samle bænken. Lettest er det at sætte to sektioner og tre par bænkbæn sammen ved hjælp af siddebrædderne.

3



Når de to sektioner er færdige, er du klar til at grundmale delene. Siddebrædderne saves til med god marginal. Læg dem derefter ud på benene og sav i en 60 graders vinkel. Alle de inderste og yderste brædder skal være lige lange.

4



Placer siddebrædderne, tjek at målene passer og skru dem fast, så du får komplette sektioner, som du kan prøve at sætte rundt om træet. Vent med at save siddebrædderne til den sidste sektion, før alle de andre er færdige og afprøvede.

5

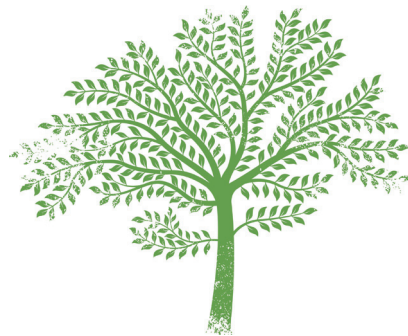


Sav bænkbenedene til, så de passer til den eventuelt ujævne jord rundt om træet. 45 cm siddehøjde er passende.

6



Brug et langt bræt og et vaterpas til at få sektionerne vandrette. Sav benene til lidt efter lidt, indtil bænken har en passende højde og er i vater. Så er du klar til at slutmontere de to sidste siddesektioner. Mål efter, så de inderste og yderste siddebrædder er lige lange i alle sektioner. Sav siddebrædderne til, monter og mal.



## Spørg om **haven**



**Stig Lauritsen**  
Havedesigner og  
bygningsarkitekt.  
Forpagter Paradehuset;  
orangeri og tegnestue  
på Gissfeldt Kloster.

Har du spørgsmål til Stig,  
mail til:  
[bedrehjem@bolius.dk](mailto:bedrehjem@bolius.dk)

Vi forsøger at besvare  
så mange spørgsmål  
som muligt

### Stigs tanker

Det er fantastisk hvert år at opleve energien og livet, der genopstår efter en lang og mørk vinter. Nu vender lyset tilbage, solens stråler begynder at lune, og de unge piger springer ud i deres forårskjoler. Vi glemmer alle vores skavanker og hopper med på bølgen af forårskædhed, for det er nu, livet skal leves! Find de farvestrålende trøjer frem, fyld termokanden op med dampende, stærk kaffe og gå så i gang med at forvandle den trætte vinterhave til et orgie i fest og farver. Flere af havens sarte planter er muligvis gået til under den kolde vinter. Det er trist at erfare, men så er der god og gyldig grund til at køre til planteskolen efter nye, spændende vækster, vi kan glædes over, og som kan give haven et løft. Årets hotte nyhed må være stærke farver overalt. I staudebedet, på stakittet og havemøblerne. Hold jer ikke tilbage med paletten, for i år skal haven være et byværkeri af farver.



Echinacea eller purpursolhat findes i flere farver i dag ud over den traditionelle purpur-farvede blomst.

## Havetips:

- *Roserne beskæres, når bøgen er ved at springe ud*
- *Orangeriplanter flyttes ud i haven, så snart risikoen for frost er væk*
- *Så blomster i uge 17-19 (forkultiveres) prøv: stolt kavaler – cosmos bipinnatus, ærteblomst – lathyrus odoratus, blomsterkarse – tropaeolum majus*



Timian dufter, er flot og kan bruges i køkkenet. Her ser man *Thymus vulgaris compactus* og *Thymus citriodorus* sammen med *Lavendula angustifolia* – en herlig kombination.

## Planter i den gamle terrasse

Kære Stig



Vores gamle terrasse er meget kedelig – stenene ligger ujævnt og placeringen er helt forkert i forhold til aften solen, hvor vi oftest benytter den. Du må gerne hente stenene selv eller komme med en idé til, hvordan vi kan redde området!

Venlig hilsen Else-Marie Rasmussen, Rødovre

Nej tak til stenene, Else-Marie! Jeg vil hellere komme med en god idé! Betonsten har en levetid på ca. 20-30 år, hvis de vel at mærke anlægges korrekt. Herefter begynder overfladen at være mere porøs, så de lettere tager imod snavs. Inden alle stenene tages op, så prøv evt. om du kan få noget godt ud af at fjerne en del af fliserne og brug så det "nye" areal som plantezone. Det er så skønt at plante timian, lavendel og andre sol-krævende, sommerblomstrende planter tæt ved køkkenet – prøv den lave timian – *Thymus citriodorus* 'Lemon Curd' – Krybende Citrontimian, som nok er den mest duftende og bløde plante til bare tæer! Den nye terrasse kan måske anlægges med en kombination af materialetyper til belægningen – hårdtræ, beton og natursten. Sammen med planter i plantekar vil det skabe et spændende univers til jeres nye aften solplet!

Venlig hilsen Stig Lauritsen

## Spis dine pryddplanter

Kære Stig



Vi går meget op i vores have og vil gerne tilføje flere planter, der kan bruges til noget, f.eks. spiselige planter, som kan indgå i madlavningen eller urter til medicinsk brug mm. Kan du anbefale noget til vores nye bed?

Venlig hilsen Grethe Beck, Seest

Kære Grethe

Der findes rigtig mange spændende planter, som både kan pynte i haven og bruges i køkkenet. Nogle favoritter er urter, der kan bruges både i frisk og tørret tilstand: Giv god plads til *Origanum vulgare* – Oregano eller Merian. En dejlig plante som er rigt blomstrende og kan bruges i mange retter og i duftpotpourrier. Bland forskellige typer; høje, lave, gulbrogede m.fl., for at skabe nogle spændende farverige indslag i bedet. *Salvia officinalis* – Salvie er en nøjsom halvbusk, der trives godt

på en solrig plet. Hvis den skal dufte ekstra kraftigt, bør den stå i rigeligt sol og i læ – perfekt til køddretter – men pas på, da smagen er gennemtrængende.

Ovre i de medicinale planter, vil jeg anbefale *Echinacea* - eller på dansk - Purpursolhat. Selvom dens medicinske effekt er lidt blandet, synes jeg selv den virker og tager den regelmæssigt, når jeg føler mig lidt forkølet. I haven er *Echinacea* en skøn staude, som giver et flot indslag i sensommerens farvesætning i haven. Der er kommet flere krydsninger med større blomster og adskillige farver de senere år – det er ikke sikkert at de alle virker lige godt mod forkølelsen – men de liver gevaldigt op i bedet. Skab dit eget "Kenzo" farvede bed med typer som *Echinacea purpurea* 'Doubledecker', 'Fatal Attraction', 'Green Jewel', 'Tomato Soup' og 'White Swan'.

Venlig hilsen Stig Lauritsen

Få

# PLÆNEN

## i topform

Når temperaturen når over 5-7 grader, begynder græsset at gro igen. Det er altså nu, du skal sætte ind, hvis din plæne skal i topform. Start med at gå plænen efter, og hvis den ikke trives eller gror, kan du her finde ud af, hvad den fejler, og hvordan du behandler den.

### KLIPPEHØJDER



**Prydplænen** klippes hver 2.-3. dag i en højde af 2,5 cm.

**Alm. græsplæner** klippes hver 3.-5. dag i en højde af 3,0 cm.

**Grovere plæner** en gang ugentligt i en højde af 3,5-4,0 cm.

**Blomsterengen** med vilde blomster og løg klippes omkring 1. juli og 1. oktober.

### BLOMSTERENG



## MOS I GRÆSPLÆNEN

Mosproblemer opstår, når vækstbetingelserne er bedre for mos end for græs. Her er de tre mest almindelige grunde til, at mos trives i din græsplæne:

**1. Jorden er for sur til græs.** PH-værdien ligger under 7. Skalaen går fra 0 til 14. Græs vokser bedst ved en pH-værdi omkring 7 (neutral). Du undersøger jordens pH-værdi med lakmuspapir, som kan købes på apoteket. Tag lidt jord fra plænen og opløs det i vand. Efter en time stikkes lakmuspapiret ned i vandet og en farveangivelse på papiret markerer, hvad pH-værdien er. Hvis den er ca. 6, skal du sprede finkornet jordbrugs-kalk på plænen, ca. 8-10 kg pr. 100 m<sup>2</sup> plæne. Kalken får græsset til lettere at optage gødning.

**2. Gødningsindholdet er for lille.** Hvis du i hele vækstsæsonen sørger for, at der altid er gødning nok til græsset, vil det vokse så kraftigt, at mos ikke har en chance i din plæne.

**3. Skygge og for fugtig jord.** Store træer, som skygger for plænen, giver mos. Undlad at have græs på meget skyggefulde steder eller fæld træer, der skygger konstant. Plæner på meget fugtige områder giver også mos. Du kan dræne eller lave faskiner, som kan lede overskudsvandet væk.

## TOPDRESSING OG VERTIKALSKÆRING

Græs trives, hvis jorden er iltet og ikke komprimeret. Det er altid en god ide at vertikalskære (plænelufte) græsplæner, især hvis der er problemer med mos. Inden den egentlige vækstsæson vertikalskæres plænen på kryds og på tværs. Det afklippede græs afrives. Derpå kan du forbedre vækstmulighederne yderligere, hvis du "topdresser" din græsplæne med en blanding af 1/3 god omsat kompost og 2/3 sand/grus, som strøs/rives ud over hele plænen i et lag på ca. 0,5 cm. En vertikalskærer kan lejes i de fleste byggemarkeder.



## SNESKIMMEL

Sneskimmel er en skimmelsvamp. Den viser sig som store hvide/grå slimede plamager eller visent/gult græs, når græsset har været dækket af sne i længere tid. Sneskimmel forsvinder normalt, når plænen får sol og varme.



## VANDING

Plæner som udsættes for udtørring kan med fordel vandes med 20-25 mm vand i maj og juni. Derved vil græsrødderne vokse nedad og således bedre klare en tørkeperiode. Vandes der over hele perioden vil rødderne koncentrere sig om overfladen. Skulle plænen blive gul af tørke, vil den 3-4 uger efter kraftige regnskyl blive fin igen.

## RULLEGRÆS ELLER SÅNING

Med den industrielle produktion, der findes af rullegræs, vil jeg til enhver tid anbefale rullegræs frem for såning. Priserne på nyanlæg er nærmest identiske og rullegræs kan tages i brug med det samme. Vælger du at så frø, så gør det fra slutningen af august og hele september. Her er årets højeste jordtemperatur, og det giver hurtig spiring. Husk at vande inden såning.

## SLÅNING

Den bedste slåning foretages, når græsset er tørt. Afklippet græs fjernes evt. samtidig med slåningen. Gødningsværdien i det afklippede græs opvejer ikke den skade det evt. giver i form af ukrudtsfrø samt den skorpe, som opstår på jorden.

## PLÆNEN MÅNED FOR MÅNED

**APRIL:** Plænen afrives, blade og lignende fjernes. Bare pletter kan eftersås. Den første gødning udstrøs. Tilføj græsplænen 4 kg NPK-gødning f.eks. 12.5.14 pr. 100 m<sup>2</sup>. Tallene 12.5.14 angiver det procentvise indhold af hhv. N: kvælstof, P: fosfor og K: kalium. Evt. vertikalskæring og topdressing, hvis plænen er tør. Første slåning foretages med forhøjet klippehøjde (se side 50).

**MAJ:** Slåningen fortsættes med den endelige klippehøjde. Mælkebøtter og andet uønsket ukrudt kan fjernes med et mælkebøttejern. Gøres bedst lige inden slåningen. Der tilføres 1 kg. NPK-gødning.

**JUNI:** Der tilføres 1 kg kalksalpeter pr. 100 m<sup>2</sup>. Følg brugsanvisningen, især på hvilket tidspunkt i forhold til regn.

**JULI:** Igen 1 kg kalksalpeter.

**AUGUST:** 1 kg NPK-gødning.

**SEPTEMBER:** Sidste udstrøning af 1 kg NPK-gødning.

**OKTOBER/NOVEMBER:** Årets sidste slåning. Klippehøjden hæves ca. 1 cm.

**JANUAR:** Undlad altid så vidt det er muligt at gå på græsplænen i frostvejr.

**FEBRUAR:** Kalk kan stadig strøs ud. Er der forår på vej og er græsplænen rimelig tør, kan du evt. vertikalskære (plæne-lufte) den. Beskær evt. skygge-givende træer.

**MARTS:** Synlige tegn på sneskimmel afrives i tørre perioder. Kalk kan stadig udstrøs. Undertiden kan det være nødvendigt sidst på måneden at begynde græsslåningen. Første slåning bør altid foretages med en klippehøjde, som er ca. 1 cm. højere end for de efterfølgende.

SE MERE PÅ **BOLIUS.DK**

Pleje af græsplænen

# BENEDIKTE KIÆR

Socialministeren er meget glad for at gå i haven og svinger selv malerkosten i murstensvillaen i Helsingør.

Af: Bettina Wøhlk Foto: Claus Bjørn Larsen

## Ville du selv bo i en ghetto?

"Nu vil jeg på ingen måde flytte fra Helsingør. Jeg er glad for byen og Lars' søn, Simon, er glad for sin skole, hvor han også har mange af sine venner. Hvis der var en ghetto i Helsingør, og vi skulle bo i lejlighed, så ville jeg ikke have noget imod at bo der, da langt de fleste af de almene boligområder har nogle rigtig gode lejligheder".

## Har flexlån haft indflydelse på boligpriserne?

"Økonomi- og Erhvervsministeriet undersøgte sidste år de afdragsfrie låns virkning på ejerboligpriserne. Deres konklusion var, at afdragsfrie lån kun i begrænset omfang har bidraget til de prisstigninger, vi var vidne til for nogle år siden".

## Skal boligejerne have tilskud til energirenoveringer?

"Jeg vil ikke afvise, at det i nogle situationer kan være en god idé at yde tilskud. Det kan være tiltag, som er dyre at udføre for den enkelte, men hvor det på grund af en stor miljøbelastning er vigtigt for samfundet at gennemføre hurtigt. Jeg synes, et godt eksempel er Klima- og Energiministeriets skrotningsordning for oliefyrrer. På finansloven for 2010 er der afsat penge til, at der i alle typer af helårsboliger kan ydes tilskud til at erstatte oliefyrrer med mere energieffektiv opvarmning, f.eks. fjernvarme eller varmepumper – med lavere energiregning, reduceret CO<sub>2</sub>-udledning og øget forsyningsikkerhed til følge".

## Beskriv din egen bolig

"Klassisk murstensvilla fra 1931, med kælder, stue og førstesal, hvor stuen og første sal er på godt 140 m<sup>2</sup>. Vi har boet her siden efteråret 2009, og det bærer haven f.eks. stadig præg af, og så er vi i gang med at skifte det gamle oliefyrrer ud med træpillefyrrer og solvarme".

## Er du gør det selv-kvinde?

"Ja, jeg er meget glad for at gå i haven og er i fuld gang med at opbygge en ny have. Derudover synes jeg, det er sjovt at svinge malerkosten og hjælper meget gerne min kæreste, som er en meget dygtig gør det selv-mand".

## Hvorfor har du valgt at bo, hvor du bor?

"Min kæreste og jeg boede sammen i en lejlighed i Helsingør, men der manglede grønne arealer. Derfor gik vi i gang med projekt "vi skal flytte i hus", og her opstillede vi en række kriterier. Først og fremmest skulle det ligge i Helsingør, hvor Lars' søn går i skole. Lars ville meget gerne have en garage og mulighed for værksted. Jeg lagde derimod meget vægt på, at der skulle være en kælder, huset skulle ligge tæt på skov, og der skulle være en god have, hvor der kunne etableres hyggekrege".

## Hvor ville du bo, hvis ikke der?

"Hvis vi ikke havde fundet vores hus, var vi blevet boende i lejligheden og havde ventet til et andet "rigtigt" hus dukkede op i Helsingør".

## Hvad er din største politiske ambition?

"Jeg er meget glad for mit arbejde i politik, og min ambition i politik er fortsat at være med til at præge Danmark og samfundet i en retning, så vi har et stærkt demokrati med velstand og frihed til den enkelte og familien. Og hvor vi hurtigt, effektivt og med de rigtige tiltag hjælper dem, som har behov for hjælp. Derudover er det også min ambition at blive valgt til Folketinget ved det kommende folketingsvalg og leve op til den tillid, som vælgerne udviser".

## Hvad ville du vælge, hvis du skulle skifte karriere?

"Der er mange spændende muligheder. Jeg kunne tage fat på min tidligere karriere i kommunikationsverdenen, ellers kunne det være, at jeg ville prøve noget helt nyt – f.eks. sammen med andre at åbne en restaurant".

## Hvad bruger du din fritid på?

"Jeg hygger mig med min familie og venner, og så holder jeg af at tage en løbetur i skoven og tage i teatret eller biografen. Bøger er mest i ferien, som er køreferier, enten en skitur eller Frankrig om sommeren".

## Rundt om Kiær

Benedikte Kiær, 41 år, bor sammen med Lars i Helsingør og hans 10-årige søn, Simon, der bor hos dem hver anden uge. Uddannet cand.scient.pol. fra Københavns Universitet 2001. Medlem af Det Konservative Folkeparti siden 1991 og udnævnt til socialminister, hvor også boligministeriet hører under, i februar 2010. Har bl.a. arbejdet som inspektør i 'Viften' i Tivoli, i Den Konservative Informations- og Pressestjeneste på Christiansborg og som kommunikationsrådgiver hos BioGasol.



MELD DIG TIL  
KONKURRENCEN  
FRA 1.-11. MAJ  
OG LÆS PÅ  
BOLIUSIDÉPRIS.DK



# Vind 105.000 kr. på din nabo

**Bolius Idépris kårer de bedste ideer til godt naboskab i maj. Deltag og vind store præmier.**

Har du og din nabo lavet en bar i skellet, så I kan hyggesnakke over en kop varmt eller koldt, eller har I lavet et hul i hækken, så I og jeres børn nemt kan stikke hovederne over til hinanden? Eller har du en idé til, hvordan man kan få et godt forhold til sin nabo?

Emnet i Danmarks største boligkonkurrence i maj er "Naboskab". Har du et forslag til at fremme godt naboskab, kan du deltage i konkurrencen ved kort at beskrive din idé. Der er 30.000, 20.000 og 10.000 kr. til de tre bedste ideer. Hovedvinderen kvalificerer sig til konkurrencen om årets bedste boligidé, hvor præmien er yderligere 75.000 kr.

**STEM OG VIND  
GAVEKORT PÅ  
6.000 KR.**

Et rejsegavekort eller et gavekort på 6.000 kr. til Silvan. Det kan du vinde ved at stemme på de 10 udvalgte ideer i Bolius Idépris.

Fra 14.-27. april kan du se og stemme på de 10 bedste ideer til "Bryggers". Her trækkes der lod om to gavekort på hver 6.000 kr. til DTF travel blandt alle, der stemmer. Gavekortet kan f.eks. bruges til en storbyferie, fodboldrejse eller et wellness-ophold.

Fra 14.-27. maj gælder det de 10 bedste forslag til "Naboskab". Her er der to gavekort á 6.000 kr. til Silvan på spil.

Stemmerne afgør, hvilke ideer der vinder Bolius Idépris.

Stem på ideerne på [boliusidepris.dk](http://boliusidepris.dk)

” Da jeg skulle forholde mig til alt fra sokkelhøjder, gulvkoter og isoleringsteknikker, kunne jeg mærke en kvalme stige op i mig.

# At være byggherre

Frosten er ved at slippe jorden. Og nu skal det være. I flere år har jeg taget tilløb til at udbygge sommerhuset med ekstra arbejdsplads til de store mosaikker og hems til gæsterne. Men hvor har jeg dog ikke orket det.

Jeg bliver helt oppustet i hovedet ved tanken om alt det besvær og alle de beslutninger, jeg skal tage. Overvejelser om omfangsdrænet skal lægges om, afløb og afløbsriste, vandpumper og varmepumper, om hvilke slags zinkplader jeg skal vælge til vindfangets tag, eller skal det alligevel være af tegl? Om murhuller og skorstenens placering. Om byggegrunden skal funderes med en sandpude eller andet. Og hvad er det lige, følgende betyder:

”Byggearbejdet skal udføres i.h.t Eurocode 7, del 1. DS/EN 1997-1 og 2, 2 udg.” samt tilhørende ”National annekset til EC7, del 1, DK NA:2008”.

To sider med ovenstående for mig fuldstændig sort snak.

Jeg læser om senglacialt aflejret smeltevandssand. Og diverse afrømningsdybder.

Jeg er på kanten af udmattelse. Jeg ligger søvnløs og tænker på mulige sætningskader i tilbygningen, jeg er bekymret for det hele.

Men jeg har taget de indledende skridt. Jeg har fældet mit elskede egetræ, jeg har pillet mit ellers nyopsatte raftehegn ned, så der er plads til håndværkernes bobcat med mere. Der er ingen vej tilbage.

Jeg har betalt landinspektørers formuer, byggetilladelsen er på mit bord. Og jeg er indehaver af en midlertidig titel: byggherre. Jeg ville godt nok hellere have været Friherre.

Jeg stønner. Vi er kun lige gået i gang med det indledende, og jeg er skæv af bekymring. Og i går, da jeg skulle forholde mig til alt fra sokkelhøjder til gulvkoter og isoleringsteknikker, kunne jeg mærke en kvalme

stige op i mig. Jeg sidder her med tre brochurer om rensystemer og membranplader, noget så usexet.

Men jeg har taget en beslutning, og det er, at jeg vil nedsænke en bom foran mit mismod.

En byggeproces er noget, man skal glædes over. Det er en stor og en fornem mulighed for at forbedre sine fysiske rammer. Hvad bilder jeg mig ind at brokke mig over, at jeg er så privilegeret, at jeg kan udvide min bolig? JEG VIL GLÆDE MIG, vil jeg.

Og jeg vil nu forestille mig, hvor spændende det bliver, når fundamentet bliver lagt, når udbygningen mursten for mursten gror i bredde og højde. Når taget skal lægges. Jeg kredser nu om forestillinger om rejsegildet, hvor naboer bliver inviteret, og hvor vi alle står med røde pølser, øller og en krans hejst højt op over bygningens spær.

Jeg tænker tanken, at det er utroligt, at jeg selv får lov til at skabe mine egne rum, at jeg ikke bare skal overtage noget fikst og færdigt fra andre.

Jeg er faktisk der, hvor jeg højt siger, at en byggeproces ikke er noget, der bare skal overstås, men noget man skal fryde sig over, mens det varer. Alligevel hvisker jeg til mig selv, det behøver nu heller ikke at strække unødigt længe ud.

## Monica Ritterband

Kunstner og designer. Har designet for bl.a. Royal Copenhagen, Georg Jensen Damask, Holmegaard, Raadvad, Morsø og Ege. Tidligere journalist og underdirektør hos Carlsberg.





**GRØN ENERGI**

## Små møller vinder frem

Stadig flere husejere ønsker at blive selvforsynende med el. Det viser antallet af bestillinger hos importører og producenter af husstands vindmøller. Men mange ansøgninger syltes i kommunerne, fordi man savner fælles retningslinjer på området. Derfor støtter regeringen nu med 7,3 mio. kr. opførelsen af et nyt testcenter for husstands vindmøller. Ved udgangen af 2010 fandtes 194 husstands vindmøller i Danmark. En af importørerne, Build a Mill, vurderer, at der er potentiale til 12.500 små møller i Danmark.

**ENERGIFORBRUG**

## Spar 5.000 kr. på energimærket

Er dit hus bygget inden for de seneste 25 år, kan du få en klækkelig rabat på det lovpligtige energimærke. Det nye mærke, som kan gives uden besøg af en energikon-sulent, koster 1.000 kroner, og det er i gennemsnit 5.000 kroner mindre end normalt. Baggrunden for det billigere energimærke er, at der kun kan hentes mindre energi-besparelser på nyere huse. Alle boligejere skal fremvise et gyldigt energimærke, inden bygningen bliver sat til salg.

**VANDING**

## Nem lille sprinkler

Når sommervarmen står højt på himlen, har havens blomster og planter brug for vand, og så er det nemmere at slutte en sprinkler til haveslangen end at rende med vandkanden. Pris 99 kr. [moreLand.dk](http://moreLand.dk)



**FORURENING**

## PCB i boligen?

Op til en halv million danske parcel- og rækkehuse kan være forurenet med miljøgiften PCB, og det kan få alvorlige konsekvenser for ejerne. Dels fordi PCB er farligt ved langvarig påvirkning, dels fordi ingen forsikring dækker, hvis giften konstateres i bygningen. PCB blev brugt i byggematerialer i blandt andet vinduesfuger og gulvbelægning i boliger, der er opført i perioden 1955-76; PCB blev forbudt i 1977. PCB udgør i sig selv ikke en akut fare, men udsættes man for langvarig påvirkning, kan det ophobes i kroppen og virke hormonforstyrrende og være potentielt kræftfremkaldende. Der er ikke udført undersøgelser over omfanget af PCB i danske bygninger.



**FORSIKRING**

## Færre fejl i nybyggeri

Byggeskadeforsikringen virker som den skal, fordi der opføres langt færre boliger med alvorlige fejl. Efter en række sager hvor boligejere stod med en nyopført bolig med alvorlige byggeskader, gjorde man i 2008 byggeskadeforsikringen obligatorisk. I en undersøgelse af 600 forbrugere havde kun otte procent af husejere med en forsikring alvorlige skader eller fejl på deres hus. Den tilsvarende andel hos husejere uden forsikring var cirka dobbelt så stor. 30 pct. af nyopførte bygninger forsikres ikke til trods for, at forsikringen er obligatorisk.

## BRUGERVENLIG



## PC for urutinerede

Mere end 500.000 danskere over 60 år har ikke adgang til en computer i hjemmet, og ifølge Danmarks Statistik har 44 pct. af de 65-89-årige aldrig brugt en computer, mens 53 pct. aldrig har surfet på nettet. Derfor er der nu udviklet en brugervenlig pc, der er tilpasset de ældres behov, og som ikke kræver viden om installationer, opkoblinger, sikkerhedsopdateringer eller andre tekniske spørgsmål. Den kræver ikke andet end et stik i væggen for at komme i gang. Pris 6.995 kr. + 249 kr./måned for internet, telefonsupport og sikkerheds- og programopdateringer. [dukaPC.dk](http://dukaPC.dk)

## KAMPAGNE

### Find energien

I år bliver danskerne bombarderet med opfordringer til at energirenovere deres boliger. Det sker i kampagnen Go' Energi, og på hjemmesiden [goenergi.dk](http://goenergi.dk) kan du finde to værktøjer, som hjælper dig med at finde ud af, hvordan du kan få noget ud af en energirenovering.

**1. Boligtjek:** beregner effekten af en energirenovering, baseret på dine egne indtastninger og data fra offentlige registre.

**2. Håndværkerlisten:** en slags datingsite, der hjælper boligejere til at finde energiuddannede håndværkere, der kan udføre lige det arbejde, du skal have lavet.

## VIDSTE DU ...

at der bliver mere og mere plads i de danske hjem. Siden 1980 er det gennemsnitlige boligareal pr. person steget fra 42,6 m<sup>2</sup> til 51,6 m<sup>2</sup> i 2010. Det skyldes, dels at boligerne er blevet større, dels at flere bor alene. Det gennemsnitlige antal personer i en bolig er faldet fra 2,7 i 1970 til 2,1 i 2010.

Kilde: Danmarks Statistik

## Rigtige sommerhuse

Hvad er det, der får folk til at forlade deres vel-fungerende bolig fredag aften og sidde i kø på motorvejen for at komme hen til et upraktisk hus?

'Rigtige sommerhuse' er en lystrejse i ord og billeder, hvor arkitekt Bente Lange, fotograf Jens Lindhe og landskabsarkitekt Stig L. Andersson har sat sig for at undersøge, hvad det er, der gør, at nogle sommerhuse får gæster til spontant at udbryde: Det her er et rigtigt sommerhus! Pris: 349,95 kr. 256 sider. [gyldendal.dk](http://gyldendal.dk)



## Når byfolk flytter på landet

Mange byboere drømmer om et lille hus på landet med selvforsyning og et liv i pagt med naturen. Det er til dem, Illona Thorup har skrevet sin bog. 'Når byfolk flytter på landet' hører vi om de oplevelser, glæder, sorger og lykkelige stunder, man oplever, når man skifter parcelhuset eller lejligheden ud med et lille husmandssted. Bogen er smukt illustreret med Preben Stentofts billeder. Pris 222,75 kr. 97 sider. [saxo.com](http://saxo.com)



## Isabellas store bog om køkkenhaven

Isabellas store bog om køkkenhaven er til dig, der gerne vil dyrke dine egne krydderurter, frugttræer, blomster og afgrøder. Den er til dig, der gerne vil høste bær, kartofler og porer til madlavningen, men som også vil plukke årstidens smukkeste blomsterbuketter og nyde forårssolen i en hyggekrog omgivet af duftende roser.

240 kr. 252 sider. [Politikens Forlag](http://Politikens Forlag)



# Spørg Ekspertene

Stil spørgsmål om alt vedrørende dit hus på: [bolius.dk/brevkasse](http://bolius.dk/brevkasse)

Bolius' eksperter er alle fagfolk med mange års erfaring. De arbejder uafhængigt af særinteresser og tager udgangspunkt i fagligheden, når de besvarer spørgsmål.

Spørgsmål og svar i brevkassen bygges på spørgsmål fra læserne og på henvendelser fra kunder i eksperternes hverdag. Du er velkommen til selv at stille spørgsmål til eksperterne på [bolius.dk/brevkasse](http://bolius.dk/brevkasse).



## PRIORITETSLÅN

### Er nedsparingslån farlige?

Min nabo siger, at nedsparingslån er farlige? Skal jeg hellere tage et afdragsfrit lån?  
*Gurli, Græsted*

**SVAR:** Nedsparingslån (også kaldet prioritetslån) er ikke farlige. Men man skal være opmærksom på, at et nedsparingslån er variabelt forrentet. Man bør ikke tage et nedsparingslån, hvis man ikke kan tåle risikoen for rentestigninger. Desuden kan der for de såkaldte SDO-låns vedkommende være en risiko for et tab, hvis den bank, man har lånet i, går konkurs. Det skyldes, at et nedsparingslån opfattes som et to-konto system, hvor man har en indlånskonto og en udlånskonto med samme rente. Hvis man har mere end ca. 745.000 kr. stående på indlånskontoen, er indestående over denne grænse ikke dækket af indskydergarantien. Da renten på nedsparingslån endvidere i de fleste tilfælde er lidt højere end på realkreditlån med variabel rente, taler det for, at man ikke tager et nedsparingslån med et maksimum væsentligt over de 745.000 kr. Hvis du har svingende indtægter og/eller udgifter eller hvis du oplever, at du løbende har behov for at bruge af din friværdi til at finansiere en nedsparring, så vil et nedsparingslån dog ofte være en rigtig god idé – i hvert fald som en del af din finansiering. Sempelthen fordi du – når nedsparingslånet først er etableret – omkostningsfrit kan skrue op og ned for gælden efter behov. Hvis du skulle gøre det samme med et realkreditlån, ville du hurtigt komme til at betale rigtig meget i gebyrer og unødvendige renteudgifter.

*Kim Valentin*

## BADEVÆRELSE

### Revner i brusekabine

Der er revner i fugerne i flisegulvet i brusekabinen i vort svenske træsommerhus fra 2002. Gulvet er ikke støbt. Der er ikke korrekt fald, selv om en murer udførte arbejdet. Hvad gør vi?

*Irene Christensen*

**SVAR:** Jeg vil anbefale jer at få lagt gulvet om. Hvis jeres gulv ikke er et støbt gulv, men bygget op som en trækonstruktion og gulvet ikke er tæt, kan I næsten være helt sikre på, at der er sket yderligere skade under gulvet i krybekælderen og muligvis i hele gulvkonstruktionen. Der kan være tale om råd og svamp i mange udgaver. Støb et gulv i brusenichen, men helst i hele badeværelset. Alternativt kan lægge vinyl ud på gulvet, som ikke har fuger, der kan revne ved bevægelser i konstruktionen. I bør med det samme få en byggesagkyndig ud for at vurdere eventuelle skader, så I er sikre på at få dem udbedret korrekt og af de rette fagfolk.

*Jeanette Standly Mikkelsen*

## STYRTREGN

### Oversvømmelse fra naboens grund

Naboens grund ligger ca. 1 m højere end min grund. Ved kraftige regnskyl løber vand fra naboen over på min grund, som derefter har været oversvømmet et stykke tid. Er naboen forpligtet til at tæmme vandet på hans side?

*Kurt Bjerre*

**SVAR:** Hvis niveauforskellen mellem din og naboens grund er en konsekvens af de naturlige terrænforhold, er du nødt til at acceptere overfladevand, der naturligt kommer fra højereliggende ejendomme.

*Axel Danholt*



**Axel Danholt**  
Ingeniør



**Kirsten Sander**  
Arkitekt MAA



**Lennart Holm**  
Bygnings-  
konstruktør



**Kim Valentin**  
Økonom, Finans-  
huset Fredensborg



**Jeanette Standly**  
Bygnings-  
konstruktør, Bolius



**Morten Mathiasen**  
Tømrer & bygnings-  
ingeniør, Bolius

## HUSLEJE

### Udlejning til mor

Jeg har som forælder hjulpet mine børn med en bolig, mens de studerede. Nu er turen kommet til min gamle mor! Men hvad er reglerne her? Skal hun betale en husleje, eller må hun godt bo gratis, uden det får skattemæssige konsekvenser?

*Birthe Sørensen*

**SVAR:** Hvis du udlejer til din mor, gælder akkurat de samme regler, som hvis du udlejer til dine børn. Det vil sige, at du skal tage en husleje, der svarer til det, du ville kunne få, hvis du udlejede til tredjemand ("markedslejen"). Hvis du ikke gør det, vil du alligevel skulle beskattes af forskellen mellem denne leje og den leje, du rent faktisk kræver,

ligesom din mor vil kunne blive beskattet af denne forskel efter reglerne om gaveafgift. Her har du dog mulighed for afgiftsfrit at give op til 58.700 kr. årligt. Vær i øvrigt opmærksom på, at din mor kan søge om boligstøtte hos kommunen. Om hun kan få boligstøtte og i givet fald hvor meget, afhænger af din mors økonomiske forhold, huslejen, boligens størrelse m.m.

*Kim Valentin*

## HÅRDT TRÆ

### Gulv til børnefamilie

Hvad er jeres bud på det rigtige gulvvalg til stue til en småbørnsfamilie? Gulvet skal være slidstærkt, og ridser fra børnenes legetøj må ikke kunne ses eller nemt fjernes. Til børnenes sovevæ-

relser tror vi det bedste er et slidstærkt gulv til gulv-tæppe. Hvad er jeres mening?

*Annemarie Masana*

**SVAR:** Hvis I gerne vil have trægulve, skal I vælge et massivt trægulv i noget hårdt træ. Det vil sige undgå fyr og gran og vælg i stedet bøg, eg, ask eller mahogni. Hvis I så vælger en mat lak, har I en overflade, som samtidig er nem at holde ren. Fordelen ved massive trægulve er, at det kan slibes ned flere gange og derved overleve til børnene er over 'ridsealderen'. Til værelserne kan I sagtens vælge et gulvtæppe, som endda er billigere end et massivt trægulv. Det er ikke lige så nemt at holde som et trægulv, og det kan gemme på mange ting som eksempelvis husstøv, og hvad dertil hører.

*Jeanette Standly Mikkelsen*



**"Fordelen ved massive trægulve er, at det kan slibes ned flere gange og derved overleve, til børnene er over 'ridsealderen'.**

JEANETTE STANDLY MIKKELSEN

## TAGPLEJE

### Alger og mos på stråtage

Jeg vil gerne vide, hvorledes jeg fjerner alger og mos på stråtage. Jeg har hørt, at der kan bruges jernvitriol eller kobbevitril, men jeg ved ikke, om det er rigtigt.

*Rasmus Pedersen*

**SVAR:** De tækkere, jeg kender, anbefaler, at man ikke "behandler" imod alger og mos på taget. Højst en mekanisk afrensning, hvor man fjerner større mosmængder med hænderne. Af samme grund kender jeg ikke disse behandlinger med jernvitriol eller kobbevitril og ej heller blandingsforhold. Men jo, jeg kunne klart forstille mig, at dette vil give plamager eller lign. på andre metalbygningsdele – så hold dig fra disse midler. Der findes dog andre løsninger, som skulle være mere lovende, eksempelvis ved at lægge kobber i rygningen. Læs mere bolius.dk, skriv stråtag i søgefeltet og vælg artiklerne om 'kobber mod alger' og 'bekæmpelse af mos og lav på stråtag'.



Læg kobber i rygningen eller fjern mosset med hænderne.



## Spørg Ekspertterne

Stil spørgsmål om alt vedrørende dit hus på: [bolius.dk/brevkasse](http://bolius.dk/brevkasse)

### YDELSER

## Andels- eller ejerbolig?

Jeg er for nylig flyttet fra min kæreste og skal have fundet en permanent bolig. Jeg overvejer, om jeg skal købe en andelsbolig eller en ejerbolig. Jeg har kig på en andelsbolig, der kun koster ca. 200.000 kr. Men til gengæld er der en høj månedlig andelsydelse på 8.900 kr.

*Victor Holm, Helsingør*

**SVAR:** Du bør nærlæse det seneste regnskab for andelsforeningen og få noget hjælp fra en økonomisk rådgiver hertil for at afklare, hvor meget gæld der er i foreningen. Endvidere for at afklare, hvilken type gæld der er, og om der

ligger nogle overraskelser gemt ude i fremtiden i form af eksempelvis stigninger eller fald i ydelsen på lånene.

Det lyder nok ulogisk, men når du kigger efter andelsboliger, vil det ofte være de "dyreste", der er det bedste køb. Forstået på den måde, at en høj andelspris ofte afspejler, at andelsforeningen er sund og har en lav gæld, mens en lav pris kan afspejle, at der er en høj gæld i andelsforeningen. Særligt, hvis der samtidig er en høj månedlig andelsydelse – som tilfældet er med den andelsbolig, du har kig på. Det afspejler formentlig, at der ligger nogle store ydelser på lån i andelsforeningen.

Du bør i øvrigt være opmærksom på de skattemæssige forskelle mellem andels- og ejerboliger. En andelsbolig er skattefri i den forstand, at du ikke

skal betale ejendomsværdiskat, men til gengæld heller ikke får fradrag for renteudgifterne i andelsforeningen. En ejerbolig er pålagt en ejendomsværdiskat, mens du til gengæld kan trække renteudgifter på lån i ejerboligen fra i skat. Ud fra en rent skattemæssig betragtning vil en andelsbolig således især være interessant, hvis andelsforeningen har ingen eller lav gæld, og du har formue nok til at betale andelsprisen, eller i hvert fald det meste af den. Hvis du omvendt skal ud at låne størstedelen af det beløb, du skal købe for, er det nok ejerboligen, der er mest interessant. Også fordi du typisk vil kunne låne til en lavere rente i en ejerbolig end i en andelsbolig, hvor bankerne ikke har den samme sikkerhed.

*Kim Valentin*

### BEBOEELSE

## Godkendelse af kælder

Vores kælder er 212 centimeter høj, og den er kun under jord på to af siderne. Så vidt jeg kan se, har den de rigtige vinduer med sikkerhedssprosse i midten, store nok, ikke for højt over gulvet. Er det muligt at søge dispensation for at få kælderen godkendt til beboelse, selv om den ikke er høj nok?

*Lars og Lise J.*

**SVAR:** Det er altid muligt at søge om dispensation til at få kælderen godkendt til beboelse. Men om I får lov til det, er jo en anden snak. Som oftest gives der ikke dispensation til at benytte kælderen til beboelse, hvis højdekravet også skal fraviges. Husk at kælderen ikke nødvendigvis er egnet til beboelse, hvis den eksempelvis er fugtig. I skal også være opmærksomme på, at ældre huse ikke har radonsikring. Radon er en gasart som siver ind i huset fra jorden, og som vi ved kan forårsage kræft.

I bør få undersøgt jeres kælder for radon og få en rådgiver til at gå den efter i sømmene for fugt.

*Jeanette Standly Mikkelsen*



Det er svært at få godkendt en kælder til beboelse, hvis højdekravet skal fraviges.



**Det lyder nok ulogisk, men når du kigger efter andelsboliger, vil det ofte være de ”dyreste”, der er det bedste køb.**

KIM VALENTIN



## BOLIGSKAT

### Nedslag i ejendoms- skat som pensionist

Gives der nedslag i ejendomsværdiskatten og ejendomsskatten (grundskyld), når man fylder 65 år, hvis man køber hus nu. Eller findes den ordning ikke mere?

*Mona, Næstved*

**SVAR:** For pensionister gives der nedslag i ejendomsværdiskatten på 0,4 % af den offentlige ejendomsværdi. Nedslaget kan dog maksimalt udgøre 6.000 kr. årligt for helårsboliger og 2.000 kr. årligt for sommerhuse. Nedslaget er endvidere indtægtsafhængigt, idet nedslaget reduceres med 5 % af indtægtsgrundlaget over 174.600 kr. for enlige og 268.600 kr. for ægtepar. Der gives ikke nedslag i ejendomsskatten.

*Kim Valentin*

## REALKREDIT

### Jeg kan ikke indfri lånet

Jeg har et afdragsfrit lån fra 2007, som udløber i 2017. Jeg skal så indfri hele lånet, men det kan jeg ikke på en gang. Hvad skal jeg gøre? Jeg kan ikke engang omlægge lånet uden, at jeg skal indfri en stor del af lånet, fordi ejendomsprisen er faldet siden 2007.

*Peder, Helsingør*

**SVAR:** Det er afdragsfriheden på dit lån, der udløber i 2017. Du skal således ikke

indfri dit lån i 2017, men du vil dog opleve en stigning i din låneydelse, fordi du skal til at afdrage på lånet fra 2017 og frem. Det er kun, hvis du ikke kan betale den højere ydelse på lånet, at du kan få brug for at omlægge lånet. Og i det tilfælde er det rigtigt, at du vil kunne risikere at skulle indfri en del af lånet, hvis ejendomsprisen er faldet i forhold til, da du optog lånet. Nu kan der jo nå at ske meget med ejendomspriserne inden år 2017, men hvis du kan se, at du vil få svært ved at betale en højere låneydelse, så er det en god idé allerede nu at planlægge økonomien efter, at der skal være plads til enten en højere låneydelse eller en delvis indfrielse af gælden i 2017.

*Kim Valentin*

## KLAGE

### Dårligt tagarbejde

I 2003 fik jeg nyt tag (betontagsten). Siden da har der jævnligt været problemer med tagryggen, idet mørtlen ved rygningstenene smuldrer og falder af i flager. Kan jeg gøre håndværkeren ansvarlig for de opståede skader på tagryggen?

*P. Hansen*

**SVAR:** Det kan du. Men det var noget, som du skulle have meldt ud løbende igennem de første år, første gang da

det begyndte. Hvis du ikke har gjort det, kan det være lidt svært at komme efter ham nu, her 7-8 år senere. Den gældende og normale garanti på håndværkerarbejder er jo som bekendt fem år. Hvis der derimod er blevet udbedret og rettet på dette forhold løbende igennem de første fem år, er der ny fem års garanti for det udførte arbejde/udbedring. Prøv at tage kontakt til entreprenøren, og sæt ham ind i problematikken og bed ham udbedre forholdet. Nægter han, kan du forsøge dig med at hyre en byggesagkyndig, som måske kan vende sagen og angribe den anderledes med bevisføring, der beviser, at skaderne er sket inden for den fem-årige garanti. Overvej dog hvor langt du vil gå, herunder hyring af rådgiver og penge til denne, frem for blot at få lavet arbejdet af en anden murer. Udgiften til rådgiver vil nemlig IKKE blive betalt af andre end dig selv.

*Morten Mathiasen*



**Nægter han, kan du forsøge dig med at hyre en byggesagkyndig.**

MORTEN MATHIASSEN




**Peter Olesen**  
Journalist og forfatter.  
Tidligere ansat ved  
Danmarks Radio  
fra 1976-1990.  
Derefter freelance  
med bygningskultur  
som speciale.  
Har udgivet en  
lang række bøger  
om bl.a. arkitektur.

**Har du en  
kommentar  
så skriv til  
redaktionen på:  
bedrehjem@bolius.dk**



Illustration: Lars Vegas

## Kvisten på taget

 Kvisten er en farlig størrelse. Den kan se så rigtig ud. Men den kan desværre meget lettere og meget oftere se helt kikset og misforstået ud.

Kvisten sidder i husets tag. Den skaffer lys til øverste etage, oftest 1.salen på et parcelhus. I nogle tilfælde er den født sammen med huset, i andre tilfælde er den eller de kommet til senere.

Er kvisten skabt sammen med huset, er den også tænkt som en del af helheden og derfor ofte ganske velproportioneret og skabt i materialer, der klæder og passer sammen med resten af huset. Ikke mindst når byggeriet er fra sidst i 1800-tallet og frem til ca. 1950. Især perioden Bedre Byggeskik fra ca. 1910 til 1940 forstod virkelig at proportionere kviste, så de klædte og passede sammen med huset.

Men i mellemtiden har mangan en husejer fået behov for og mulighed for at udnytte tagetagen bedre og dermed skaffe mere lys ind på 1.salen eller øverste etage. Og derfor er der i rigtig mange tilfælde kommet nye kviste til. Og hold min arm, som det ofte ser ud. I forkerte snit og proportioner og størrelser. I uklædelige materialer og i almen disharmoni med resten af huset. Og ofte for mange af slagsen skulder ved skulder.

Har vi at gøre med mange af landets fine, mindre dobbelthuse eller rækkehuse, ser vi ofte, hvordan hver enkelt husejer bruger sin model uden at skele til naboens og uden at blive enige med hinanden om en fælles mo-

del. Se bare et sted som Tre Kronergade i Valby, Enigheds Allé i Brønshøj eller Hollands Allé på Amager. Hold da op en perlerække af misforståelser, vi her møder. Og jeg kunne nævne mange andre eksempler. Hovedfejlen er oftest størrelsen. Mange små huse kan slet ikke bære en stor klods af en kvist oppe på husets tag. Og helt slemt er det, hvis man bruger ”spredteben-modellen”, spredte ben som på en passer. Det ser altid skrupforkert ud og fylder for meget i taget. Det er forståeligt nok, at man gerne vil have mere plads oppe under de skrå vægge, men se nu også lige huset udefra, før man klistrer på. Hvor meget kan taget bære? Vil det nu også være klædeligt?

Hvem sætter dem på? Folk selv som hjemmeklamp. Eller en håndværker, der ikke tager tilstrækkeligt udgangspunkt i det oprindelige? Begge dele desværre. Mange håndværkere har mistet deres faglige stolthed.

I de senere år er det blevet meget populært at anvende zink til inddækning af kviste. Zink er et udmærket og ofte smukt materiale, men det passer alligevel ikke helt ind hvor som helst. Uanset hvad, så er kvisten et meget følsomt element i huset. Hvad som helst passer ikke hvor som helst. Gå selv på opdagelsesjagt i villakvartererne, og se hvor øjet finder ro og hvile, og hvor øjet bliver helt stresset af unødigt forstyrrelse.

Så pas på med kvisten. Den er selvfølgelig nyttig, men altså også en meget farlig størrelse at lege med.



# BEDRE HJEM

*Glæd dig til 9. juni*



STORT  
TEMA OM  
HAVEN



Er du en god eller dårlig nabo? Spørgsmålet er aktuelt, fordi stadig flere naboer ryger i totterne på hinanden. Og det gør de uden at vide, hvor utrolig opslidende, ja, ligefrem usund sådan en fejde kan være. Læs i næste nummer om de helbredsmæssige følger af dårligt naboskab, om hvordan du undgår konflikten, om hvordan du løser den, om hvordan dårligt naboskab kan lægge hele kvarterer øde osv.

Haveejere har længe haft det på fornemmelsen, og nu er det dokumenteret: Det er sundt at have en have. Forskning viser, at jo nærmere vi lever på naturen, desto bedre har vi det. Det har ført til udbredelsen af teraphaver, som har en helbredende effekt på stressramte mennesker. Vi har besøgt en teraphave for at finde ud af, om det virker.

Den kyndige havemand Claus Dalby er tilbage i BEDRE HJEM med en veloplagt hyldest til bonderosen også kaldet pæon.

Leder du efter den komplette guide til genbrugsmaterialer? I næste nummer viser vi, hvor de ti bedste genbrugssteder ligger i Danmark; vi giver dig via udvalgte eksempler en god fornemmelse af, hvor meget du kan spare på genbrug. Du får en æstetik-guide, der hjælper dig til at afgøre, om det passer til dit hus. Desuden en masse gode råd, så du ved om det er dyrt og skidt eller godt og billigt.



PÅ GENSYN I NÆSTE NUMMER AF **BEDRE HJEM**, DER UDKOMMER 9. JUNI

# Gør din nye MEFA U:F:O personlig

MEFA U:F:O

Svævende let designpostkasse  
fra David Lewis Designers

Du kan selv bestille navne- og nummerskilt  
via mefa.dk og gøre din MEFA U:F:O  
personlig med en superflot finish.



Se MEFA's store udvalg af postkasser  
og find din favorit på mefa.dk

## MEFA Easy Mounting sikrer nem og hurtig montering af din nye MEFA postkasse



Se instruktionsvideo  
på mefa.dk eller  
scan koden her

# ME|FA

**Vi passer godt på din post**

Skagensgade 1 2630 Taastrup  
Telefon 4619 3500 [www.mefa.dk](http://www.mefa.dk)