

# MAYAERNE KOMMER!

STOR INTERNATIONAL KONFERENCE OM  
MAYAERNE PÅ KUA, OG DU ER INVITERET!

## Forskning i striber

Nyt netværk for nordiske  
tegniserieforskere ser dagens lys

# humanist

NR. 4 30. ÅRGANG VINTER 2011/2012



DET HUMANISTISKE FAKULTET  
KØBENHAVNS UNIVERSITET



**EKSAMEN PÅ NETTET**  
**FREMOVER KLARES AFLEVERING**  
**OG BEDØMMELSE ELEKTRONISK**

**DU HAR VALGT EN  
LANG UDDANNELSE.**

**NU SKAL DU IKKE NØJES  
MED EN HVILKEN SOM  
HELST A-KASSE.**

[ma-kasse.dk](http://ma-kasse.dk)

Bliv gratis  
studie medlem  
og vind en  
iPad

### **Vi kender vejen til dit drømmejob**

Vi ved, at vores medlemmer har helt unikke kompetencer, og at du bliver drivkraften på fremtidens arbejdsmarked. Og så sikrer vi dig selvfølgelig økonomisk, hvis du bliver ledig.

Er du studerende, har du mulighed for at få medlemskabet gratis. Har du været medlem i ét år, når du dimitterer, slipper du for karensmåneden og tjener dermed 13.607 kr.

Send en sms med teksten **MA** til **1277** så ringer vi til dig. (Det koster normal takst).

Meld dig ind på [ma-kasse.dk/blivmedlem](http://ma-kasse.dk/blivmedlem)



Det er os med  
**CANDPORTALEN.DK**

A-kassen for højtuddannede

4 **Det elektroniske fakultet**  
Slut med kø ved printeren og eksamenskontoret. Fra og med dette semester foregår al opgaveaflevering - med ganske få undtagelser - via nettet.

6 **Tegneserieforskere netværker**  
Et nyt nordisk netværk for tegneserieforskere har netop set dagens lys. Rikke Platz Cortsen fra IKK er en af initiativtagerne, og hun fortæller her om de store faglige forventninger, hun og hendes kollegaer har til netværket.

11 **Ny strategienhed på fakultetet**  
Fakultetet har fået en ny strategienhed, der skal støtte op om fakultetets strategiarbejde, udviklingsprojekter og strategisk kommunikation.

14 **Mayaerne kommer!**  
I december afholder Indianske Sprog og Kulturer en stor international maya-konference. Her kan man, ud over at høre spændende oplæg fra internationale mayaforskere, bl.a. komme ind fra gaden og lære maya.

18 **Internationalt center fortsætter**  
Selvom Dan Zahavi ikke kan stoppe lyset, er hans forskning anerkendt i hele verden. Her fortæller han om fremtidsplanerne for det internationalt berømte Center for Subjektivitetsforskning, han har været leder af i 10 år.

20 **Gå på indkøb i dansk talesprog**  
To kandidatstuderende har sammen med forskere fra Sprogforandringscentret oprettet en talesprogsbutik, hvor gymnasielærere og deres elever kan shoppe ideer og viden om dansk talesprog.



# HUMANIST: FOR, AF OG TIL STUDERENDE

Dette nummer af Humanist er usædvanligt på flere måder. For det første mangler vores specialeindstik, som ellers altid plejer at være med i denne årets sidste udgivelse. Men data-guderne har ikke været med os, og det har ikke været muligt at få de elektroniske systemer til at levere et brugbart udtræk i dette semester. Vi vender stærkt tilbage til sommer, hvor vi nok skal samle op på de specialer, der har været siden sidste specialeindstik.

Men dette nummer af Humanist er også specielt af en anden årsag. For fra og med næste nummer, der udkommer den 3. februar, bliver Humanist genfødt som et fuldbyrdet studenterblad. Det vil sige, at vi i fremtiden i langt højere grad kom-

mer til bringe historier om studieliv, undervisning, forskning, uddannelse, studieadministration, studiejob, karrieremuligheder, fester, faglige arrangementer m.m. – set fra et studenterperspektiv.

## Studenterskribenter søges!

For at vi kan lykkes med det projekt, har vi brug for jer studerende! Tænk derfor på os og send os en mail, hvis I har en ide til en historie til bladet. Vi har også planer om at tilknytte en flok dygtige studenter-skribenter. Så hvis du brænder for at skrive og har lyst til (for et mindre honorar) at producere en ikke-akademisk artikel eller to i semesteret, så send os inden den 12. december en mail på [pmunch@hum.ku.dk](mailto:pmunch@hum.ku.dk) med en kort motiveret

ansøgning på maks. en halv A4-side om, hvorfor du vil skrive for Humanist. Vedlæg derudover to eksempler på artikler, du selv har skrevet, så vil du høre fra os inden jul.

Hvis du har spørgsmål, er du mere end velkommen til at skrive til redaktør Pernille Munch Toldam på samme mailadresse.

Vi glæder os til at lave blad med og til jer!

Mange hilsner og glædelig jul og godt nytår  
Redaktionen på Humanist



# Alt klar til e-aflevering til vinterens eksamener

Fra og med dette semester foregår afleveringen af eksamensopgaver på nettet. Det betyder ændrede procedurer og arbejdsrutiner for både medarbejdere og studerende. Her fortæller Annette Pedersen – fakultetets projektleder på "Projekt E-aflevering" – om, hvad det kommer til at betyde i praksis.

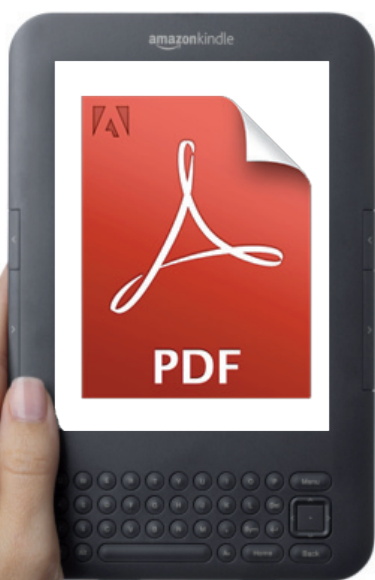
Af Pernille Munch Toldam, pmunch@hum.ku.dk

Klokken nærmer sig 12. Printeren mangler toner og er derudover syv lange og syv brede om at udskrive dokumentet – og du mangler stadig både at få printet din forside og at få bundet alle tre sæt opgaver ind. Bag dig vokser køen af medstuderende, der utålmodigt venter på, at det bliver deres tur. Du sveder nervøst. Ikke mindst ved tanken om, at du skal starte forfra igen om fem dage, hvor opgaven til dit kursus i litteraturteori skal afleveres...

Hvis du er universitetsstuderende, har du måske på et tidspunkt omkring eksamen stået i en situation som den beskrevet ovenfor. Og måske har du tænkt, "hvorfor i alverden kan det dog ikke lade sig gøre at aflevere sine ting elektronisk?"

Glæd dig over, at det kan det nu! Fra og med dette efterår er der e-aflevering af alle opgaver – med undtagelse af specialer, særlige formidlingsopgaver og opgaver med mundtligt forsvar. Det fortæller Annette Pedersen, der er e-læringskonsulent i ITMEDIA, fakultetets afdeling for lyd, video og sociale medier i undervisning og forskning.

- Hovedformålet med e-afleveringsprojektet er at modernisere afleveringsprocessen for de studerende. For det er selvfølgelig ikke optimalt, at man i 2011 skal aflevere ting i tre forskellige prints. Prints, som der endda efterfølgende er medarbejdere, der skal bruge deres kostbare tid på at sortere, forklarer hun og tilføjer, at det i et miljøperspektiv også bliver dejligt at slippe for alt det papir. For slet ikke at tale om hvad det har kostet i porto at sende opgaverne ud til fakultetets censorer.



## **iPad og Kindle**

Fakultetet har indkøbt 15 iPads per institut, og nogle institutter har selv investeret i flere, for at lette undervisernes overgang til at rette elektronisk. Derudover har fakultetet indkøbt et antal Kindle e-bogslæsere, der kan bruges til læseapparat til elektroniske afleveringer, hvor der er rigtig mange sider.

## **Kun PDF, ingen Word!**

Alle opgaver skal afleveres i PDF-format. I vejledningen til e-aflevering på nettet kan du læse, hvordan du laver en PDF.

## E-projektets overordnede formål er

- at modernisere afleveringsvilkårene og eksamenerne på humaniora
- at lette den administrative og økonomiske byrde (porto, sortering, opsyn osv.)
- at fremme internationalisering, fjernundervisning og mobilitet
- at minimere papirforbruget – i tråd med bestræbelserne i Grøn Campus!

### Hjælp fra hverdagens eksperter

De fleste studerende er glade for at skulle aflevere elektronisk og for at slippe for papirarbejdet. De skal ikke gøre så meget andet end at uploade deres opgaver i e-læringssystemet Absalon – et system, de studerende i forvejen er vant til at bruge. Men underviserne og eksamensmedarbejderne skal gøre tingene på en helt anden måde, end de er vant til.

- Det handler om at lægge sine arbejdsrutiner om – og det er altid rigtig svært. Men heldigvis har vi haft eksamensmedarbejdere involveret i processen lige fra starten. Til at begynde med var de noget skeptiske i forhold til projektet, men så fik vi en medarbejder med i arbejdsgruppen, og det har været rigtig fedt. Fordi fra ITMEDIA kommer vi med en pædagogisk og teknisk baggrund, men det har været meget givende at have en medarbejder med fra institutterne, for det er jo derude, det hele foregår. Eksamensmedarbejderen har kunnet sidde på møderne og sige: "Det er meget godt altsammen, men det der ville jeg jo aldrig gøre på den måde. Jeg har et regneark, hvor jeg gør sådan og sådan". Det har været guld værd, forklarer Annette Pedersen.

### Sigende pilotprojekt-reaktioner

E-læringskonsulenten bruger en række tilbagemeldinger fra censorkorpset i et pilotprojekt, der kørte på fakultetet sidste år, som et eksempel på VIP'ernes forskellige reaktioner på projektet:

- Der var groft sagt tre reaktioner på introduktionen af e-aflevering. En gruppe af censorerne mente, at den elektroniske aflevering var helt forfærdeligt, og at det var uvidenskabeligt ikke at rette på papir. Andre mente, at det tog lidt længere tid, og at det var lidt trælst, men at de ville gå ud fra, at det nok blev lidt mindre irriterende, når de havde lært det. En sidste gruppe havde ingen forbehold overhovedet; de havde bare af sig selv

## Læs mere om e-aflevering på:

[itmedia.hum.ku.dk/projekter/e-aflevering](http://itmedia.hum.ku.dk/projekter/e-aflevering)

Undervisere kan derudover læse mere på [absalon.hum.ku.dk/underviser/eafl levering](http://absalon.hum.ku.dk/underviser/eafl levering)

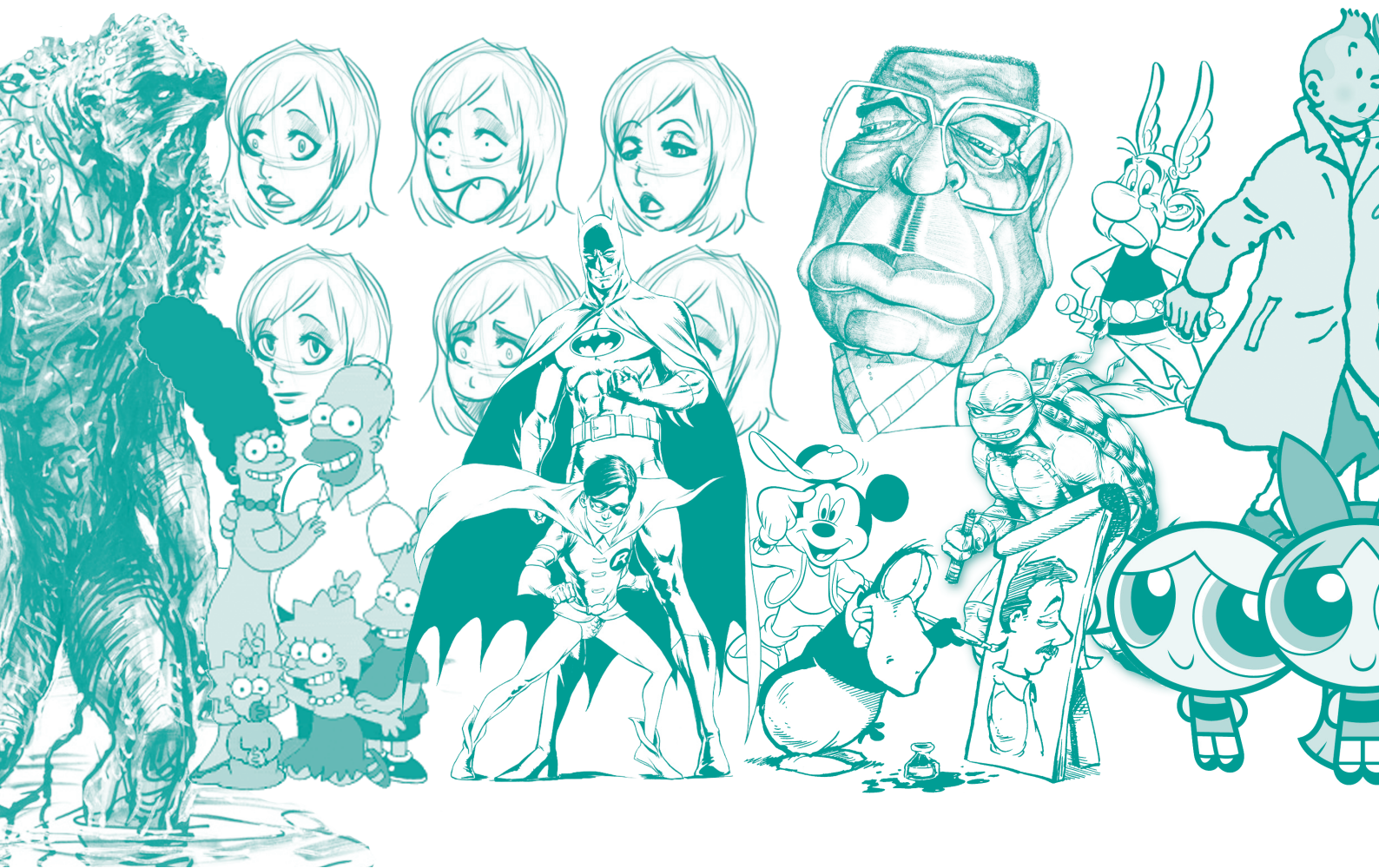
Og studerende kan læse mere på [absalon.hum.ku.dk/studerende/eafl levering](http://absalon.hum.ku.dk/studerende/eafl levering)

hentet et noteprogram på nettet til deres iPads, og så havde de rettet opgaverne elektronisk, som havde de aldrig bestilt andet. De tre tilgange til projektet afspejler meget godt hele spektret, fortæller hun.

ITMEDIA afholder i øjeblikket en række workshops på institutterne, og dem anbefaler Annette Pedersen, at man deltager i, hvis man vil vide mere om projektet. Og at man derudover ser de instruktionsvideoer, der ligger på nettet. Her kan underviserne bl.a. se, hvordan man henter opgaver i Absalon, hvordan man bruger en Kindle og en iPad, og hvordan man retter opgaverne elektronisk. Studerende kan se instruktionsvideoer om, hvordan man afleverer opgaver i Absalon, og hvordan man laver et PDF-dokument – som er det format, opgaverne skal afleveres i.

### Indbygget snyde-detektor

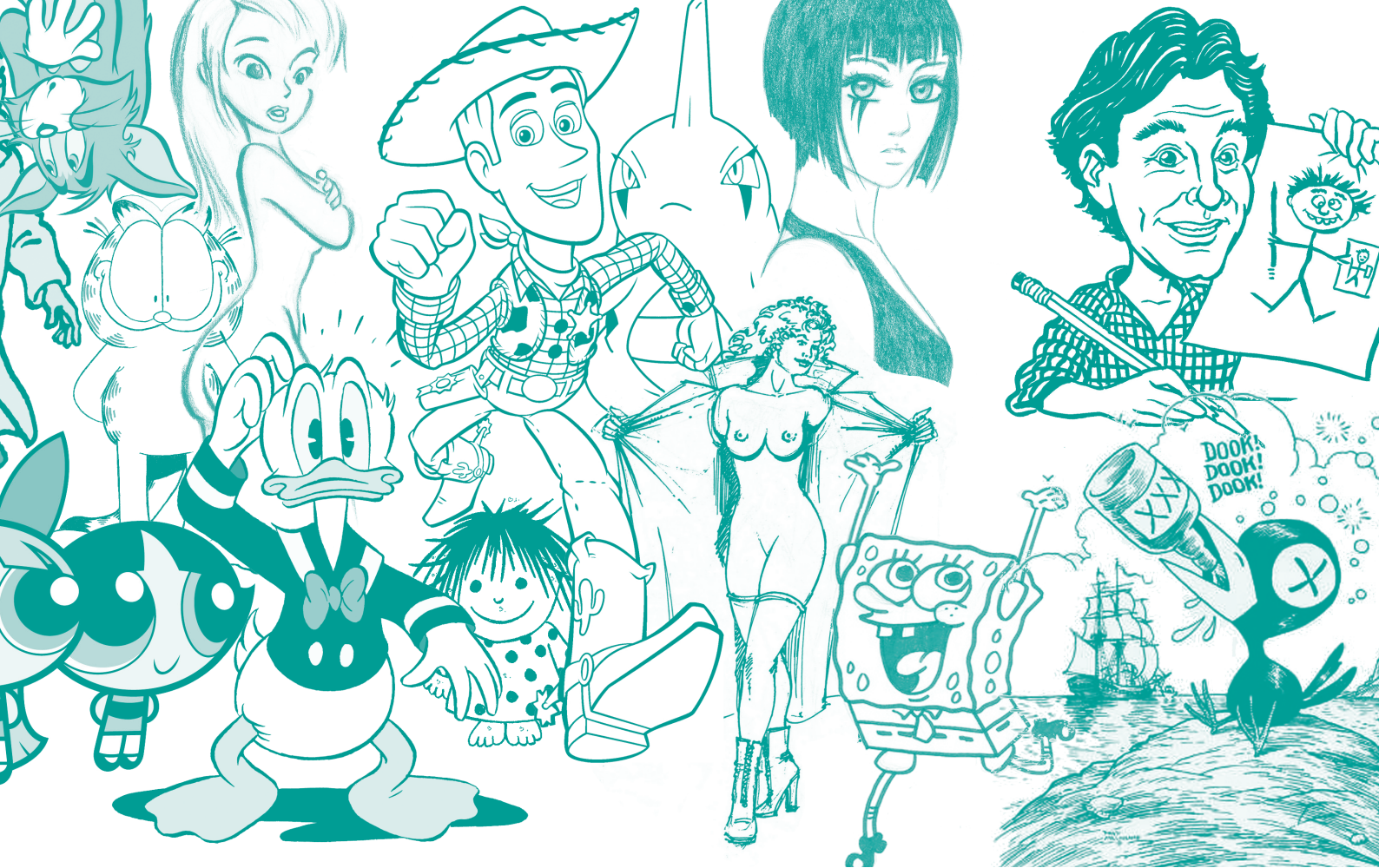
Ud over at gøre afleveringsprocessen lettere er en af fordelene ved e-afleveringen, at der følger et program til plagiatkontrol med. Plagiatkontrollen kan sammenligne de studerendes opgaver med andre afleverede opgaver og internetsider som fx Wikipedia. Underviseren får sammen med afleveringerne af en given skriftlig opgave en fejlrapport fra plagiatssystemet, hvor der bl.a. optræder en procentsats for genkendte tekstpassager. - Her er det selvfølgelig vigtigt at være opmærksom på, at der som regel vil være noget sammenfaldende tekst, og fx skulle citater jo gerne bon'e ud. Og hvis opgaven går ud på, at man skal aflevere en oversættelsestekst, hvor teksten gerne skulle være nærmest den samme som alle de andre studerendes afleveringer, så er det jo ikke noget problem, hvis den genkender op mod 100 procent af teksten, nuancerer Annette Pedersen. Hun er dog ikke i tvivl om, at det er en stor fordel for underviserne, at de fremover kan gå ind i rapporten og se præcis, hvor tekstsammenfaldet er, hvis procentsatsen ser graverende ud. - På længere sigt vil det blive en kæmpe fordel med e-afleveringen. Og selv om nogle vil vide, at der har været problemer med data i Absalon ved semesterstart, så fungerer Absalon fint igen nu. Og derudover har vi allerede haft e-afleveringer i to semestre på nogle fag, så alt er klar til dette semesters afleveringer.



# “ I SKULLE TAGE AT LÆSE NOGLE TEGNESERIER! ”

En lille million kroner fra Det Fri Forskningsråd skal styrke samarbejdet for en gruppe nordiske tegneserieforskere. Pengene skal bruges på at starte et netværk, hvor tegneserieinteresserede forskere og universitetsstuderende fra hele Norden kan mødes og udveksle viden og ideer. Humanist har talt med ph.d. Rikke Platz Cortsen fra IKK, der er en af initiativtagerne til netværket.

Pernille Munch Toldam, [pmunch@hum.ku.dk](mailto:pmunch@hum.ku.dk)



Tegneserieforskningen har internationalt udviklet sig eksplosivt de senere år, og der er i øjeblikket flere konferencer og tidsskrifter end nogensinde. I Norden har forskningen indtil nu dog haltet en anelse bagefter, men det skal en pulje penge fra Det Fri Forskningsråd nu være med til at ændre.

- Tegneseriefeltet i Norden er inde i en meget kreativ udvikling, og på de seneste års tegneseriekonferencer har vi kunnet se, at vi faktisk er en del forskere i Norden, der beskæftiger os med tegneserier, forklarer Rikke Platz Cortsen, der er ph.d.-studerende på Institut for Kunst- og Kulturvidenskab på KUA og en af initiativtagerne til forskningsnetværket NNCORE (Nordic Network for Comics Research), hvis bevilling ligger på Syddansk Universitet hos lektor Anne Mag-nussen. Hun fortsætter:

- Men vi har manglet et forum, hvor vi kan mødes og diskutere. For selvom internettet gør det nemt at kommunikere, vinder man stadig noget ved at mødes ansigt til ansigt. Mange af pengene fra FKK skal derfor bruges til at lave netværksmøder rundt omkring i de nordiske lande.

Rikke Platz Cortsen tilføjer, at netværket både har til formål at rette blikket ud i verden og se på andre tegneserietraditioner med et nordisk perspektiv og afsæt – men også at vende det indad og kigge på vores egen tegneseriekultur i Norden.

### Mange fagligheder i spil

Noget af det mest interessante ved tegneserienetværket er, ifølge forskeren, at det tiltrækker folk fra mange forskellige forsknings-traditioner.

- Folk sidder med virkelig mange forskellige indgangsvinkler til forskningen, og der er så mange forskellige faglige profiler, der alle har tegneserien som det fælles projekt. I netværket har vi forskere fra litteratur, historie, sprogfagene og de samfundsvidenskabelige discipliner. Men bredden er også en del af miseren; fordi der netop er så mange forskellige discipliner involveret i tegneserieforskningen, er der ikke et bestemt sted eller afdeling, man kan gå hen, hvis man har interessen. Derfor er det ekstra vigtigt med et netværk. For man sidder meget alene med det fagspecifikke. Fx er jeg den eneste på IKK, der har tegneserier som mit primære forskningsområde, og det er indimellem lidt trælst. For selvom jeg har virkelig gode kollegaer på IKK, der kan hjælpe med rigtig mange ting, kan jeg ikke nødvendigvis altid sparre med nogen på det fagspecifikke.

### En opdragende effekt

En anden vigtig ting, og et af netværkets erklærede mål, er at støtte kommende forskere. Der er derfor meget sparring i netværket mellem senior- og junior-niveau – dvs. mellem lektorer og ph.d.-studerende – og planen er derudover, at netværket skal afholde flere kurser for ph.d.-studerende. Derudover har netværket tilknyttet nogle internationale kontaktpersoner, der skal støtte og vurdere de studerende.

## OM NNCORE

Netværkets første møde blev afholdt på Syddansk Universitet den 27.-29. oktober, hvor størstedelen af de over 30 medlemmer, der kommer fra alle de nordiske lande og Estland, deltog. De fleste kommer fra forskellige universiteter, men det er også planen, at netværket skal tage kontakt til andre forskningsinstitutioner, fx museer eller biblioteker.

Ved mødet i Odense fik netværket besøg af dets internationale støtte-medlemmer, Ann Miller, Bart Beaty og Roger Sabin, der blandt andet deltog aktivt i ph.d.-kurset. NNCORE samarbejder desuden med IBDS, et engelsksproget internationalt netværk for forskning i fransksprogede tegneserier og ComFor, det tyske tegneserieforskningsnetværk. Repræsentanter for begge disse netværk var også til stede på mødet.

- Vi vil gerne have mange flere studerende med i netværket. På længere sigt er det jo ikke nok at være os, der forsker i tegneserier lige nu – vi skulle gerne have de nye generationer ind. Vi opfordrer derfor også studerende, der skal til at skrive speciale, og som har interessen for tegneserier, til at være med. Netværket skal være et samlingspunkt for tegneserieforskningen i Danmark og Norden – stedet hvor man går hen, hvis man har en god ide, der har med tegneserier at gøre. Tit giver det også en anden dimension at have studerende med i et projekt, for de er ofte meget langt fremme i forhold til at vide, hvad der er hot lige nu.

Det skal være muligt at komme til netværkets møder, hvis man gerne vil holde sig opdateret og orienteret om, hvad der foregår bredt. Senere er det planen, at der skal holdes et seminar med papers – blandt andet med henblik på fælles publikationer. Der er allerede planlagt konkrete udgivelser, og fx arbejder netværksmedlemmerne lige nu på en antologi sammen.

### Hybridgenre med mange forskningsperspektiver

Historisk set har tegneserier været lidt uglesete, men den holdning har ændret sig, mener Rikke Platz Cortsen. I dag er der mange, der er vilde med hybriden, der både inddrager tekst og billede.

- Tegneserien bidrager med en hel masse, og man får en anden oplevelse, når man læser en god tegneserie, end hvis man læser en bog eller ser en film. Helt kort kan man sige, at filmen som regel dikterer et afspilningstempo, hvorimod tegneserien overlader fremdriften i fortællingen til læseren. I forhold til litteraturen er en af teorierne, at der er indtil flere læseretninger i tegneserier modsat i ren tekst. Man orienterer sig på siden og læser den både ét panel ad gangen og observerer det samlede layout. Derudover er der så mange både populærkulturelle og historiske perspektiver at arbejde med som forsker, mener Rikke Platz Cortsen, der i sin ph.d.-afhandling skriver om tid og rum i tegneserier.
- For mig er nærstudierne det mest interessante; hvordan hænger

tegneserien sammen, hvordan laver man en fortælling, hvordan skaber man en stemning etc. Der er så mange elementer at kigge på i tegneserier, fx tegnerens stil, og hvordan man layoutmæssigt sætter en side op, forklarer hun og nævner selvbiografien som et eksempel på en genre inden for tegneserierne, der er blevet stor inden for de senere år. Det samme gælder rejsebeskrivelsen og den journalistiske reportage.

- Der er kommet mange flere interessante genrer til, hvor det ellers historisk set mest har handlet om humor, superhelte, fantasy eller science fiction. Der er blevet plads til mange flere kunstneriske eksperimenter, og der er en diversitet i selve feltet, der gør, at det er blevet mere interessant at forske i, forklarer hun.

### Ikke anderledes end alt det andet

En af pointerne med netværket er også at demonstrere, at tegneserieforskningen ikke er så meget anderledes end al mulig anden forskning.

- Den er for så vidt ikke anderledes end forskningen i litteratur eller film. Det, der er anderledes, er, at der endnu ikke er forsket så meget i tegneserier. Men der kommer flere tidsskrifter og konferencer, og de fleste lande i Norden har efterhånden mere end én tegneseriefestival. Sådan var det ikke tidligere. En anden forskel er, at man som tegneserieforsker heller ikke så tit møder nogen, der forsker i det samme som en selv. Så man har det med at blive meget begejstret, når man så møder andre, forklarer hun med et grin og fortsætter:

- Hvis man er litteraturforsker og fx arbejder med klassikerne, så møder man tit andre, der har læst det samme som en selv. For mig derimod, er det sådan, at hver gang jeg taler om nogle tegneserier, der er klassikere inden for mit felt, så er det ikke sikkert, at den reference er så kendt. Derfor er det fedt og givende at være sammen med nogen, der lige præcis ved, hvad man mener.

### Gode lærepenge

Som ph.d.-studerende har det været spændende at få lov til at være med i opstarten af et netværk som NNCORE, fortæller forskeren, der har fået mange kontakter og lært en masse om forskningsinfrastruktur og andre praktiske ting, der er vigtige at kunne som forsker. Hun fremhæver også det spændende i at have været med til at søge pengene, for det er efterhånden blevet en vigtig del af de fleste forskeres hverdag.

- Jeg har jo ingen mulighed for at vide, hvorfor netop vores netværk har fået støtte, men måske er det en fordel, at vi er et felt af forskere, der har en nogenlunde ligelig køns- og aldersfordeling, og at netværket er tværdisciplinært og internationalt orienteret. Vi kan



også helt konkret sige, at der ikke er nogen andre, der laver det, vi gør. Vi har i vores ansøgning lagt meget vægt på netværkstanken, og jeg vil også håbe, at det har været med til at gøre det attraktivt at give os pengene, for jeg mener, at samarbejde på tværs er meget vigtigt i forskning, siger Rikke Platz Cortsen og tilføjer:

- Men pengene falder også på et tørt sted, for vi er mange mennesker, der skal rejse rundt på kryds og tværs i Norden, hvis netværket skal være en succes. Derudover har pengene også gjort det muligt for os at invitere store profiler fra udlandet til vores møder. På den måde kan vi styrke vores internationale udsyn, og vores unge forskere får mulighed for at få kritik af deres forskning fra feltets førende forskere.

#### Meget andet end Tintin

Rikke Platz Cortsen forklarer, at skribenten af denne artikel er meget repræsentativ i sit forhold til tegneserier: Med undtagelse af lidt Strid og Wulffmorgenthaler og en enkelt Tintin i ny og næ har hun ikke læst mange striber siden skolebiblioteksdagene i 80'erne.

- Men det er meget meget almindeligt, beroliger hun og fortsætter: - Det er jo selvfølgelig ikke forskningens opgave at sige til folk, at I skulle tage at læse nogle tegneserier! Men der er faktisk utrolig mange spændende ting at komme efter i tegneserierne, hvis man giver sig tid. Det handler i høj grad om at vænne sig til at læse dem. Og hvis der kommer mere og mere mediemæssigt og forskningsmæssigt fokus på området, bliver det måske også lidt lettere at komme i gang. Og det ser jo heldigvis ud til, at det er den vej det går i øjeblikket.

## MOD EN HELSINKI-KONFERENCE

Netværket er opdelt i undergrupper, der beskæftiger sig med forskellige aspekter af tegneserieforskningen. Det er planen, at disse grupper mødes rundt omkring i Norden i løbet af 2012, og at netværket derpå præsenterer resultaterne på en konference i foråret 2013 i Helsinki.

#### EMNERNE FOR FORSKNINGSGRUPPERNE ER:

- [A] At fortælle historier – hvordan konventioner udfordres
- [B] Tegneserier i mellemrummet: intertekstualitet og inspiration
- [C] Diskussion - og skabelse – af identiteter og fællesskaber
- [D] Magfulde tegneserier – propaganda og censur
- [E] Manga og globaliserede tegneserier
- [F] Tegneserier i undervisningen – at lære af og med tegneserier.

## VÆR MED!

Netværket er altid åbent for nye forslag til forskning eller nye medlemmer.

Se mere på [www.sdu.dk/nncore](http://www.sdu.dk/nncore) eller kontakt netværkets danske styregruppemedlemmer

Anne Magnussen og Rikke Platz Cortsen for mere information. På hjemmesiden kan man finde links til nyttige ressourcer for tegneserieforskning og til kommende arrangementer.





### ■ HVAD ER DIN YNDLINGSTEGNESERIE?

Det skrifter hele tiden. Men jeg er meget begejstret for alt, hvad Lynda Barry har tegnet. Hun har en fantastisk streg og hendes værker er gennemsyret af en fin humor. Grant Morrison og Frank Quitelys lille perle WE3 rører mig hver gang, jeg læser den. Den er utroligt brutal, men formår at bruge mainstream tegneserier til at diskutere dyrerettigheder og etiske dilemmaer i forholdet mellem menneske og omverden. Jeg genlæste for nyligt Alan Moore og Steven Bissettes Swamp Thing, og det er en serie, jeg virkelig holder af. Det er måske ikke Moores bedste, men den har altid kunnet fange mig med sin veloplagte fortælleglæde og interessante sidelayout. Som en sidste ting vil jeg nævne Tony Millionaires striber, fx Maackies. Historierne om en abe og en fortrukken krage er skæve, skøre og beskidte, og Millionaires sort/hvide fremstilling er imponerende.

### ■ HVIS MAN VIL I GANG MED AT LÆSE TEGNESERIER, OG IKKE HAR LÆST NOGET SIDEN LUCKY LUKE OG TINTIN I 80'ERNE, HVOR KAN MAN SÅ MED FORDEL STARTE?

(Selv)biografi er en ret betydelig tendens i tegneserien for tiden, og der kan man nævne ny-klassikere som Alison Bechdels Bedemandens Datter om et problematisk forhold mellem en homoseksuel datter og hendes far, der har valgt at blive i skabet. Persepolis af Marjane Satrapi handler om hendes barndom i Iran efter revolutionen i 1979. Art Spiegelmans Maus har nogle år på bagen, men stadigvæk fortæller medrivende om Spiegelmans problemer med at formidle historien om forældrenes ophold i Auschwitz. David B. behandler sin brors epilepsi i Det store onde, der anvender et stærkt symbolsprog. I den stilistisk lækre afdeling vil jeg anbefale Jimmy Corrigan – den klogeste dreng i verden. Men det er ikke tegneserier, som vi kender dem fra 80'erne, så man skal lige være indstillet på at blive udfordret, hvis man ikke har været i nærheden af tegneserier siden albumboommet dengang.

### ■ HVAD ER DIN YNDLINGSFILMATISERING AF EN TEGNESERIE?

Det gælder jo lidt som med de fleste bøger, at filmatiseringer har svært ved at leve op til originalen. Jeg interesserer mig faktisk ikke så meget for filmversioner, det ligger ret langt fra mit forskningsfelt. I sin tid var jeg meget begejstret for Teenage Mutant Ninja Turtles filmen, men jeg ved ikke, om det skyldtes min alder...

Når Rikke Platz Cortsen er ude at tale på biblioteker og lignende steder, taler hun sjældent om sin forskning, for den er (med hendes egne ord) "meget grundforskningsagtig og specifik". Hun taler derimod om, hvad der er tegneserieklassikere, og hvad der er nyt og spændende. Og om, hvordan man overhovedet læser tegneserier. Og hvor man starter, hvis man er novice. Hvis du også er interesseret i tegneserier, kan du få nogle fif her.

# NY STRATEGIENHED PÅ PLADS

I forbindelse med efterårets reorganiseringer af Fakultetsservice fik Det Humanistiske Fakultet en helt ny enhed - Strategienheden. Her kan du læse, hvilke opgaver den nye enhed skal løfte, og hvad du kan få hjælp til.

Strategienheden, som dekan Ulf Hedetoft oprettede 1. oktober, skal støtte op om fakultetets strategiarbejde, udviklingsprojekter og strategisk kommunikation. En af enhedens første opgaver bliver derfor at lave en køreplan for det kommende arbejde med at præcisere, hvordan humaniora vil bidrage til KU's Strategi 2016, der udgør den overordnede ramme for fakultetets arbejde.

Derudover får enheden til opgave at hjælpe udviklingsprojekter i gang, som kan have strategisk betydning for humaniora. Helt konkret drejer det sig fx om etableringen af et pædagogisk center i 2012, som blandt andet skal bidrage til at udvikle nye undervisningsformer og forbedre de nuværende, men også om støtte til større forskningsansøgninger, samt kortlægnings- og analysearbejde af eksisterende indsatser på særligt prioriterede områder.

## Udvidet Forskerservice og forskningsformidling

Netop støtten til forskernes ansøgningsarbejde, altså en slags udvidet Forskerservice, bliver en af enhedens centrale funktioner. Stadig flere midler skal søges eksternt, og her får Strategienheden i samspil med Økonomicentret en væsentlig rolle i at understøtte arbejdet med at skrive ansøgninger, opsætte budgetter samt udvikle løsninger, der kan formidle den forskning, der kommer ud af projekterne.

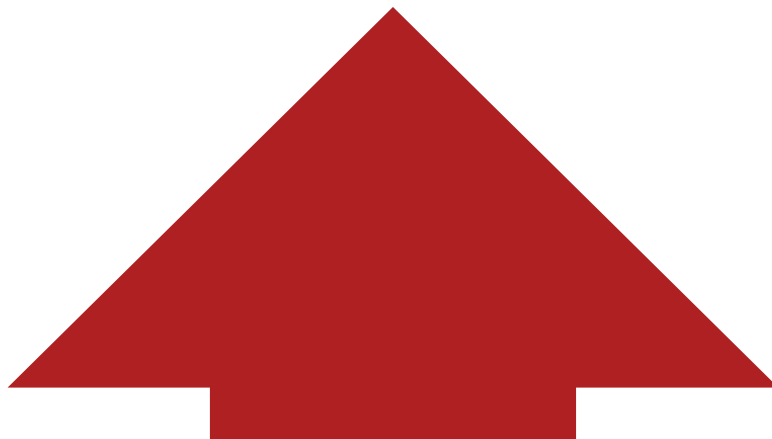
Den strategiske kommunikation får dermed høj prioritet med den nye enhed, da det bliver muligt at koble kommunikationsindsatser på fx forskningsprojekter fra allerførste færd. Samtidig vil enheden skulle stå i spidsen for løsninger, der kan støtte formidlingen af fakultetets forskning, særligt på nettet.

## TAP og VIP

Strategienheden består af syv administrative medarbejdere og chef Anne Kahr Hällman. Herudover er der tilknyttet tre videnskabelige medarbejdere, som skal sikre forskerrepræsentation og -netværk i det strategiske arbejde. Det drejer sig om professor Anne Holmen, Institut for Engelsk, Germansk og Romansk, lektor Klemens Kappel, Institut for Medier, Erkendelse og Formidling og professor Marie Louise Nosch, centerleder Danmarks Grundforskningsfonds Center for Tekstilforskning.

Send en mail til [strategienheden@hum.ku.dk](mailto:strategienheden@hum.ku.dk), hvis du har spørgsmål, eller hvis du har et projekt eller opgave, du mener, at Strategienheden kan hjælpe dig med. E-mailen [forskerservice@hum.ku.dk](mailto:forskerservice@hum.ku.dk) eksisterer stadig, og den kan du skrive til, hvis du skal have hjælp til forskningsansøgninger

På [hum.ku.dk/omfakultetet/fakultetsservice/alle/strategienheden/](http://hum.ku.dk/omfakultetet/fakultetsservice/alle/strategienheden/) kan du se de enkelte medarbejdere og deres kontaktoplysninger.





## DEBAT OM HUMANISTISK FORSKNING

I en kronik i Politiken den 7/10 kritiserede lektor Rune Graulund humaniora. Dekan Ulf Hedetofts svar fandt avisen desværre ikke plads til, men svaret kan i stedet læses på fakultetets hjemmeside på [hum.ku.dk/presserum/debat/](http://hum.ku.dk/presserum/debat/). Det samme kan det efterfølgende replikskifte mellem Rune Graulund og Ulf Hedetoft.

### “CITIZENSHIP IN THE FORMER YUGOSLAVIA: CHANGE AND RESISTANCE AT THE BOUNDARIES OF EUROPE”

Lecture by Professor Jo Shaw, Edinburgh Law School in the EURECO Distinguished Lecture Series - The Changing Boundaries of Europe

The lecture is in English. Free entrance but please register for the lecture at [eureco.ku.dk/english/registration\\_fall2011/](http://eureco.ku.dk/english/registration_fall2011/)

#### For more information please contact

Gry Midttun at [gm@ifs.ku.dk](mailto:gm@ifs.ku.dk)

**Time:** 6 December at 15.00-17.00

**Place:** KU, Vor Frue Plads 4, The Ceremonial Hall

**Organizer:** European Research at the University of Copenhagen (EURECO)

## FØLG MED I KALENDEREN!

I fakultetets kalender finder du altid en lang række arrangementer, der handler om eller foregår på humaniora.

Læs mere på

[www.hum.ku.dk/kalender](http://www.hum.ku.dk/kalender)

## STORMØDE OM KUBIS

Den 1. december er der stormøde om Københavns Universitets Biblioteks- og Informationsservice (KUBIS) på KUA. Oplægsholdere er bl.a. dekan Ulf Hedetoft og universitetsbibliotekar og chef for KUBIS Michael Cotta-Schønberg.

Se programmet på

[www.hum.ku.dk/kalender/2011/december/kubis/](http://www.hum.ku.dk/kalender/2011/december/kubis/)



## HUSK AT STEMME, NÅR KU GÅR TIL VALG!

Ved efterårets valg skal de studerende vælge repræsentanter til bestyrelsen, akademiske råd, studienævn og ph.d.-udvalg, og det videnskabelige og det teknisk-administrative personale skal vælge repræsentanter til KU's bestyrelse.

De fleste steder er der fredsvalg, fordi der ikke er opstillet flere kandidater, end der skal vælges, eller fordi der kun er én prioriteret kandidatanmeldelse.

På humaniora er der kampvalg, dvs. afstemning, til bestyrelsen for VIP. Og for de studerende på humaniora er der kampvalg til bestyrelsen og akademisk råd samt til studienævnet på Historie. Du finder kandidatlisterne sammen med valglisterne på KUNet under din selvbetjening – her afgiver du også din stemme.

Der kan stemmes i perioden 24. november kl. 10 til 28. november kl. 15.

## JOURNALISERER DU KORREKT?

Den nuværende journaliseringsperiode slutter 31/12 2012.

Før den dato skal alt relevant sagsmateriale fra de seneste seks år være journaliseret korrekt. Er du i tvivl, om du følger reglerne, eller har du problemer med at journalisere, kan du få hjælp på KUNet på [intranet.ku.dk/hum/journalisering](http://intranet.ku.dk/hum/journalisering)



## NY VICEDIREKTØR FOR HR-OMRÅDET PÅ KU

Personalechef for KU Lisbeth Møller bliver fra årsskiftet ansat som vicedirektør i Fællesadministrationen med ansvar for Human Resources og organisationsudvikling (HR&O). Lisbeth Møller har været

konstitueret leder af afdelingen siden 1. juni, hvor tidligere vicedirektør Niels Wendelboe fratrådte.

HR&O-afdelingen har omkring 50 ansatte, og de vigtigste opgaver er personaleadministration inkl. ansættelser af medarbejdere fra ind- og udland for en række fakulteter, personalepolitik, arbejdsmiljø, udvikling af KUNets Medarbejderguide til gavn for alle ansatte, drift og udvikling af en række it-systemer (ScanPas, Captia, PXS) mv.

## LEJLIGHEDER TIL GÆSTEFORSKERE

Nationalbanken stiller i perioden 2012-2013 en række lejligheder gratis til rådighed for gæsteforskere. Ansøgningsfristen er 25/1 2012. Ansatte kan læse mere og se Nationalbankens opslag under deres 'meddelelser' på KUnet.

## SKRIVERE OG SPROGHISTORIE I EN DIGITAL TID

Videnskabelig assistent, ph.d. Alex Speed Kjeldsen, Nordisk Forskningsinstitut, holder foredrag i Selskab for Nordisk Filologi.

Yderligere oplysninger på

[www.selskabfornordiskfilologi.dk](http://www.selskabfornordiskfilologi.dk)

Tid: 8. december kl. 19.30

Sted: KUA, lokale 27.0.09

Arrangør: Selskab for Nordisk Filologi

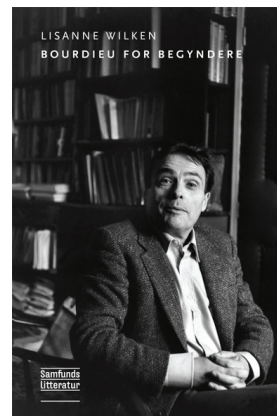


### ØKONOMICENTRET PÅ PLADS

I november er økonomimedarbejdere fra institutterne flyttet sammen med fakultetets økonomimedarbejdere i det nye fælles økonomicenter (gang 18, 2. sal) på gamle KUA. Medarbejderne vil i de første måneder som udgangspunkt varetage de samme opgaver som hidtil for de institutter, de kommer fra. Herefter bliver opgaverne omfordelt for at skabe mere effektivitet. E-mailadresserne vil være de samme, mens medarbejdernes nye telefonnumre kan ses på centrets KUnet-side. Centret markerer åbningen og inviterer indenfor i begyndelsen af december.

Læs om åbningen og baggrunden for centret i KUnet på [intranet.ku.dk/hum/oekonomifunktioner/](http://intranet.ku.dk/hum/oekonomifunktioner/)

## Bliv klogere på Bourdieu



Bourdieu for begyndere  
Lianne Wilken  
Samfundslitteratur - 160 s.  
198,00 kr.

Mød

**Lianne Wilken**

i Academic Books, KUA  
Fredag den 2. december  
kl. 12.30 - 13.30

og hør et spændende foredrag om en af de mest betydningsfulde sociologer i det 20. århundrede.

**Academic  
books**

# *Mellemamerika var meget andet end mayaer*

I december kommer 200 mayanister til KUA for at deltage i verdens største konference om mayakulturen. Men selv om konferencen handler om mayaer, gør de to arrangører fra Indianske Sprog og Kulturer en dyd ud af at inddrage hele det mellemamerikanske område – deres forskning i skriftsystemer vil nemlig ikke være mulig uden kendskab til alle de mange andre højkulturer, som har spillet en rolle i Mellemamerika.

Af Carsten Munk Hansen, [carstenhansen@hum.ku.dk](mailto:carstenhansen@hum.ku.dk)



Afkodning af ældgamle hieroglyffer som dem, du kan se på næste side, er noget, de fleste forbinder med egyptologien. Men i det, forskerne kalder Mesoamerika (se faktaboks), findes der stadig mange hieroglyfskriftsystemer, det endnu ikke er lykkedes nogen skriftekspert at tyde. Og på faget Indianske Sprog og Kulturer sidder adjunkterne Christophe Helmke og Jesper Nielsen netop og lægger sidste hånd på en præsentation af et endnu ikke dechiferet skriftsystem fra storbyen Teotihuacan, som de vil fremlægge for forskerkolleger fra hele verden på den 16. Europæiske Mayakonference i december på KUA.

- Der var adskillige hieroglyfskriftsystemer i Mesoamerika, men det er faktisk kun mayaernes og aztekerens skrifter, som vi med en vis sikkerhed kan læse i dag. Det, vi forsøger, er at vise, at byen Teotihuacan, som blev grundlagt før Kristi fødsel og formentlig var det største bysamfund i Mesoamerika med op mod 200.000 indbyggere, også havde sit eget skriftsprog, fortæller adjunkt Christophe Helmke.

Adjunkt Jesper Nielsen tilføjer:

- Vores tese er, at det velkendte og velbeskrevne aztekiske skriftsystem er en senere udvikling af Teotihuacan-skriften; selv om der er 900-1000 år mellem de to kulturer, er der ligheder mellem hieroglyfferne, og vores pointe er, at vi aldrig ville have kunnet undersøge forbindelsen, hvis vi ikke havde en bred interesse for – og stort kendskab til – de mange kulturer, der blomstrede op og forsvandt i den mellemliggende periode i Mesoamerika. Den komparative tilgang til stof, som vi vil gøre til et af mayakonferencens temaer, er her en meget stor styrke og faktisk helt nødvendig for at finde bindeleddene mellem de to skriftsystemer.

### Ingen mexicansk Rosettasten

For blandt andet at undersøge og dokumentere, hvordan Teotihuacan-skriften kan have udviklet sig til aztekernes skriftsystem, rejste Jesper Nielsen og Christophe Helmke i 2009 rundt i det centrale Mexico for fotografisk at dokumentere og registrere vægmalier og sten med indskrifter fra den mellemliggende periode.

- Vi har jo desværre ikke ligesom egyptologerne en decideret Rosettasten, hvor den samme tekst står oversat til flere forskellige sprog. Derfor er vi nødt til selv at indsamle og sammenligne eksempler på skriftsystemerne, hvis vi vil komme videre, og det har heldigvis også givet pote, så nu har vi skriftmateriale, som vi mener bekræfter vores tese. Hvis vi udelukkende havde studeret det ene af skriftsystemerne, ville vi aldrig have nået videre, forklarer Jesper Nielsen.

Ifølge Jesper Nielsen og Christophe Helmke er arbejdet med at identificere og beskrive mellemformer mellem de to hieroglyfsystemer et godt eksempel på, hvad de mener med en komparativ tilgang til meso-

amerikanske studier. En metode og arbejdsform, de altså meget gerne vil diskutere med andre forskere, der beskæftiger sig med Mesoamerika, når den 16. Europæiske Mayakonference løber af stablen i begyndelsen af december.

- Det er vigtigt at forstå, at de mesoamerikanske højkulturer ikke har været isolerede øer uden kontakt med hinanden. Der har selvfølgelig været masser af udveksling mellem dem, og det er efter vores opfattelse afgørende at have basal viden om de andre kulturer også, men vi oplever nogle gange, at vores forskerkolleger bliver så specialiserede, at de ikke er i stand til at se ud over deres eget temmelig snævre fagområde; vi har sågar set Teotihuacan-forskere publicere hieroglyffer fra andre skriftsystemer på hovedet, fordi de ikke vidste, hvilken vej de skulle vende, siger Christophe Helmke.

### Et fag med en bred smag

At Jesper Nielsen og Christophe Helmke er fortalere for en komparativ forskningskultur, betyder omvendt ikke, at de ikke også er specialister – Jesper Nielsen har forsket intensivt i Teotihuacans skriftsprog, mens Christophe Helmke er mayaekspert – de er bare opmærksomme på, hvor meget der kan vindes ved at arbejde med et bredere perspektiv.

Den grundindstilling kan hænge sammen med, hvordan uddannelsen i Indianske Sprog og Kulturer er skruet sammen – det er en interdisciplinær uddannelse, som ikke kan defineres ved én teori eller metode, men ved "en overvældende rigdom af empiri", som Jesper Nielsen udtrykker det. Og han fortsætter:

- BA-uddannelsen fokuserer på Mesoamerika, fordi det er et ekstremt vigtigt område, når man skal studere udviklingen af højkulturer og skriftsystemer, og de studerende får samtidig indblik i de mange forskellige discipliner, vi benytter os af: arkæologi, lingvistik, antropologi, ikonografi, kunsthistorie etc. Når de så har fundet ud af, hvad der primært interesserer dem, kan de vælge deres tilvalg ud fra det, fx et tilvalg på Lingvistik, hvis de vil beskæftige sig med skriftsystemer. På KA-uddannelsen kan de studerende også kaste sig over indianske kulturer i Nord- og Sydamerika.

For studerende Rosa-Maria Worm Danbo var det netop det interdisciplinære, der trak, da hun valgte uddannelse.

- Jeg har altid været meget optaget af både indianske kulturer, arkæologi og lingvistik, så da jeg fandt ud af, at jeg på Indianske Sprog og Kulturer kunne kombinere disciplinerne og sætte dem i samspil, var jeg ikke i tvivl. Og jeg har på ingen måde fortrudt mit valg, fortæller den 25-årige studerende, som også skal deltage aktivt i mayakonferencen i december måned.

Hun skal fungere som tutor for de almindeligt interesserede mennesker, der melder sig til begynder-



Christophe Helmke dokumenterer glyffer i Mexico. Foto: Julie Nehammer Knub

## Om den 16. Europæiske Mayakonference

Konferencen, som er den største af sin art i verden, finder sted fra d. 5. til den 10. december på nye KUA og er arrangeret i samarbejde med Nationalmuseets Etnografiske Samling og Wayeb – den europæiske forening for mayanister. På [www.wayeb.org](http://www.wayeb.org) kan du se hele konferencens program, som omfatter et to-dages symposium og fire dages workshops. Alle er velkomne til at komme og lytte med, men du skal tilmelde dig på hjemmesiden, da der er et begrænset antal pladser til såvel workshops som symposiet.

workshoppen i mayaernes skriftsystem under konferencen – hvilket ikke kun er en enestående mulighed for workshopdeltagerne, men også for en ung studerende:

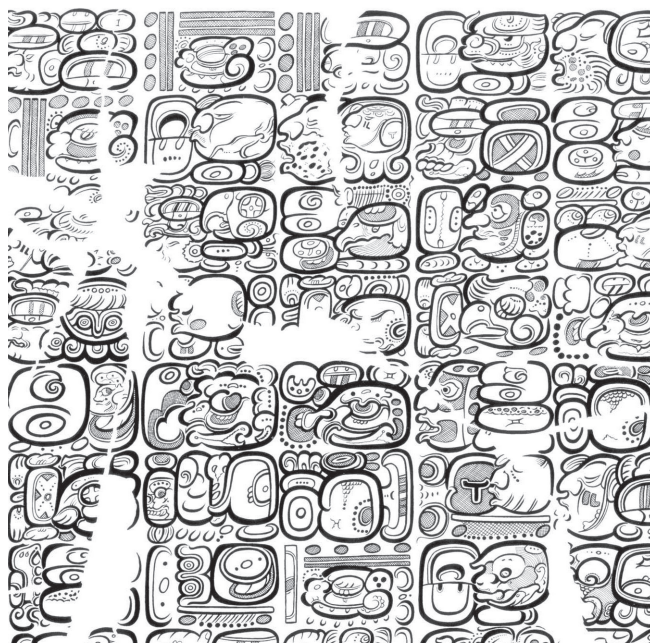
- Det er en stor udfordring at skulle undervise begyndere i mayaglyffer, og det kræver meget forberedelse, men jeg lærer utrolig meget af det. Sådant en mulighed tror jeg ikke, studerende får særlig ofte, men det er jo en af fordelene ved at være studerende på så relativt lille et fag; underviserne og de studerende lærer hinanden godt at kende, og de studerende kan få mulighed for at deltage i sammenhænge, hvor studerende ellers sjældent er med, forklarer Rosa-Maria Worm Danbo.

### En stor pose penge til et lille fag

De fordele ved at være studerende på et lille fag som Indianske Sprog og Kulturer, som Rosa-Maria Worm Danbo fremhæver, er i mange år blevet udlignet af en stram økonomi og generelt trange kår for småfagene; underviserne og de studerende har haft temmelig begrænsede udfoldelsesmuligheder.

Men da Københavns Universitets ledelse i sommer besluttede, at Indianske Sprog og Kulturer sammen med otte andre små fag på humaniora i fremtiden skal modtage en ekstraordinær bevilling på 1,25 millioner kroner, så fremtiden pludselig meget lysere ud.

- Med småfagsbevillingen står vi nu til at få to lektorer, hvilket stiller os bedre end nogensinde på forsknings- og undervisningsfronten. Samtidig vil vi nu være i stand til fx at sende studerende på udgravning til Mexico og Belize på formaliserede udvekslingsaftaler, hvor de tidligere skulle sørge for alting selv. Bevillingen giver os med andre ord nogle af de samme muligheder som de større fag, og det giver en ro. Vi ser det som en helt ny æra for vores fag, slutter Jesper Nielsen.



Tegning af mayaglyffer fra Mexico. Foto: Simon Martin

# Workshop: Lær at læse mayaglyffer på fire dage!

Melder du dig til begynderworkshoppen i mayahieroglyffer, hvor studerende Rosa-Maria Worm Danbo skal undervise, kan du komme ind fra gaden og lære at læse mayaglyffer på fire dage ... uden nogen forudsætninger! Der er fire workshops i alt, lige fra begynderworkshoppen til den meget avancerede, hvor den nyeste forskning i aztekernes skriftsprog bliver præsenteret. Læs mere om de forskellige workshops på [www.wayeb.org/conferenceevents](http://www.wayeb.org/conferenceevents)

## Hvad er Mesoamerika

Mesoamerika er en betegnelse, forskerne bruger om et afgrænset geografisk område, der omfattede store dele af det nuværende **Mexico**, hele **Guatemala** og **Belize**, det vestlige **Honduras**, **El Salvador** og dele af **Nicaragua** og **Costa Rica**, hvor flere indianske højkulturer udvikledes fra ca. 2500 f.v.t. frem til den europæiske erobring ca. 1500 e.v.t. De mest berømte kulturer er mayaerne og aztekerne, men der var en lang række andre kulturer, bl.a. Teotihuacan-kulturen, som Jesper Nielsen og Christophe Helmke har beskæftiget sig indgående med de seneste år.



Hovedkræfterne bag Mayakonferencen i december. Fra venstre: Christophe Helmke, Rosa-Maria Worm Danbo og Jesper Nielsen fra Indianske Sprog og Kulturer.

Foto og billedbehandling: Martin Ørsted

# ”Det er ligesom noget **andet** at kunne sige, at man har stoppet lyset!”

I 2012 stopper Center for Subjektivitetsforskning faste bevilling efter ti år. Centerleder Dan Zahavi, der netop har modtaget Carlsbergfondets Forskningspris på en million kroner, fortæller her om, hvad der skal ske med centeret. Og om, hvordan man, selvom man er en af verdens dygtigste forskere på sit felt, stadig sagtens kan blive intimideret af en fysiker, der kan noget med lys.

Af Pernille Munch Toldam, pmunch@hum.ku.dk

I slutningen af november og starten af december løber konferencen ”The Complex Self – perspectives on interdisciplinarity” af stablen på Center for Subjektivitetsforskning (CFS). Konferencen – der med deltagere fra så forskellige grene af videnskaben som teologi, filosofi, neurovidenskab, psykologi og psykiatri – markerer afslutningen på CFS’s anden bevillingsperiode fra Danmarks Grundforskningsfond.

Ti år med penge fra Grundforskningsfonden er det blevet til, og det skal fejres med et fokus på netop det, der har været det drivende motiv bag hele den anden bevilling: selvet.

- Konferencen fokuserer på selvet og på, hvor kompliceret selvet er. Det er der ikke en enkelt disciplin eller tradition, der har monopol på at undersøge, og vi har inviteret en række folk fra forskellige discipliner til at reflektere over de udfordringer og fordele, som tværvideenskabeligheden byder på, når det gælder udforskningen af selvet, forklarer Dan Zahavi.

## **Fra selvet til ‘den anden’**

Når konferencen slutter, er der stadig nogle måneder tilbage med penge fra Grundforskningsfonden, men Dan Zahavi er allerede i gang med at finde nye finansieringsveje, for der er stramme regler om, at man ikke kan få penge fra grundforskningsfonden i mere end to perioder.

- Vi skal til at tænke på, hvor vi nu skal hen. Men faktisk har vi allerede fået en række andre bevillinger i hus, så lige nu har vi penge til at fortsætte centret til 2015-16. Pengene kommer primært fra EU og VELUX-fonden, og de skal bruges til at fokusere på social kognition og forståelsen af ‘den anden’. Vores fokus kommer derfor fremover til at bevæge sig fra selvet til den anden, og det giver jo på sin vis rigtig god mening, siger han.

På centret er der i øjeblikket flere folk end nogensinde før, for det strømmer ind med udenlandske forskere, der kommer til Dan Zahavi med deres egne midler for at få lov til at være på centret. Og netop det fænomen er en af de ting, der bliver nævnt i begrundelsen for den pris på en million kroner, som Dan Zahavi netop har fået af Carlsbergfondet. I begrundelsen står der, at centret er blevet et sted, man skal have været forbi, hvis man interesserer sig for subjektivitetsforskning. Hvad siger Dan Zahavi til den udlægning?

- Det er nok en anelse overdrevent, men der er da ikke nogen tvivl om, at vi virkelig har et godt navn ude i verden. Vi har i øjeblikket besøg fra bl.a. Kina, Japan, Tyrkiet, Finland og Italien og har lige sagt farvel til folk fra Argentina. Og efter nytår kommer der 5-6 nye folk til. Da vi startede i sin tid var vi en 5-6 stykker. . Idag er vi et sted mellem 20 og 25, fortæller han.

Og det passer Dan Zahavi fint, at det er den vej, det går:

- Det er selvfølgelig en stor udfordring at finde nye bevillingsgivere, der kan matche Grundforskningsfonden. Men hvis vi kan hive nogle eksterne bevillinger hjem, der kan give penge til konferencer og til nogle ph.d.- og postdoc-stipendier, og hvis fakultetet bidrager med noget af infrastrukturen, og hvis der derudover løbende kommer folk, der bringer deres egne penge med, så tror jeg, at vi kan fortsætte nogenlunde upåvirket.

## **Også et udland, der trækker**

Dan Zahavi er glad for sin rolle som centerleder, men han tænker omvendt ikke, at alting går i stå, hvis han på et tidspunkt kommer i en situation, hvor midlerne tørrer ud, og folk ikke længere har lyst til at komme til CFS.

- Kommer den tid, er der ingen grund til at fortsætte. Der vil så-



## FRA CARLSBERGFONDETS BEGRUNDELSE FOR PRISEN

“[Det er] lykkedes Zahavi at placere Center for Subjektivitetsforskning på det internationale landkort på en sådan måde, at det – uden sammenligning i øvrigt – begynder at ligne Niels Bohr Institutet: et sted, hvor alle, der arbejder seriøst med emnet, helst skal have været indenom [...] Ved centeret gør man et storstilet og ambitiøst forsøg på at udvikle en filosofisk forståelse af den menneskelige bevidsthed og det menneskelige selv, som sammentænker traditioner, der historisk set har været isoleret fra hinanden, og ofte endda har forholdt sig afvisende til hinanden.”



## OM KONFERENCEN

Konferencen “The Complex Self – perspectives on interdisciplinarity” foregår fra den 30/11 til 2/12 i auditorium 23.0.49 på Nye KUA.

Læs mere om konferencen og se programmet på

[www.cfs.ku.dk](http://www.cfs.ku.dk)

mænd også være fordele ved det. Så vil jeg igen kunne begynde at koncentrere mig om min egen forskning, siger han. Centerlederrollen har også hindret ham i at rejse til udlandet i en lang periode, og det ville ændre sig uden centret.

- Jeg har i lang tid været forhindret i at kunne tage på forskningsophold i udlandet, hvilket ellers er noget, jeg tidligere ofte har gjort, og som jeg godt kan savne. Men jeg skal selvfølgelig ikke klage. Det er fantastisk inspirerende hele tiden at få besøg af folk, der kommer til centret med alle mulige forskellige profiler og perspektiver.
- Vi afviser i øjeblikket folk, fordi vi ikke har plads til dem. Jeg ser derfor ingen grund til at lukke butikken, før det er strengt nødvendigt, siger han.

### Rygklap af stor betydning

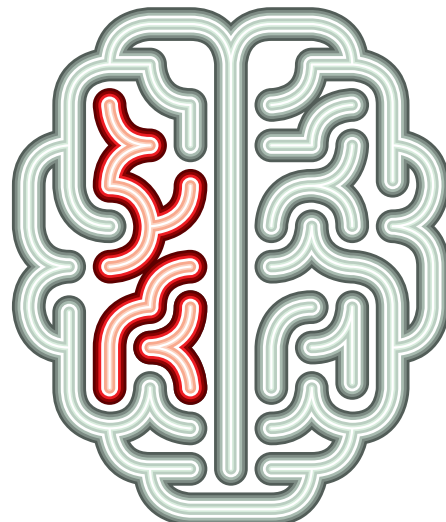
Tilbage til Carlsbergfondets Forskningspris, som Dan Zahavi fik overrakt i starten af oktober i år. I forbindelse med prisen holdt han en forelæsning i Videnskabernes Selskab sammen med årets anden prismotager, fysikeren Lene Hau, der i 2001 beviste, at lyset kan stoppes fuldstændigt. Men betyder det noget med sådan en pris, når man allerede som 44-årig har vundet en række store priser.

- Selvfølgelig betyder det noget. Det er en stor hædersbevisning og enormt opmuntrende. Jeg ved ikke, om jeg helt kunne opretholde entusiasmen, hvis det ikke havde været for den slags rygklap, siger han og fortsætter:
- Jeg er også glad for, at noget af det, Carlsbergfondet har fokuseret på i deres motivation, er min indsats for at bygge bro. Ikke kun mellem filosofi og andre videnskabelige discipliner, men også i forhold til at bygge bro mellem forskellige filosofiske tra-

ditioner. For det er fortsat noget af det, jeg bruger meget tid på.

Foredraget, som Dan Zahavi skulle give i Videnskabernes Selskab, som han som 39-årig blev valgt ind i, handlede om Husserl og spejlneuronerne – nogle neuroner i vores hjerne, som man mener måske kan være med til at forklare empati og social forståelse.

- For Husserl-forskere og for folk, der ved noget om spejlneuroner har det forhåbentlig været interessant. Men for alle andre, er det ligesom noget andet at kunne sige, at man har stoppet lyset, siger Dan Zahavi beskedent og med et hjerteligt grin.
- Man får sat tingene i perspektiv, når man skal tale efter en forsker som Lene Hau, og jeg må indrømme, at det var lettere intimiderende.



# For fem kroner ungdomssprog, tak

To danskstuderende, Maja Christine Wester og Thomas Hjelm Hansen, har sammen med forskerne på Sprogforandringscentret etableret talesprogsbutikken.hum.ku.dk, hvor gymnasielærere og -elever kan få svar på deres spørgsmål om talesprog og shoppe ideer til undervisningsforløb om fx ungdomssprog, slang og dialekter.

**BROBYGNING** Af Carsten Munk Hansen, carstenhansen@humanist.ku.dk

I danskundervisningen i folkeskolen og gymnasiet er der en lang og stærk tradition for at analysere og vurdere dansk skriftsprog – om det så er danske stile, litteratur eller avisartikler – mens det sprog, eleverne og lærerne selv benytter sig mest af, talesproget, kun fylder lidt i undervisningen.

Det skal talesprogsbutikken.hum.ku.dk nu forsøge at lave om på, og de to danskstuderende Maja Christine Wester og Thomas Hjelm Hansen, som har oprettet hjemmesiden, tror på, at den kan være med til at øge elevernes bevidsthed om, hvor mange forskellige funktioner talesproget egentlig har.

- Egentlig skulle Talesprogsbutikken kun have været en brevkasse, og vi skulle have været brevkasseredaktører, men vi konkluderede ret tidligt i processen, at det er svært at stille spørgsmål om noget, man endnu ikke ved så meget om. Så vi besluttede, at hjemmesiden også skulle være et resursested, hvor eleverne skal kunne hente viden og finde konkrete eksempler på deres egen måde at bruge talesproget. Men det betød jo, at projektet voksede lidt i forhold til den oprindelige brevkasseide, og at hjemmesiden fik et noget andet omfang, end vi havde regnet med, fortæller Thomas Hjelm Hansen.

## På godt dansk: Learning by doing

Netop hjemmesideredigering havde hverken Maja Christine Wester eller Thomas Hjelm Hansen prøvet kræfter med før, men de har begge i løbet af deres uddannelse specialiseret sig i sproglige og pædagogiske emner, og de vil gerne beskæftige sig med undervisning. Derfor var det også oplagt, at de skulle udforme teksterne til hjemmesiden og prøve at ramme målgruppen.

- Det var virkelig learning by doing – med fakultetets webredaktør i røret adskillige gange undervejs – men det var en utrolig spændende proces for os. For hvordan formidler man talesprog som et spændende emne til undervisningen og gør det interessant for elever i folkeskolen og gymnasiet, spørger Maja Christine Wester og leverer selv svaret:

- Vi mener, det handler om, at de skal kunne tage udgangspunkt i sig selv og deres eget sprog og deres egen hverdag. Emner som det flade a i dansk gennem de sidste 50 år har vi derfor ikke skrevet noget



om på hjemmesiden, men til gengæld står der meget om ungdomssprog, gadesprog og stereotyper.

Det er noget, alle unge kan forholde sig til.

Thomas Hjelm Hansen supplerer:

- Og det er jo i virkeligheden det, det handler om.

At gøre dem opmærksomme på, at de hele tiden – bare uden at være bevidste om det – bruger deres talesprog til en hel masse forskellige ting: De bruger det til at markere gruppetilhørsforhold, alder, køn og geografisk placering og den slags. Og det ligger der en stor styrke i at være bevidst.

Gå ind på [www.talesprogsbutikken.hum.ku.dk](http://www.talesprogsbutikken.hum.ku.dk) og få mere at vide om, hvordan vi bruger talesproget.

## Om Talesprogsbutikken og Sprogforandringscenteret

Det er Sprogforandringscentret, DGCSS, som står bag talesprogsbutikken.hum.ku.dk. Thomas Hjelm Hansen og Maja Christine Wester, som begge er tilknyttet centret som studentermedhjælpere, har oprettet hjemmesiden og bemander Talesprogsbutikkens brevkasse – de sidder klar med råd, inspiration og vejledning. Sprogforandringscentret undersøger, hvordan dansk talesprog har forandret sig i perioden 1900 til 2000 og udvikler og afprøver i den forbindelse en ny sprogforandringsteori. Centret råder over en af verdens største databaser over talesprog. Professor Frans Gregersen er leder af centret. **Læs mere på [dgcss.hum.ku.dk](http://dgcss.hum.ku.dk).**

Sprog og identitet

stereotyper

Tale og skrift

ungdomssprog

X-lekter

Gadesprog

Koder

Læs tidligere numre af Humanist på [www.humanist.hum.ku.dk](http://www.humanist.hum.ku.dk)  
 Næste nummer udkommer fredag den 3. februar 2012



# SymfUni spiller julen ind

Kom i den helt rette julestemning! SymfUni spiller kendte og elskede toner fra julerpertoiret. Hør blandt andet uddrag af Tjajkovskijs festlige Nøddeknækkersuite og syng med på julens bedste salmer og sange.

**17. december kl. 16.00 i Koncertkirken, Blågårds Plads**  
 Entré 50 kr. (studerende 25 kr.)

SymfUni er et af landets ganske få universitetsorkestre og et musikalsk forum på tværs af studieretninger og fakulteter ved Københavns Universitet.

SymfUni er et 60 mand stort symfoniorkester, der blev grundlagt for fire år siden og tæller både danske og internationale studerende.

Orkesteret dirigeres af Jan Scheerer.

Læs mere på [www.symfuni.dk](http://www.symfuni.dk) eller på Facebook (søg på Symfuni)



## Vinterudstilling med fernisering og efterfest

**8. december åbner Studenternes Galleri årets vinterudstilling på Det Humanistiske Fakultetsbibliotek og Studenterhuset i Købmagergade.**

Som noget nyt er Studenternes Galleri rykket ind i et nyrenoveret lokale på første sal i Studenterhuset, som fremover også vil fungere som udstillingsrum. Hovedparten af vinterudstillingen vil dog stadig hænge på Fakultetsbiblioteket.

Studenternes Galleri inviterer derfor til fernisering på Det Humanistiske Fakultetsbibliotek d. 8. december kl. 16-18, hvor der vil blive serveret lidt surt og salt, og derefter til åbningsfest i Studenterhuset i Købmagergade kl. 19-?, hvor musikken vil blive spillet lidt højere. Begge arrangementer er åbne for alle interesserede.

**Vinterudstillingen er åben fra 8. december 2011 til 2. februar 2012.**

### Fernisering:

Hvor: Det Humanistiske Fakultetsbibliotek, KUA  
Hvornår: 8. december kl. 16-18

### Efterfest:

Hvor: Studenterhuset i Købmagergade, 1. sal  
Hvornår: 8. december kl. 19-?

For mere information se: [www.facebook.com/studenternesgalleri](http://www.facebook.com/studenternesgalleri)

Studenternes Galleri er et samarbejde mellem Institut for Kunst- og Kulturvidenskab, KUBIS-HUM, Studenterhuset og fire studerende: Pia Wulff, Mille Højerslev Nielsen, Anita Hvonbech Pedersen og Ditlev Gert Grønning Andersen.

---

# GRÆNSELAND

## GRÆNSELAND - en konference for studerende

**Kom og vær med, når de studerende på Engelsk, Germansk og Romansk deler ud af deres viden til Grænseland Studenterkonference.**

Det foregår den 1.-2. december kl. 13-17 på nye KUA.

Tabish Khair, forfatter og lektor i engelsk ved Århus Universitet, skyder konferencen i gang den 1. december med sit oplæg "Literature and the Limits of Language".

Alle er velkomne! Der er sørget for forplejning!

Læs mere om konferencen på Facebook (søg på "Grænseland: en konference for EnGeRom-studerende"). Her finder du også program og lokaleinformation.

