

**RAW**<sup>®</sup>

# KOMPOSIT TERRASSEBRÆDDER



**VEJRBESTANDIGE**

**NEMME AT MONTERE**

**VEDLIGEHOELDESESFRIE**



## **RAW KOMPOSIT TERRASSEBRÆDDER**

Kræver ikke vedligeholdelse  
og passer perfekt til terrasse-  
løsninger i det danske klima.



RAW komposit er en spændende og eksklusiv løsning til udendørs terrasser. Plankerne er vejrbestandige og vedligeholdelsesfrie.

De vendbare planker giver dig mulighed for at designe din terrasse alt efter om du ønsker et rustikt eller fint look. Begge overflader har en høj skridsikkerhed.

Raw komposit monteres hurtigt og nemt, med skjulte montage clips i rustfritstål. Plankerne er yderst forarbejdningsvenlige, kan let saves, bores eller fræses.

Trækomposit består hovedsageligt af genbrugsmaterialer heraf 60 % træ og 30 % high density polyetylen (HDPE) + farve og UV-stabilisator.

### PLANKE

Antracit grå  
Vendbar overflade  
(rustik/finrillet)

25 X 140 X 4000 mm  
Varenr. 9673231

Rødbrun  
Vendbar overflade  
(rustik/finrillet)

25 X 140 X 4000 mm  
Varenr. 9673234

### STRØ

Rødbrun  
38 X 38 X 3500 mm  
Varenr. 9673229



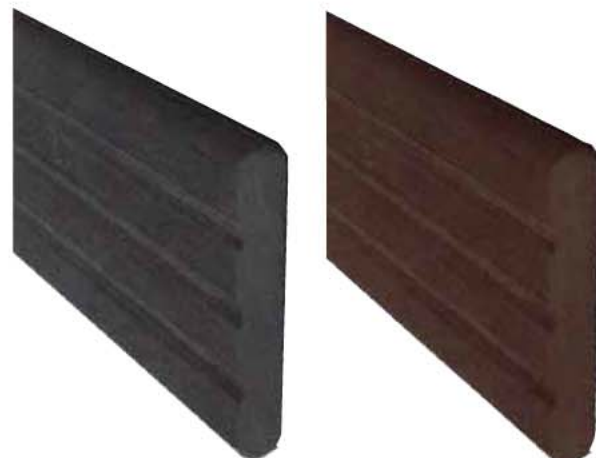
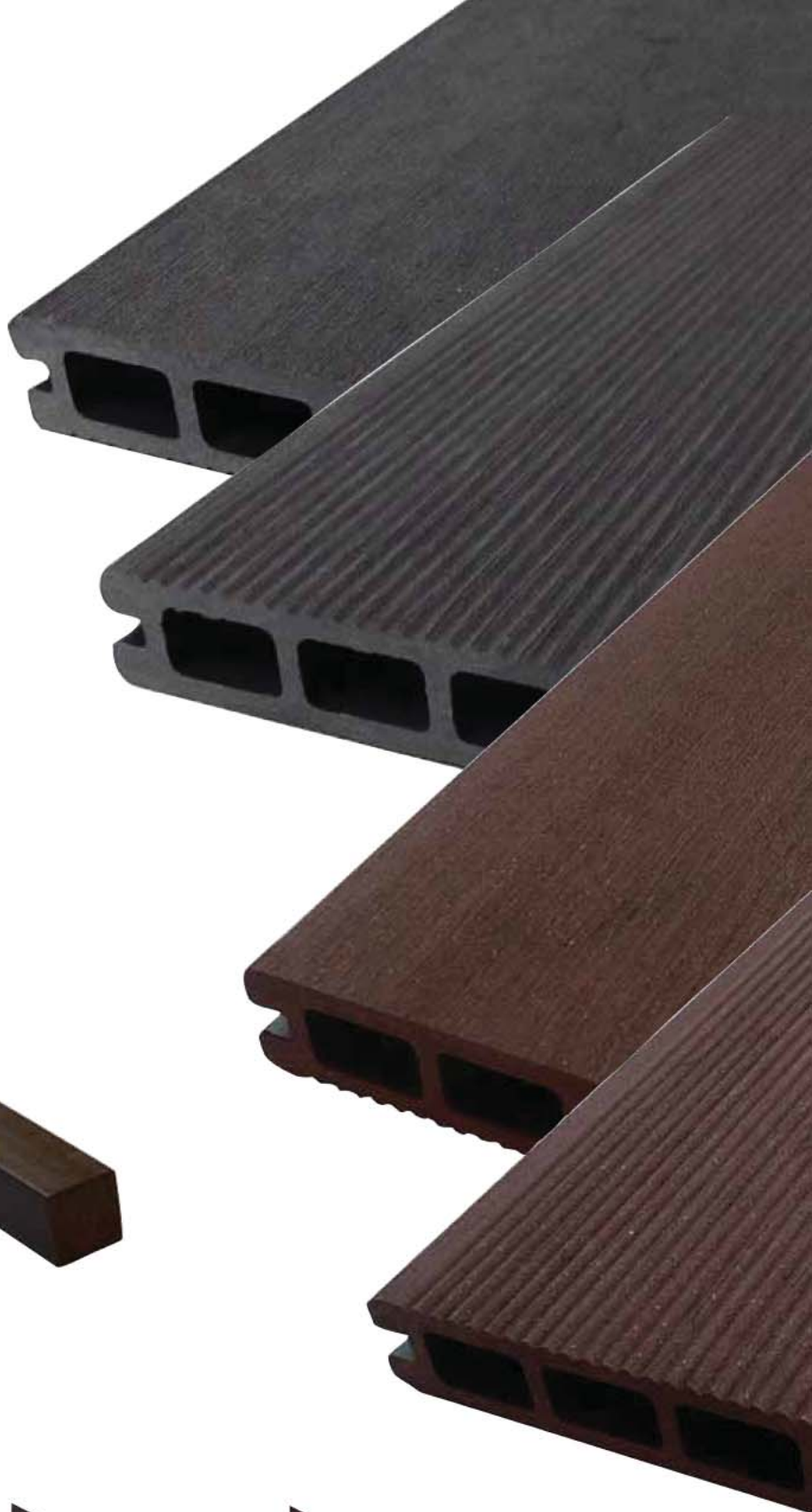
### LISTE

Antracit grå  
Vendbar overflade  
(rustik/finrillet)

10 X 63 X 3500 mm  
Varenr. 9673238

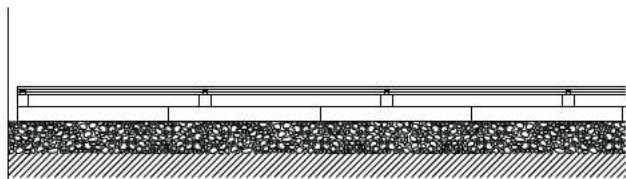
Rødbrun  
Vendbar overflade  
(rustik/finrillet)

10 X 63 X 3500 mm  
Varenr. 9673230



## LÆGGEVEJLEDNING

Underlaget afrettes med en hældning på 2% (2 cm per m) i retning væk fra huset og mod et evt. dræn med en diameter på mindst 100 mm. Hvis jordbunden tillader det, kan alternativt benyttes nedsivning. Rådfør dig eventuelt med en fagmand. Underlaget stabiliseres ved udlægning af et lag vibreret stabilgrus eller skærvegrus.



(fig. 1)

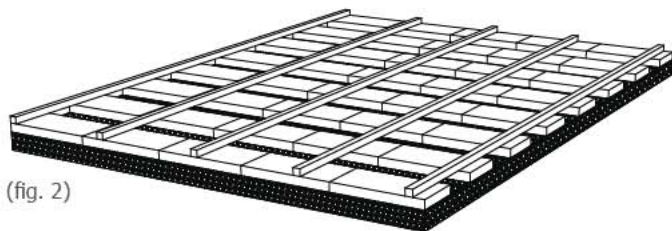
### VIGTIGT

Kompositbrædder udvider sig under påvirkning af varme og fugt. Derfor må strøerne ikke fastgøres stramt til fundamentet. Dette tillader terrassebrædderne at udvide sig og trække sig sammen.

Sollys kan påvirke at plankerne falmer let i farven de første år. Dette beror dog på omfanget af lyspåvirkningen. Som udgangspunkt vil mørke varianter dog falme mere end lyse.

### DIREKTE PÅ JORDEN

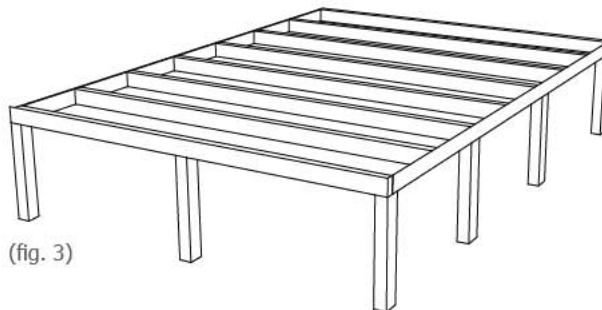
Der kan udlægges 25x50x5 cm betonfliser (fig. 2) på stabilgrus som underlag. Pas på at overholde kravene til afstande og hældning.



(fig. 2)

### PÅ BJÆLKELAG

Alternativt kan der også laves et bjælkelag som underlag. Vælges løsningen med bjælkelag, kan komposit-strøerne udelades og kompositbrædderne fastgøres direkte i bjælkerne med beslag, som beskrevet på næste side. Max afstand imellem bjælkerne er 400 mm (se fig. 3)

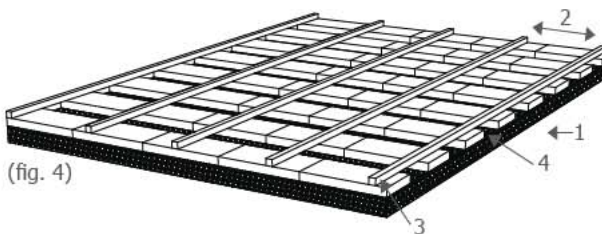


(fig. 3)

### GRUNDKONSTRUKTION – PRINCIPPER (FIG 4)

1. Bærende konstruktion: Beton, fliser el. bjælkelag
2. Afstand mellem strøerne (centrum-centrum) højst 400 mm
3. Afstand mellem strø og fundamentpladens kant mindst 100 mm
4. Afstand mellem de bærende fliser 200 mm

Højdeforskelle kan udlignes med gummiklodser. Afstanden mellem strøernes endeflader, hvis de stødes sammen, skal være mindst 10 mm.



(fig. 4)

## TILBEHØR

### ENDEKAPPE

Rødbrun  
25 X 139 mm  
Varenr. 9673233

Antracit grå  
25 X 139 mm  
Varenr. 9673232



### MONTAGE CLIPS

Varenr. 9673239  
Rustfri stål  
Inkl. skrue



### START CLIPS

Varenr. 9673235  
Rustfri stål  
Inkl. skrue

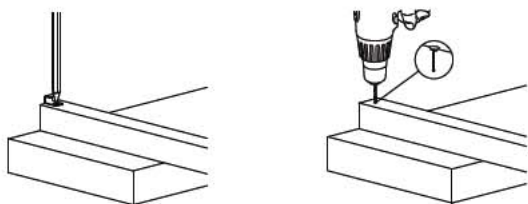
## BRUG AF VÆRKTØJ

Det er ikke nødvendigt med special værktøj til montering af RAW Kompositbrædder. Vi anbefaler dog, at der benyttes følgende

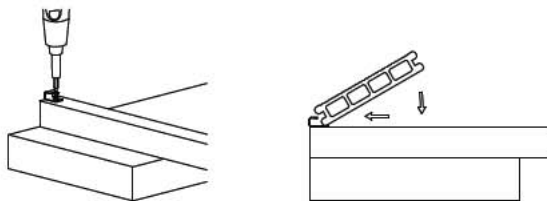
- Kapsav med fintandet blad
- Vatterpas
- Målebånd
- Bore/skruemaskine samt 2 mm bor

## MONTERING

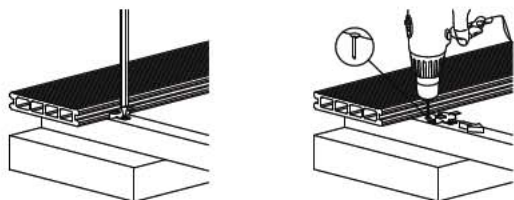
Begynd med at mærke op til et startbeslag på alle strøer. Bor for med et 2mm bor



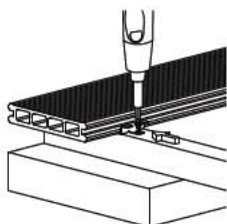
Skrue startbeslag fast på alle strøer. Vip kompositbrædderne på plads fra en vinkel på ca. 45° – dette gør monteringen nemmere.



Mærk derefter op til et dobbelt-beslag på alle strøer. Bor for med et 2mm bor

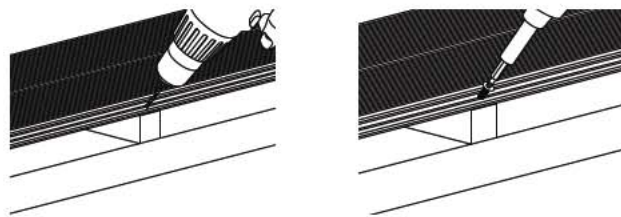


Skrue dobbeltbeslaget fast på alle strøer. Vip det næste bræt på plads (beslaget sikre for korrekt afstand). Fortsæt på samme måde med resten af brædderne. Tjek løbende, at brædderne ligger lige i forhold til terrassen.

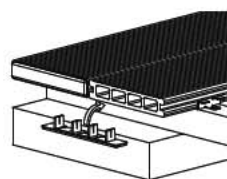


## AFSLUTNING

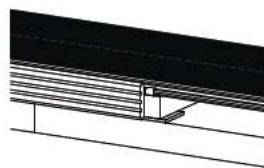
Sidste bræt skrues fast med en skrue, skråt ind i noten hvor den ikke ses. Husk at bore for.



Enderne kan afsluttes med en endekappe som vist herunder. Bemærk: De små slidser i endekappen skal vende nedad.

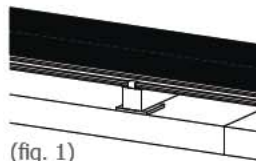


Der kan også sluttes af med kantlister som vist herunder. Kantlisterne skrues ind i enderne på strøerne.

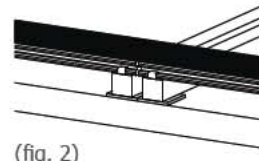


## VIGTIGT

Fig nr. 1 herunder viser lægning uden forbandt. Fig nr. 2 herunder viser lægning i forbandt, eller hvor brædder stødes sammen i enderne. Vigtigt! I samlingerne lægges to strøer med en afstand på mindst 20 mm. Terrassebrædderne lægges med en indbyrdes afstand, ende mod ende, på mindst 5 mm.



(fig. 1)



(fig. 2)

Brædderne udvider sig mest i længden. Derfor skal der være mindst 30 mm luft til faste bygningsdele.

